



ÅRSREDOVISNING
2025
Lapplands
kommunalförbund

Innehåll	Sid.
Inledning	3
1. Förvaltningsberättelse	3
1.1 Översikt över verksamhetens utveckling	3
1.2 Organisationen	4
1.3 Viktiga förhållanden för resultat och ekonomisk ställning	4
1.4 Händelser av väsentlig betydelse	5
1.5 Styrning och uppföljning	7
1.6 God ekonomisk hushållning och ekonomisk ställning	8
1.6.1 Finansiell analys	8
1.6.2 Avvikelser i förhållande till prognoser	8
1.6.3 Måluppfyllelse verksamhetsmål	9
1.6.4 Måluppfyllelse finansiella mål	13
1.6.5 Sammanfattande bedömning	14
1.7 Balanskravsresultat	14
1.8 Väsentliga personalförhållanden	15
1.9 Förväntad utveckling	19
2. Ekonomiska rapporter	22
2.1 Resultaträkning	22
2.2 Kassaflödesanalys	23
2.3 Balansräkning	24
2.4 Driftsredovisning	25
2.5 Investeringsredovisning	26
2.6 Noter	27
3. Redovisningsprinciper	30
4. Finansiering	31
5. Verksamhetsberättelser	33
5.1 Lapplands lärcentra	33
5.2 Lapplands gymnasium	36
5.3 Energi- och klimatrådgivning	47
5.4 Personliga ombud	48
Bilagor	50
Bilaga 1 Måldokument	50

Inledning

Denna årsredovisning består huvudsakligen av tre delar. *Förvaltningsberättelsen* innehåller i första hand en sammanfattning av verksamhetsåret, måluppfyllelsen och en analys av periodens ekonomiska utfall. Förvaltningsberättelsens struktur har omarbetats enligt RKR:s rekommendation *R 15 Förvaltningsberättelse*. Efter denna återfinns *ekonomiska rapporter* med noter. Under rubriken *Verksamhetsberättelser* återfinns sammanfattande beskrivningar från förbundets olika verksamhetsområden. Beträffande energirådgivning och personliga ombud godkänns, i samband med kalenderårets utgång, även separata redovisningar av medlemskommunernas representanter i respektive styrgrupp, för att sedan lämnas vidare till berörda myndigheter där de ligger till grund för utbetalning av fortsatt statsbidrag. Verksamhetsberättelsen från Lapplands Gymnasium behandlas också av gymnasienämnden.

1. Förvaltningsberättelse

1.1 Översikt över verksamhetens utveckling

	2025	2024	2023	2022	2021
Verksamhetens intäkter	332 237	333 918	323 000	310 590	298 043
Verksamhetens kostnader	-317 085	-333 920	-322 077	-303 391	-290 531
Årets resultat	12 637	-1 544	-306	3 409	4 947
Soliditet	13,0%	7,8%	5,6%	8,5%	10,3%
Investeringar	465	2 999	3 041	873	849
Antal månadsanställda	366	362	374	380	381
<i>Varav tillsvidareanställda</i>	324	319	322	312	291

Förbundet har under ett antal år uppnått positiva resultat och återbetalning till medlemskommunerna har bland annat genomförts efter 2021 års resultat. Återbetalningen verkställdes under bokslutsåret 2022, detta är orsaken till det årets minskade soliditet. Direktionen tog beslut om att underskott 2023 samt 2024 inte behövde återställas genom att synnerliga skäl åberopades då förbundet haft stora finansiella kostnader för pensionsavsättningarna.

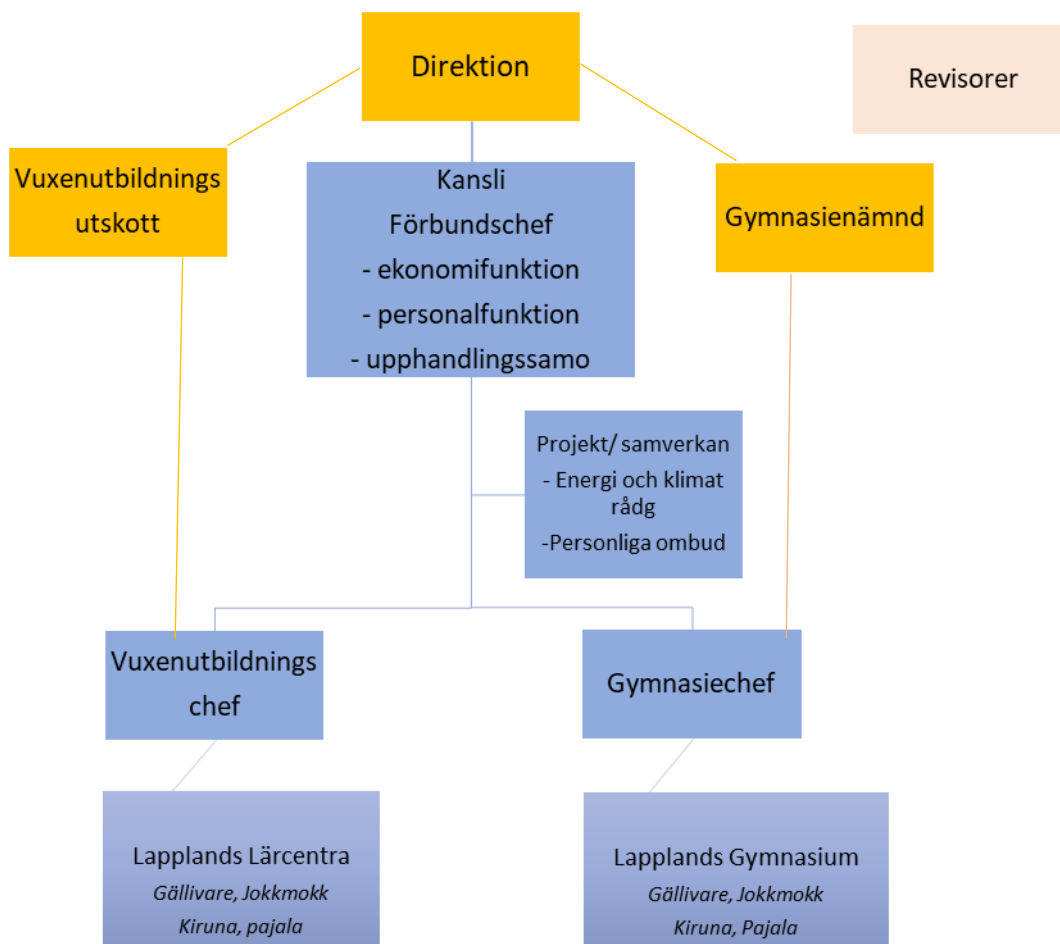
Under åren 2023 – 2024 har investeringsbeloppet varit högre än normalt då verksamheten i Kiruna flyttade till nya lokaler, vilket innebar större investeringsbehov, samt att LKAB och LKAB akademien bidrog till maskininköp som också räknats in i det totala investeringsbeloppet. 2025 års positiva resultat stärker förbundets soliditet.

1.2 Organisationen Lapplands kommunalförbund

Lapplands kommunalförbund (LKF) är ett gemensamt förbund för kommunerna Jokkmokk, Gällivare, Kiruna och Pajala. De verksamheter som kommunerna har överlåtit ansvaret för är Gymnasieskolor, inkl. anpassad gymnasieskola, Lärcentra med vuxenutbildning inkl. anpassad vuxenutbildning, eftergymnasialutbildning samt personligt ombud, energi- och klimatrådgivning och gemensam upphandlingssamordning.

År 2010 övertogs verksamheterna gymnasieskolor och lärcentra. Verksamheterna Energi- och klimatrådgivning och Personligt ombud togs över av LKF redan under 90-talet.

Det högst beslutande organet inom LKF är Direktionen som består av politiker från medlemskommunerna. Direktionen har delegerat gymnasiefrågor till gymnasienämnden. Lärcentra har ett arbetsutskott som bereder och beslutar om vissa frågor avseende vuxenutbildning.



1.3 Viktiga förhållanden för resultat och ekonomisk ställning

Flera yttre faktorer har påverkat vårt resultat de senaste åren vilket inneburit några år av negativa resultat. De yttre faktorerna är bland annat personalomkostnader (PO), pensionskostnader och höjda materialkostnader till följd av räntor och inflation. Då dessa kostnader nu har sjunkit har förutsättningarna att klara en budget i balans stärkts.

Redan i april 2024 aviserade direktionen, i samband med att man antog förslag till preliminär budget 2025, om ett sparbeting motsvarande 1,5% för kommande budgetår. Arbete med att hitta och planera åtgärder för en budget i balans påbörjades redan under 2024 och har pågått under hela 2025.

Gymnasiets budgetmodell bygger bl.a. på antal folkbokförda ungdomar i åldern 16-19 år i medlemskommunerna. Inför budget 2025 visade befolkningsstatistiken att ungdomsunderlaget minskar vilket gav en direkt effekt på gymnasiets budget. Med det sparkrav som förbundet fick, och det minskade ungdomsantalet, minskade gymnasiets budgetram med ca 3 200 tkr. Prognosen är att ungdomsantalet ökar igen till budget 2026. Denna balansgång kan vara utmanande, både ur ett ekonomiskt perspektiv såväl som ur ett kompetensförsörjningsperspektiv.

Den osäkra omvärlden påverkar även förbundet, då främst av att IT- säkerheten måste stärkas utifrån nya EU regler (nice2 direktivet)

1.4 Händelser av väsentlig betydelse

Under 2025 har ett antal händelser inträffat som haft väsentlig påverkan på LKF:s verksamhet, både ekonomiskt och organisatoriskt.

IT-samverkan

Från och med 2025 leasar LKF datorer från Kiruna kommun, som ansvarar för inköp. Syftet är att effektivisera hanteringen av IT-utrustning och förbättra planeringen vid förändringar. Förhoppningen är att kostnaderna förblir stabila och att samordningen förbättras. Byte av datorer har av olika anledningar försenats och endast ett få tal av datorerna har bytts ut. Detta kommer att fortgå under 2026.

Byggrelaterade kostnader

Det råder fortfarande viss oklarhet kring kostnader för byggnation och återställning av lokaler i Gällivare och Kiruna. Ett arbete pågår för att hitta lösningar. Innan sommaren nåddes en överenskommelse med Kiruna kommun gällande återställning av tidigare nyttjade lokaler hos externa fastighetsägare, vilket båda parter är nöjda med.

Lokalanvändning i Kiruna

Elever från en grundskola är fortsatt placerade i LKF:s lokaler i Kiruna. LKF har deltagit i Kiruna kommuns kapacitetsutredning av lokaler, särskilt vad gäller Hjalmarlundbomsskolan. I slutet av året konstaterades att en ny utredning behöver göras. Detta kommer Kiruna kommun att starta under 2026. Vi kan konstatera att slitage/ skadegörelse på lokalerna har ökat markant i och med grundskolans ankomst.

Arbete mot hot och våld

Arbetet med trygghet och säkerhet inom våra verksamheter har intensifierats. Samverkan med kommunernas säkerhetsansvariga har gett varierande resultat. Med anledning av de händelser som varit i andra delar av landet har arbetet med att förebygga hot och våld i skolan varit ett prioriterat område under året. Detta har skett både lokalt och på förbunds nivå. Handlingsplanen har reviderats utifrån den aktuella situationen. Under våren -26 är utbildning, både teoretisk och praktisk, inplanerad på respektive ort för samtlig personal.

Åtgärder för att säkra skolmiljön kan medföra framtida kostnader som ännu inte är kända. Avisering om statliga medel för ändamålet finns.

Ny hemsida

I juni 2025 lanserades LKF:s nya hemsida som fått positiva reaktioner – den upplevs som informativ, tydlig och lättnavigerad. Förbundet har även ökat sin synlighet genom aktiv närvaro på hemsidan, Facebook, Instagram och LinkedIn.

Strategisk kompetensförsörjning

I samarbete med Akademi Norr har LKF utvecklat en modell för strategisk kompetensförsörjning, vilket gett goda resultat. Under våren har två nya projekt inom området påbörjats.

Informationshantering

Förvaltningen och verksamheterna har under våren deltagit i arbetet med att ta fram en informationshanteringsplan samt förbereda införandet av ett nytt diarieföringssystem. Informationshanteringsplanen antogs av direktionen i oktober att gälla från och med 1/1 2026.

Gymnasiet

Antalet elever på det individuella programmet ökade inför höstterminen 2024, då många saknade behörighet till nationella program. Detta innebar organisatoriska utmaningar för gymnasiet. Glädjande nog har flera elever under våren uppnått behörighet och kommer till hösten att övergå till nationella program. Efterfrågan på praktiska program är fortsatt hög, och många IM-elever uttrycker önskemål om att få gå dessa utbildningar.

Våra Projekt

- Energi- och klimatrådgivning

Energi- och klimatrådgivningen har under året genomfört utåtriktade aktiviteter och event utöver rådgivningar. Totalt för året har 99 ärenden genomförts. Utöver grundläggande energi- och klimatrådgivning ingår vi som partner i ett interreg Baltic projekt, CommitClimate. Lärdomar från projektet bidrar till att skapa större delaktighet i energiomställningen bland kommunmedborgare och visar vilken roll energi- och klimatrådgivningen kan spela för energiomställningen i kommunalförbundets medlemskommuner.

- Personliga ombud

Antalet klienter har under året ökat i jämförelse med föregående år. De grupper vi sett det skett en förändring inom är utrikesfödda och personer i åldersgruppen 30-49 år. Dessa grupper har ökat. Personliga ombuden har under året utöver stöd till klienter arbetat med att sprida information om verksamheten, dels via sociala medier, dagstidning, dels via deltagande i olika forum. Lång kö till personliga ombud var tidigare en utmaning, men verksamheten har arbetat kontinuerligt med att hitta nya arbetssätt för att minska kö, så i dag är inte kön någon utmaning,

Övriga händelser

Under året har rutiner och riktlinjer uppdaterats, insidan har uppdaterats för att bli mer lätt tillgänglig. En kommunikationsplan är framtagen. Ekonomifunktionen har haft enskilda träffar med de som arbetar med ekonomiska uppgifter inom förbundet. Samverkansträffar med olika funktioner inom medlemskommunerna har fortsatt och utökats i slutet av året med samverkansträffar med HR ansvariga.

Inom upphandling har rutiner setts över och reviderats, mallar och underlag har tagits fram. Arbeta med att förbereda förbundet inför övergång till diarieföringssystemet Ciceron har pågått.

I samarbete med RKA (Rådet för främjande Kommunala Analyser) har ett arbete med att säkerställa rapporterad statistik påbörjats. Detta har bland annat lett till att RKA under 2026 särskilt kommer att

titta på hur redovisningar för kommunalförbund hanteras i samband med rapportering till SCB. RKA:s verktyg för statistiska analyser och jämförelser, Kolada, grundar sig på denna statistik och det har visat sig att Kolada inte har en bra grund för jämförelser inom vuxenutbildningen. Detta riskerar att medföra generellt missvisande jämförelser mellan kommuner avseende vuxenutbildningen. Detta arbete har också inneburit att LKF påbörjat ett arbete med att säkra upp, dels den egna inrapporteringen, dels den fördelning av kostnader som rapporteras av medlemskommunerna gällande den verksamhet som bedrivs inom förbundet. Arbetet kommer att fortgå 2026.

1.5 Styrning och uppföljning

Förbundets styrs av en direktion till vilken medlemskommunerna utser två ledamöter och två ersättare vardera. Direktionens uppdrag och ansvar regleras i förbundsordningen och särskild arbetsordning.

Förbundsdirektionen i sin tur väljer ledamöter till gymnasienämnden i enlighet med nomineringar från förbundsmedlemmarna. Direktionen antar också ett reglemente för gymnasienämnden.

Vuxenutbildningsutskottet ligger direkt under Direktionen och har ett delegerat ansvar för vuxenutbildning i frågor om antagning, mottagning och utbildnings upphörande.

Förbundet har en operativ ledningsgrupp bestående av medlemmarnas kommunchefer/-direktörer samt kommunalförbundets förbundschef som är sammankallande.

Förbundets verksamhet leds av förbundschefen och bedrivs av ett kansli med tjänstepersoner. Direkt underställd förbundschefen finns även verksamhetschefer för gymnasiet respektive vuxenutbildningen. Gymnasiechefen svarar för gymnasieverksamheten mot gymnasienämnden.

Övergripande styrdokument utgörs förutom förbundsordning, direktionens arbetsordning och gymnasienämndens reglemente även av;

- Mål och visionsdokument

Verksamhetsmålen fastställs av Direktionen i samband med beslut avseende årsredovisningen för föregående år. Måluppföljning sker och redovisas vid del- och helårsredovisningar.

- Riktlinjer för internkontroll

I enlighet med riktlinjer för internkontroll beslutar direktionen för respektive verksamhetsår om aktuella fokusområden och kontrollåtgärder. Dessa sammanställs i en internkontrollplan för det aktuella verksamhetsåret och följs upp vid del- och helårsredovisningen. Internkontrollplanen revideras i samband med årsredovisningen vid behov, det följs upp vid del- och helårsredovisningen.

- 3-åriga budget och verksamhetsplaner

Budgeten tas fram utifrån föregående års utfall, verksamhetens behov, eventuella anpassningar samt direktiv från medlemskommunerna. Budgeten följs upp vid samtliga sex Direktionssammanträden under året, detsamma görs inom Gymnasienämnden.

- Upphandlingspolicy samt andra interna policys och riktlinjer.

1.6 God ekonomisk hushållning och ekonomisk ställning

1.6.1 Finansiell analys

LKF uppvisar ett positivt resultat för året om 12 367 tkr. Inför året fick förbundet besparingskrav vilket verksamheterna jobbat bra med, exempelvis har kostnaderna för fordonsleasing och elevdatorer minskats med 1 000 tkr. Dock har delar av verksamheterna haft svårt att hålla en budget i balans på grund av höga materialkostnader till yrkesprogrammen.

Lärcentra har positiv avvikelse på personalkostnader på grund av vakanta tjänster då det varit svårigheter med att tillsätta tjänster. På gymnasiet har personalkostnader hållits nere genom vakanshållning på Gymnasiet när kurser skjutits fram. Vakanshållning är dock inte en hållbar lösning i längden då det finns en risk att utbildningskvaliteten påverkas.

De huvudsakliga orsakerna till det positiva resultatet är dock minskade pensionskostnader och lägre kostnadsnetto för interkommunala ersättningar vilket tillsammans utgör en budgetavvikelse på drygt 6 800 tkr. Framåt är dock prognosen något stigande personalomkostnader, även om de inte förväntas komma upp i de nivåer vi sett de senaste åren.

Verksamheterna har gjort investeringar av maskiner och IT-teknik under året som dock till största del finansieras genom investeringsbidrag från LKAB akademien och Skolverket.

Förbundet har fortsatt bra värdeökning på placeringar. En del av förbundets likvida medel har lagts i ränteutdelande placeringar för att kunna stärka resultatet efter balanskravsutredningen.

Pensioner (tkr)

	2025-12-31
Avsatt pensioner inkl löneskatt	69 731
Pensionsförpliktelser inkl löneskatt som redovisas som ansvarsförbindelse	1 171
Summa pensionsförpliktelser	<hr/> 70 902

Inga placeringar avseende pensionsmedel finns, medlen är återlånade i verksamheterna.

1.6.2 Avvikelser i förhållande till höstens prognoser

Vid delårsredovisningen prognostiserades ett resultat för helåret på +1 500 tkr, att jämföra med utfallet + 12 637 tkr. Osäkerhet kring utvecklingen av pensionsrelaterade kostnader har varit den främsta orsaken till att prognostisering av resultatet försvårats. Under hösten gjordes en ny prognos där förbundets resultat bedömdes landa på + 3 500 tkr. Avvikelsen mot prognosen kan framför allt tillskrivas pensionskostnaderna samt de interkommunala ersättningarna som kraftigt avviker från budgeterat belopp. Lägre personalkostnader på grund av tjänstledigheter och utmaningar med att tillsätta tjänster utgör också en stor del av överskottet. Utöver det har ett stort arbete med att hålla nere kostnader gjorts till följd av besparingskrav. Förbundet har även en högre värdeökning på fonder jämfört mot budget.

1.6.3 Måluppfyllelse

Direktionen har under våren 2024 antagit en vision och övergripande mål för tidsperioden 2024-2027. Målen bygger på ledord som direktionen anser ska vara bärande för förbundets verksamheter. Verksamheten har därefter tagit fram aktiviteter för att närma sig de övergripande målen under 2025. Nedan redovisas de verksamhetsmål/aktiviteter som antagits för 2025. Bedömningen av måluppfyllelsen utgår ifrån de aktiviteter förbundet planerat att genomföra under 2025 för att närma sig de övergripande målen. Lärcentra och Gymnasiet arbetar, utöver de övergripande målen för förbundet, även mot de nationella målen. Under rubriken Verksamhetsberättelser, Lappland Gymnasium, redovisas vidare delar av måluppfyllelsen för gymnasieverksamheten.

Övergripande <u>mål</u> 2024-2027	Aktivitet 2025	Förväntad effekt	Upp- fyllt	På- går	Ej uppfyllt
1) Att öka samverkan inom LKF, säkra kompetensförsörjningen samt skapa förutsättningar för fortsatta studier.	Minst 4 nya samverkansområden ska starta under året	Att hitta fler samverkansområden inom LKF / Nya samarbetsområden Ökat samarbete mellan verksamheterna			
	Intern utb. / info kring ekonomiområdet genom fysiska besök på v-heterna.	Ökad kunskap kring budget/ekonomi, Större medvetenhet			
	Se över tidigare förslag och effektuera någon/några av dessa	Effektivisera arbetet			
	Nyttja kompetens mellan verksamheterna	Fler utbildningar med samläsning / "lära av varandra"/ fördela arbetsuppgifter.			
	Synliggöra samverkan på insidan	Inspiration och ökad kännedom inom förbundet			
2) Att ge attraktiva utbildningar- för elever, studenter och arbetsmarknad	Vid samverkan med näringsliv, universitet och andra aktörer Ha gemensamma yrkes-/programråd. LG/LC tydliggör arbetsgången.	Tidsparande för samtliga parter. Skapar tydlighet i utbildningens innehåll mm. Näringslivet förstår skillnader på skolformerna.			
3) Att utveckla en öppen och förtroendefull samverkan med medlemskommunerna	Ge information från LKF till förvaltningsledning och politik i resp kommun.	Ökad kännedom om LKF's verksamheter och förbundets uppdrag.			
	HR träffar med motsvarande funktion i medlemskommunerna	Ökad förståelse, bättre samverkan			
4) Att ha en resurs- och kostnadseffektiv verksamhet	Utveckla e-tjänst/e-dokument. Utveckla minst 3 dokument via e-tjänst under året	Effektivisera adm arbete.			
5) Att vara en attraktiv arbetsgivare	Se över annonsunderlag	Synas och visa vad LKF är och står för			

Kommentarer till målen 2025

1) Att öka samverkan inom LKF, säkra kompetensförsörjningen samt skapa förutsättningar för fortsatta studier

Det finns en pågående samverkan och ett utvecklingsarbete tillsammans mellan Lapplands Gymnasium och Lapplands Lärcentra i syfte både att samordna gemensamma resurser samt att ge attraktiva utbildningar av hög kvalitet som efterfrågas av både studerande och arbetsmarknaden. Två exempel på hur vi arbetar för att skapa attraktiva utbildningar är samarbetet mellan Lapplands Lärcentra och Lapplands Gymnasium samt Kiruna kommuns skolmåltidsverksamhet. Genom denna samverkan har validering och utbildning av redan anställda måltidsbiträden till kockar inom storhushåll påbörjats. Det andra exemplet under perioden är LKF:s projekt för grön industriutbildning. Inom ramen för projektet har representanter från gymnasiet och lärcentra genomfört studiebesök i Luleå för erfarenhetsutbyte samt för att ta del av industriutrustning. Gruppen har även haft gemensamma dialoger kring införandet av GY25, vilket bland annat innebär en övergång från kursbetyg till ämnesbetyg.

Under året har antalet inlägg på Insidan (intranätet) ökat, där samverkan mellan gymnasiet och lärcentra på samtliga orter synliggjorts i syfte att öka kännedomen inom förbundet.

Samverkan har utvecklats genom att gemensamma grupper mellan olika verksamheter har bildats. Syftet är att skapa en enhetlig syn och hantering inom förbundet. Exempel på sådana grupper finns inom områden som hemsida, kommunikation, hot och våld samt utbildningssatsningar (GY25). Industriprojektet involverar flera orter och verksamheter, vilket stärker det gemensamma arbetet. Ekonomifunktionerna har träffat samtliga rektorer och administratörer, både enskilt och i mindre grupper. Dessa möten har lett till ökad förståelse för var varje individ befinner sig i det ekonomiska arbetet, vilket i sin tur underlättar ett mer individanpassat stöd. Träffarna har varit mycket uppskattade. Gymnasiet har påbörjat en översyn av administrationen, vilket är ett första steg mot att utveckla hela förbundets administrativa stöd.

2) Att ge attraktiva utbildningar- för elever, studenter och arbetsmarknad

Lärcentra och gymnasiet har genomfört majoriteten av yrkesråd tillsammans.

Marknadsföring av utbildningar inom vuxenutbildningen har utvecklats inom flera områden genom nya hemsidan och andra digitala forum.

3) Att utveckla en öppen och förtroendefull samverkan med medlemskommunerna

Kommunerna har fått erbjudande att LKF gärna informerar om sin verksamhet till lämpliga forum. LKF har tillhandahållit information till en av medlemskommunerna under våren. Träffar med olika konstellation av representanter har fortgått. Vad gäller HR har förslag på tider lämnats till medlemskommunerna för 2026. Samverkansmöten inom områdena ekonomifunktioner, skolchefer, IT har fortgått under året och kommer att fortgå framöver.

4) Att ha en resurs- och kostnadseffektiv verksamhet

Under våren har flera e-blanketter införts. En prioriteringslista över önskade e-blanketter är framtagen.

Effektivisering av det administrativa arbetet har genomförts genom att hela förbundet samverkat i uppbyggnaden av den nya webbplatsen. Webbplatsen är nu mer användarvänlig och innebär ett förbättrat stöd och bra information till medarbetare. Införandet av diarieföringssystemet Ciceron har

skett gemensamt inom hela förbundet. I hanteringen av detta kommer samverkan att vara en del i att med befintliga resurser få en bra hantering kring detta.

5) Att vara en attraktiv arbetsgivare

Utveckling av annonser och annonsering har tagits fram. Kommande annonser kommer att ge en bättre bild av vad förbundet har att erbjuda och vad det innebär att arbeta hos LKF.

En översyn om möjlighet till lönevaxling har inletts och kommer att avslutas under våren 2026.

Arbetsmiljöarbetet är en nyckel till attraktivitet och trivsel. Förbundet har som tidigare år ett fokus på samverkan med arbetstagarparterna för att försöka hitta nya grepp som leder till attraktivitet och låg personalomsättning.

Nationella målsättningar för Lapplands Lärcentra

Skolverket har tagit fram en nationell målsättning för vuxenutbildningen samt delmål och framgångsfaktorer.

Nationell målsättning:

I den kommunala vuxenutbildningen får varje elev en utbildning av hög kvalitet som ger eleven goda möjligheter att utveckla kunskaper, kompetenser och värden samt en stärkt ställning i arbets- och samhällslivet och en god grund för fortsatt utbildning. Kommunal vuxenutbildning utgör en bas för kompetensförsörjningen till arbetslivet.

Delmål:

- Varje elev får en god grund för fortsatt utbildning och stärker sin ställning i arbets- och samhällslivet.
- Varje elev får en utbildning som präglas av trygghet och en undervisning som präglas av studiero.
- Varje elev får en undervisning som ger den ledning och stimulans eleven behöver för att kunna nå så långt som möjligt i sitt lärande och sin utveckling.
- Varje elev som är i behov av stöd får det stöd den behöver.

Lapplands Lärcentra har en hög måluppfyllelse då verksamheten analyseras gentemot Skolverkets uppställda mål för vuxenutbildningen. Utvecklingsbehovet finns på SFI där målet är en högre andel elever som slutför sina kurser. Direktionen har gett verksamheten i uppdrag att arbeta för en högre genomströmning. Verksamhetsutvecklare och en lärare har under våren fysiskt besökt varje lärcentra för dialoger kring det systematiska kvalitetsarbetet med syfte att höja elevernas måluppfyllelse.

Under året har Skolinspektionen genomfört två tematiska tillsyner:

- Huvudmannens och rektorns ansvar för att nationella prov används och genomförs i kurser med obligatoriska nationella prov inom kommunal vuxenutbildning (komvux) på gymnasial nivå. Lapplands lärcentra fick godkänt på tillsynen och utan anmärkning.
- Skolinspektionen granskar kommuners uppsökande verksamhet för komvux på grundläggande nivå. Skolinspektionen har varit på verksamhetsbesök där de träffat både elever och personal samt ledning från alla lärcentra. Det var sju delar de tittade på och endast en del identifierade de ett förbättringsområde och det var "Ge tänkbara elever tidig

information om praktiska villkor såsom möjligheten till barnomsorg under studietiden och rätten till tjänstledighet för studier i syfte att stödja och motivera till studier” och utifrån det så har direktionen beslutat om åtgärder som vi delger Skolinspektionen.

Vi har tagit fram en handlingsplan för hur vi ska jobba uppsökande och motiverande för alla som har rätt till Komvux och eftergymnasial utbildning. Vår hemsida som nu är lanserad är viktig och lika så hur vi når ut via sociala medier.

Lapplands Lärcentra har en hög måluppfyllelse då verksamheten analyseras gentemot målen för Lapplands kommunalförbund. Det finns en pågående samverkan och ett utvecklingsarbete tillsammans med Lapplands Gymnasium i syfte både att samordna gemensamma resurser samt att ge attraktiva utbildningar av hög kvalitet som efterfrågas av både studerande och arbetsmarknaden.

Två exempel på hur vi arbetar för att skapa attraktiva utbildningar är samarbetet mellan Lapplands Lärcentra och Lapplands Gymnasium samt Kiruna kommuns skolmåltidsverksamhet. Genom denna samverkan har validering och utbildning av redan anställda måltidsbiträden till kockar inom storhushåll påbörjats.

Det andra exemplet under perioden är LKF:s projekt för grön industriutbildning. Inom ramen för projektet har representanter från gymnasiet och lärcentra genomfört studiebesök i Luleå för erfarenhetsutbyte samt för att ta del av industriutrustning. Gruppen har även haft gemensamma dialoger kring införandet av GY25, vilket bland annat innebär en övergång från kursbetyg till ämnesbetyg.

Majoriteten av yrkesråden genomförs gemensamt av lärcentra och gymnasiet. Under året har antalet inlägg på Insidan (intranätet) ökat, där samverkan mellan gymnasiet och lärcentra på samtliga orter synliggjorts i syfte att öka kännedomen inom förbundet.

Effektivisering av det administrativa arbetet har genomförts genom att hela förbundet samverkat i uppbyggnaden av den nya webbplatsen. Webbplatsen är nu mer användarvänlig och innebär ett förbättrat stöd för personalens arbete.

En prioriteringslista har tagits fram utifrån identifierade behov för vilka e-blanketter som ska utvecklas inom förbundet. Detta arbete bidrar till mer enhetliga och effektiva administrativa processer. Lapplands Lärcentra har även arbetat strategiskt för att öka antalet sökande till utannonserade tjänster genom ett mer målmedvetet arbete med räckvidd i sociala medier. Insatserna har resulterat i ökat antal visningar, interaktioner och länkklick.

1.6.4 Måluppfyllelse Finansiella mål

Finansiella mål	Uppfyllt	Pågår	Ej Uppfyllt
1) Verksamheten inom LKF skall bedrivas på ett sådant sätt att den av direktionen beslutade budgeten inte överskrids. Om verksamhetsmålen och de ekonomiska resurserna inte harmonierar skall verksamheten anpassas till de ekonomiska förutsättningarna.			
2) Kommunalförbundets prognossäkerhet skall vara god och rapporter skall regelbundet lämnas till direktionen. Vid avvikelser mellan prognos och beslutad årsbudget skall åtgärder vidtas och redovisas till direktionen			
3) Målet för kapitaltillskott från ägare är 0% - inget kapitaltillskott skall ske under budgetåret			
4) Eventuella investeringar skall finansieras med egna medel eller med investeringsmedel som medlemskommunerna beviljat efter äskande från förbundsdirektionen			
5) Kommunalförbundet får endast ta lån maximalt motsvarande av direktionen godkända investeringar – ingen annan låneskuld skall förekomma.			
6) Kommunalförbundets långsiktiga kapitalförvaltning skall följa de riktlinjer för medelsförvaltning för LKF som antagits av direktionen.			
7) Kommunalförbundets likviditetsreserv ska motsvara en månads löpande utgifter. Se vidare instruktioner i riktlinjer för medelsförvaltning för LKF som antagits av direktionen.			

Samtliga finansiella mål är uppnådda för 2025

1.6.5 Sammanfattande bedömning

Direktionen har fastslagit att god ekonomisk hushållning råder inom kommunalförbundet när samtliga finansiella mål uppnåtts samtidigt som verksamhetsmålen uppvisar god måluppfyllelse. Samtidigt ska en långsiktig ekonomisk analys göras där eventuella tillfälliga belastningar hanteras.

Det kan konstateras att måluppfyllnaden är god då samtliga finansiella mål är uppfyllda och endast två verksamhetsmål inte är helt uppfyllda. Den sammanfattande bedömningen är att resultatet är förenligt med god ekonomisk hushållning.

Trots överskottet för 2025 finns det utmaningar och osäkerhetsfaktorer som har fortsatt stor ekonomisk betydelse framledes:

- Pensionskostnader - fluktuerar mellan åren
- Interkommunala ersättningar - kan förändras med kort varsel utifrån utbildningsval
- Demografin – exempelvis ungdomar i gymnasieför ålder, pensionsavgångar
- Elevantal – Ökande antal till individuell utbildning (IM)
- Personalomkostnader – stigande tendens fr.o.m. 2026
- Gymnasieprogram – minskning av program når full ekonomisk effekt först efter 3 år

1.7 Balanskravsresultat

Enligt kommunallagen ska förbundets resultat vid bokslut justeras för poster som inte härrör från den egentliga verksamheten. LKF har vid årets början inga tidigare underskott att återställa. De justeringar som gjorts avser värdeökning på placeringar. Efter balanskravsjustering landar balanskravsresultatet på + 11 911 tkr.

Utmärkande för årets balanskravsutredning är att:

- intäkterna har justerats ned med 726 tkr för orealiserade vinster i värdepapper under året
- årets balanskravsresultat därmed uppgår till 11 911 tkr

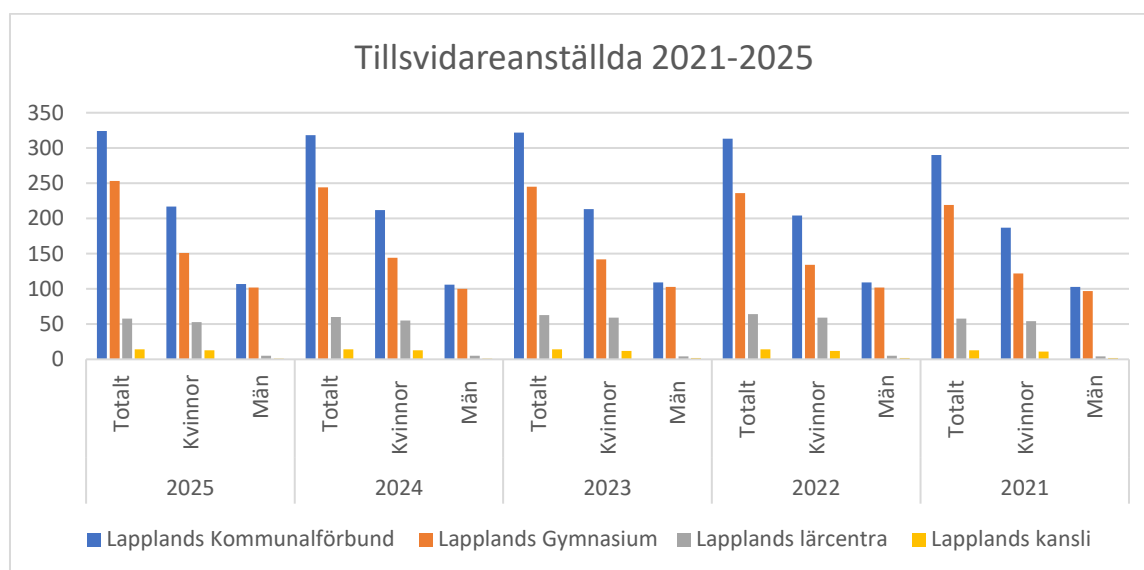
Balanskravsutredning

tkr	
= Årets resultat	12 637
- reducering av samtliga realisationsvinster	0
+ justering för realisationsvinster/förluster enligt undantagsmö	0
+ orealiserade förluster i värdepapper	0
- orealiserade vinster i värdepapper	-726
- justering för återföring av orealiserade förluster i värdepappe	0
+ justering för återföring av orealiserade vinster i värdepapper	0
= Årets resultat efter balanskravsjusteringar	11 911
= Balanskravsresultat	11 911

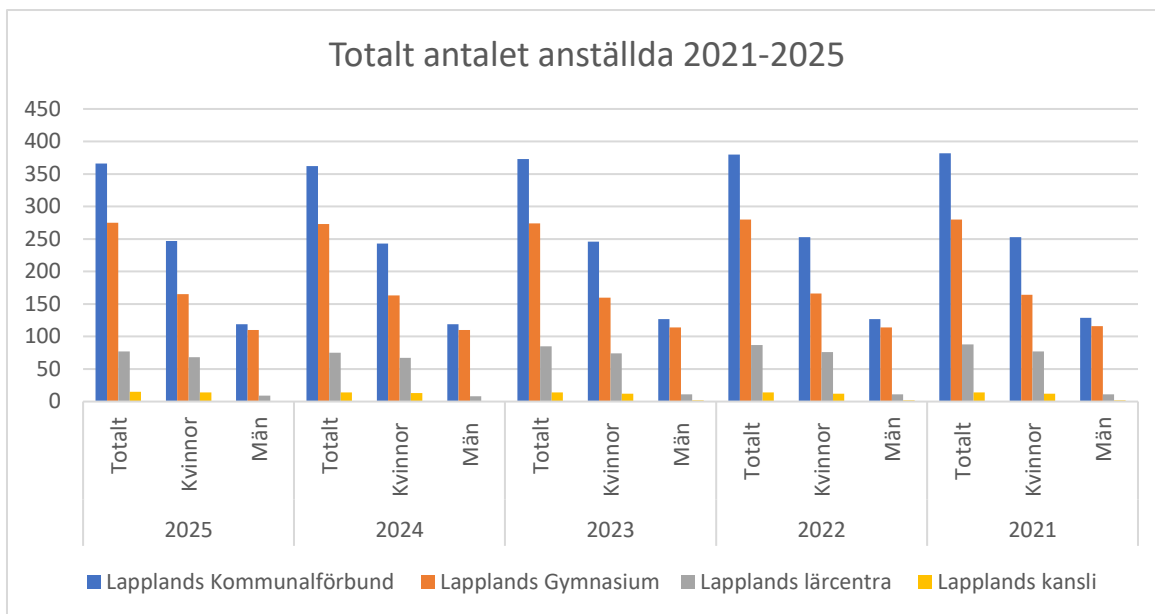
1.8 Väsentliga personalförhållanden

Kompetensförsörjningen är en utmaning för förbundet, detta är specifikt för lärarkompetenser inom yrkesprogram både för gymnasiet och vuxenutbildningen. Studie- och yrkesvägledare är ett annat område där det har varit svårt att tillgodose kompetensen.

Antalet tillsvidareanställda inom Lapplands kommunalförbund per den 31 december 2025 presenteras i diagrammet nedan. Antalet ligger relativt stabilt men har ökat något jämfört med föregående år. Omräknat till heltidstjänster motsvarar tillsvidareanställningarna 318 tjänster, vilket visar att förbundet har en hög andel heltidsanställningar – i linje med att heltid är normen.



Diagrammet nedan visar det totala antalet anställda inom Lapplands kommunalförbund vid samma tidpunkt, exklusive timanställda. Antalet visstidsanställningar har ökat något jämfört med föregående år, och även andelen medarbetare som arbetar som obehöriga lärare har stigit något. Omräknat till heltidstjänster motsvarar det totala antalet anställda 356 tjänster, vilket indikerar att förbundet har en hög andel heltidsanställningar – i linje med att heltid är normen.



Sjukfrånvaro

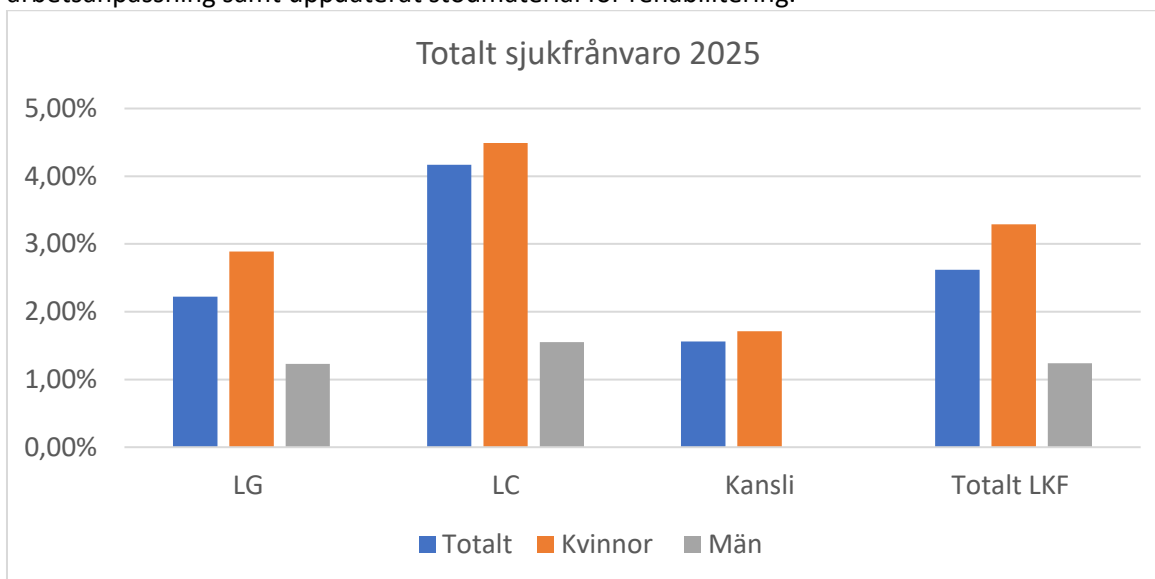
Den totala sjukfrånvaron, beräknad som andel av överenskommen arbetstid för 2025, redovisas i stapeldiagrammet nedan för kvinnor och män inom Lapplands Gymnasium, Lapplands Lärcentra, kansliet samt Lapplands kommunalförbund.

För Lapplands kommunalförbund uppgick den totala sjukfrånvaron för 2025 till 2,62 procent. Fördelat på kön motsvarar detta 3,29 procent för kvinnor och 1,24 procent för män.

Som jämförelse var den genomsnittliga sjukfrånvaron i Norrbottens samtliga kommuner under 2024 totalt 7,2 procent, varav 7,8 procent för kvinnor och 4,9 procent för män.

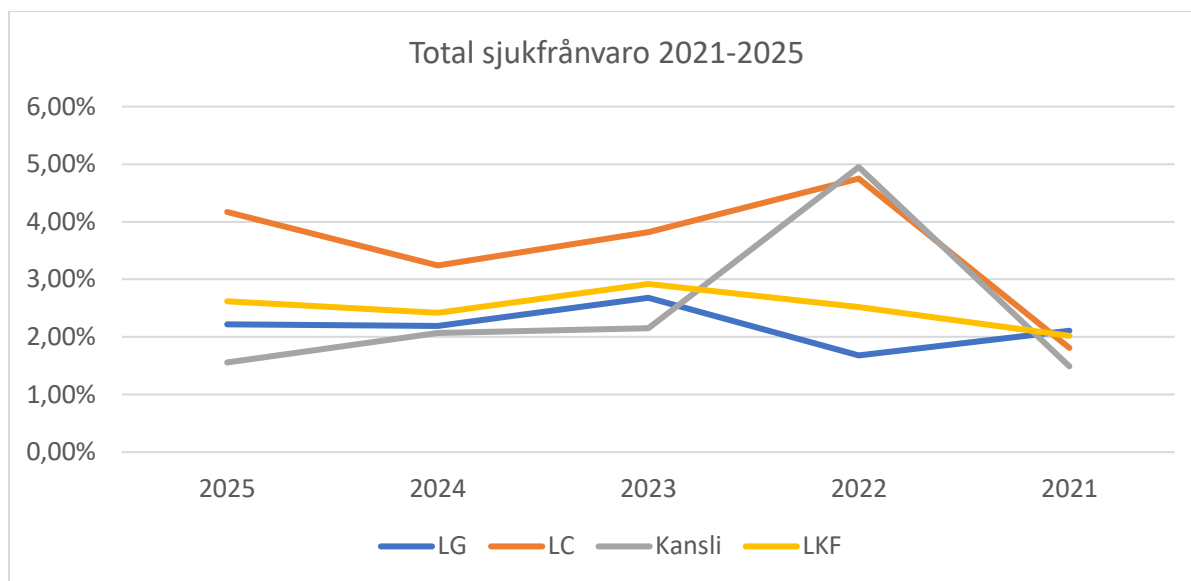
Lapplands kommunalförbund har under en längre tid haft en låg sjukfrånvaro i jämförelse med övriga kommuner i länet.

Lapplands kommunalförbund arbetar kontinuerligt med arbetsmiljön och hälsofrämjande insatser för att förebygga ohälsa. Vidare är det även av vikt att genomföra rehabiliteringsinsatser där det föreligger behov. Under 2025 har arbetsgivaren bland annat tagit fram en skriftlig rutin kring arbetsanpassning samt uppdaterat stödmaterial för rehabilitering.



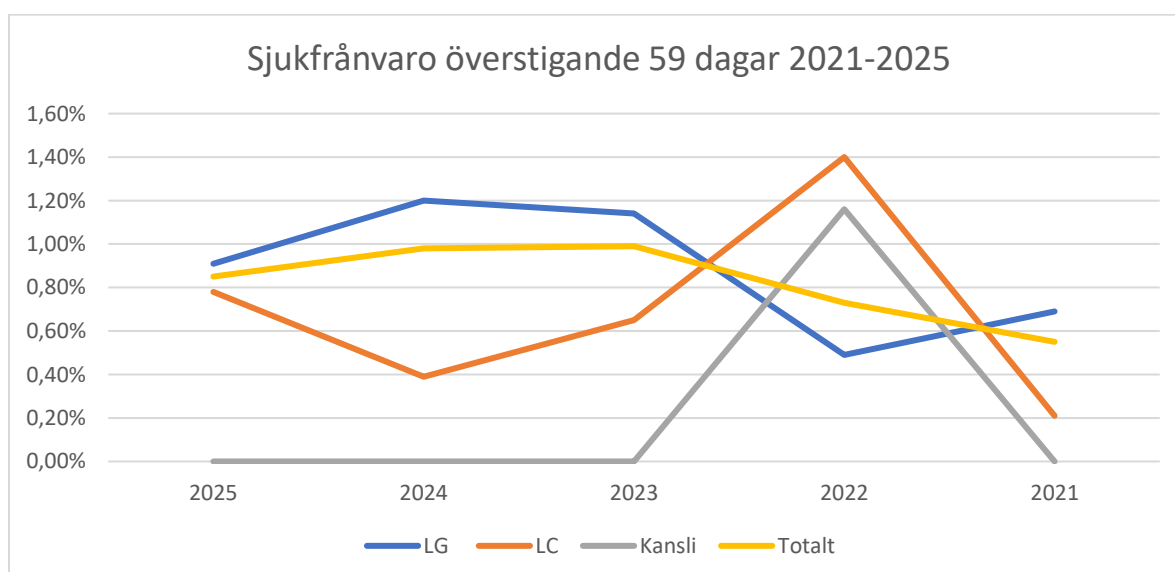
LKF total sjukfrånvaro 2021–2025

Linjediagrammet nedan visar utvecklingen av den totala sjukfrånvaron, beräknad som andel av överenskommen arbetstid under perioden 2021–2025. För hela organisationen har sjukfrånvaron under de senaste fem åren legat stabilt kring 2,5 procent men den totala sjukfrånvaron har det senaste året ökat något för Lapplands Gymnasium, Lapplands Lärcentra samt totalt inom organisationen. Lapplands Lärcentra är en mindre verksamhet inom organisationen och mot bakgrund av detta kan långtidsfrånvaro ge större utslag i statistiken, eftersom enstaka fall kan påverka siffrorna mer än i större verksamheter.



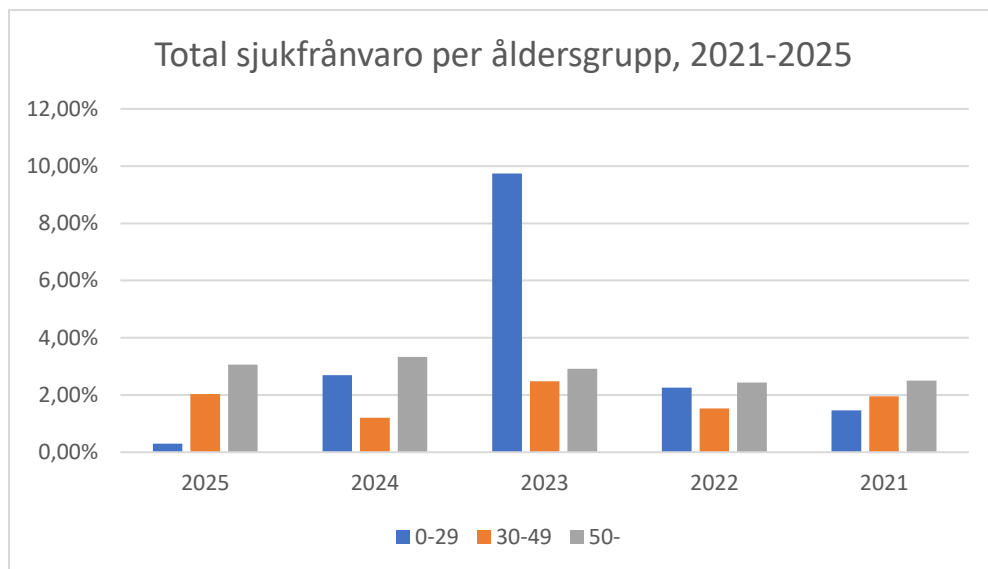
Sjukfrånvaro överstigande 59 dagar 2021-2025

Andelen långtidsfrånvaro i procent, det vill säga andel av den totala sjukfrånvaron som överstiger 59 dagar för samma period, tydliggörs i linjediagrammet nedan för Lapplands Gymnasium, Lapplands Lärcentra, kansliet samt totalt inom Lapplands Kommunalförbund. För Lapplands Gymnasium samt totalt för LKF har långtidsfrånvaron minskat i jämförelse med det senaste året. För Lapplands Lärcentra har långtidsfrånvaron däremot ökat det senaste året.



Total sjukfrånvaro för Lapplands kommunalförbund per åldersgrupp, 2021–2025

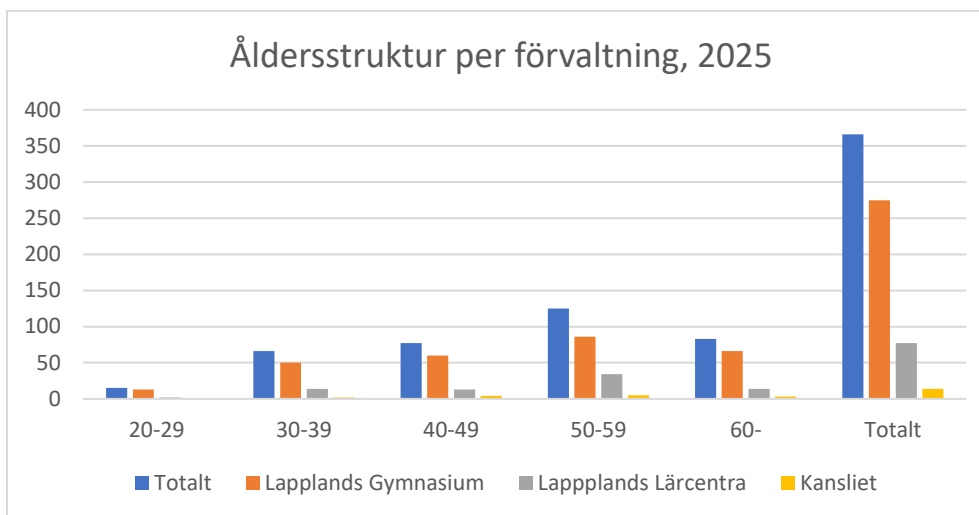
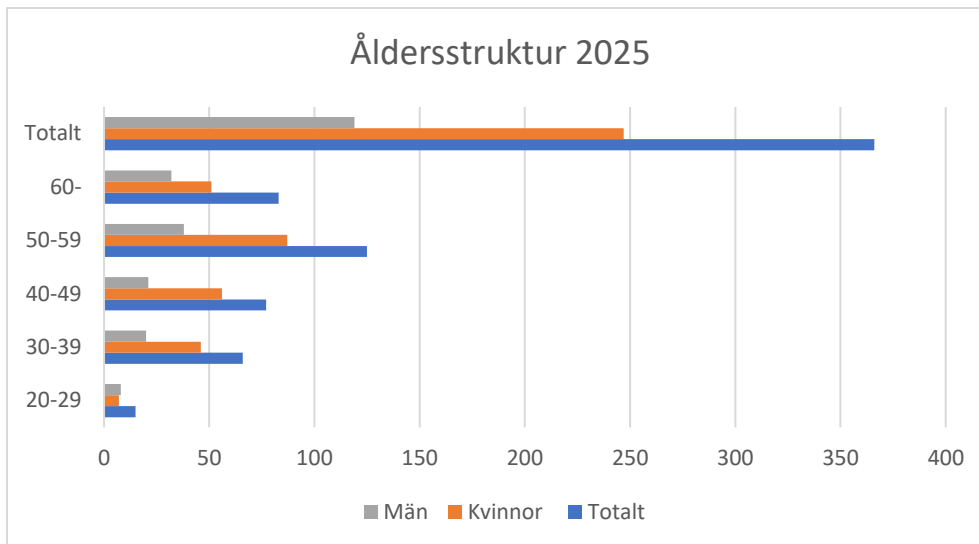
Tabellen nedan redovisar andelen total sjukfrånvaro per halvår för åldersgrupperna 0–29 år, 30–49 år samt 50 år och äldre under perioden 2021–2025. För åldersgruppen 0–29 år har sjukfrånvaron minskat under de senaste åren medan den totala sjukfrånvaron för åldersgruppen 30–49 år har ökat det senaste året. För 50 år och äldre har sjukfrånvaron under de senaste fem åren legat på en relativt stabil nivå.



Åldersstrukturen

För de kommande sju åren kommer cirka 22 procent av Lapplands kommunalförbunds månadsanställda att ha uppnått 67 års ålder. Av de anställda är drygt 57 procent över 50 år, exklusive intermittert anställda. Detta innebär att nästan en fjärdedel av personalstyrkan behöver nyrekryteras inom de kommande sju åren och mer än hälften inom de kommande femton åren, enbart till följd av pensionsavgångar. Jämfört med föregående år ses en viss förändring i åldersstrukturen, vilket indikerar ett ökat behov av nyrekrytering på grund av pensionsavgångar inom båda nämnda tidsintervaller. Störst åldersgrupp inom förbundet är medarbetare 50–59 år och den åldersgruppen har även ökat från föregående år.

Lapplands kommunalförbund arbetar kontinuerligt med kompetensförsörjningsfrågan, både för att behålla nuvarande medarbetare och för att attrahera nya. Det är av stor betydelse för förbundet att vara en attraktiv arbetsgivare och tillvara kompetens. För att behålla medarbetare som närmar sig pension kan medarbetare som innehar svårrekryterade tjänster erhålla ett lönetillägg på 10 % av månadslönen från 67 år. I nuläget är det totalt fyra medarbetare inom förbundet som innehar ett sådant lönetillägg. För kommande år, 2026 kommer ytterligare sju medarbetare att erhålla förmånen.



1.9 Förväntad utveckling

Demografi

Sverige står inför en utmaning när antalet äldre ökar och antalet invånare i arbetsför ålder minskar. Befolkningsförändringen leder till större efterfrågan på offentlig verksamhet i form av vård och omsorg och utmaningen blir att bemanna och finansiera dessa verksamheter när det är färre personer i arbetsför ålder.

Enligt SCB:s senaste befolkningsframskrivning, från april 2024, är fruktsamheten, alltså antal födda barn per kvinna i Sverige, nere på de lägsta nivåerna någonsin. Om tendensen fortsätter kan detta på något längre sikt innebära konsekvenser för LKF (Lapplands kommunalförbund). Det kan påverka hur mycket personal vi kan ha anställda och hur stort utbildningsutbud vi kan ha om elevtalen sjunker. Att bevaka den demografiska utvecklingen framöver är viktigt för att kunna anpassa oss efter ett förändrat elevtal i tid.

Hur stor andel av befolkningen som i framtiden kommer att studera på vuxenutbildningen är svårare att beräkna. Inom vårt område råder en stor brist på arbetskraft samtidigt som nya näringar startar

och behov av ny kompetens finns. Samverkan med andra kommuner och utbildningsanordnare är en viktig faktor för att bibehålla ett anpassat utbildningsutbud, utifrån de behov arbetsgivare i vårt område har.

Ekonomi och konjunktur

Sverige och omvärlden har under flera år brottats med en ekonomi i gungning.

Några ljusglimtar finns dock. Den vikande inflationen påverkar pensionskostnaderna i positiv riktning under de kommande åren vilket lättar det ekonomiska trycket på kommuner och regioner i landet och därmed även för LKF.

Kommunerna i Sverige stod även innan denna lågkonjunktur inför stora ekonomiska utmaningar på längre sikt. Dessa kvarstår och består främst av demografiska förändringar som beskrivs under rubriken Demografi. Om kommunerna ska tillhandahålla samma tjänster och en lika hög servicenivå som idag krävs lösningar som effektiviserar verksamheterna och det kravet påverkar naturligtvis också LKF.

LKF påverkas i hög grad av både de globala ekonomiska svängningarna som av kommunernas ekonomiska förutsättningar. LKF är en del av Jokkmokk, Kiruna, Gällivare och Pajala kommuner vilket innebär att utmaningarna för medlemskommunerna även påverkar LKF.

Utredningar

Under perioden 2025–2026 pågår omfattande nationella förändringar på skolområdet, med reformer som sträcker sig från betygssystem och läroplaner till strukturella förändringar i gymnasieskolans utformning och skärpta krav inom vuxenutbildningen. Nedan en sammanfattning av dessa.

Regeringen genomför de största skolreformerna på tre decennier med nya läroplaner, nytt betygssystem och reglerad undervisningstid.

Regeringen har tillsatt en omfattande utredning som ska ta fram förslag till en fullständigt ämnesutformad gymnasieskola, där dagens kursutformning avskaffas.

Utredningen ska bland annat föreslå en ny struktur för nationella program, ändrad beslutsordning mellan riksdag, regering och Skolverket samt krav på samverkan mellan huvudmän.

Regeringen har tillsatt ytterligare en utredning som ska ta fram ett system med större förutsägbarhet, tydligare studiegångar och ökad ämnesfördjupning inom gymnasieutbildning. De identifierade problemen regeringen sett är att elever tar taktiska val av ”lättare” ämnen för högre betyg, det finns en brist på sammanhållen struktur mellan program och kursutbud samt att studenter saknar grundläggande färdigheter trots gymnasieexamen.

Inom vuxenutbildningen har regeringen presenterat omfattande skärpningar inom kommunal vuxenutbildning i svenska för invandrare (SFI). Huvudpunkterna är en begränsning för hur lång tid studerande har rätt att delta i SFI (möjlighet till undantag finns), handlingsplaner måste tas fram för att nå SFI-berättiga, vid särskilda skäl finns möjlighet att studera SFI i annan kommun, krav på nivåbedömning vid start och korrekt överföring av studieplaner. Därutöver kommer nationella granskningar att genomföras avseende kvantitet vid entreprenad i komvux, genomförande av

nationella prov, studie och yrkesvägledning, APL inom vuxenutbildningen och rektorsarbete med likvärdig betygssättning.

Konsekvenser kopplande till ovanstående kan sammanfattas med att:

För gymnasieverksamhet

- Stora strukturförändringar genom Gy25 och utredningen om ämnesutformning.
- Risk för omfattande omorganisation av programutbud och timplaner.
- Stärkt krav på samverkan mellan huvudmän, även över kommungränser.

För vuxenutbildning

- SFI får tydligare regelverk, skarpare krav och mer uppföljning.
- Yrkesutbildningar i komvux påverkas av regional dimensionering.
- Gy25 inför ämnesbetyg även för vux, vilket kräver justering av administration, studieplaner och vägledning.

Digitaliseringens påverkan på utbildning och säkerhet

Digitalisering förändrar snabbt hur vi arbetar och lär oss. För att dra nytta av digitaliseringens fördelar när ny teknik införs måste den digitala mognaden i organisationen öka och de traditionella arbetsmetoderna förändras. 2025 kommer en ny cybersäkerhetslag och då blir det särskilt viktigt att dessutom utveckla en stark informationssäkerhetskultur parallellt med den digitala utvecklingen.

IT driften inom LKF är en fri nyttighet men LKF måste själv hålla sig uppdaterade på de nya kraven som kommer, ansvara för nya digitala system med mera. Detta kommer att innebära att dagens resurs för IT samordning inte kommer att räcka till för att ha en säker hantering av digitala verktyg inom förbundet.

De senaste åren har de opåverkbara kostnaderna likt pensioner, PO kostnader, hög inflation med höga inköpspriser haft en stor påverkan på förbundets resultat. Inflationen och de höga inköpspriserna har börjat gå ner och enligt de tidigare prognoserna som getts för framtiden kommer även pensions- och PO kostnaderna att minska. De åtgärder som är genomförda och som pågår för att anpassa verksamheterna till dagens budgetförutsättningar kan ge en positiv effekt i framtiden om prognoserna håller.

Den utveckling som sker inom LKF kommunerna och i länet, med bland annat nya verksamheter med anledning av den gröna omställningen och den allmänna bristen på både människor och kompetens gör att vi alla måste hjälpas åt och samverka för att kunna erbjuda utbildningar utifrån näringslivets behov och det behov som finns inom det offentliga.

Kompetensförsörjning

Inom vårt geografiska område ser man tendenser att löner för nyanställda ökar snabbare än tidigare och att konkurrensen blivit hårdare på grund av kompetensbrist. Detta kan framledes påverka förbundet negativt så att tjänster blir svårare att tillsätta alternativt medföra att kostnaderna ökar mer än planerat.

2. Ekonomiska rapporter

2.1 Resultaträkning

(tkr)	Not	2025	Budget 2025	2024
Verksamhetens intäkter	1	332 237	300 210	333 918
Verksamhetens kostnader	2, 3	-317 085	-298 236	-333 920
Avskrivningar	4	-1 919	-1 918	-1 732
Verksamhetens nettokostnader		13 232	56	-1 734
Finansiella intäkter	5	3 229	2 350	4 991
Finansiella kostnader	6	-3 825	-2 406	-4 801
Resultat före extraordinära poster		12 637	0	-1 544
Periodens resultat		12 637	0	-1 544

2.2 Kassaflödesanalys

tkr

	2025-12-31	2024-12-31
DEN LÖPANDE VERKSAMHETEN		
Årets resultat	12 637	-1 544
Justering för ej likvidpåverkande poster (Not 16)	4 707	20 511
Medel från verksamheten före förändring av rörelsekapital	17 344	18 967
Ökning(-)/minskning(+) av kortfr. fordringar	-15 662	3 813
Ökning(+)/minskning(-) av kortfr. skulder	-5 984	4 366
Kassaflöde från den löpande verksamheten	-4 302	27 146
INVESTERINGSVERKSAMHETEN		
Investering i immateriella anläggningstillgångar	0	0
Investering i materiella tillgångar	-2 153	-2 999
Försäljning mm av materiella tillgångar		0
Kassaflöde från investeringsverksamheten	-2 153	-2 999
FINANSIERINGSVERKSAMHETEN		
Ökning(+)/Minskning(-) av långfristiga skulder	1 025	1 435
Ökning(-)/Minskning(+)- av långfristiga fordringar	0	0
Minskning av avsättningar pga. Utbetalningar	0	0
Kassaflöde från finansieringsverksamheten	1 025	1 435
Årets kassaflöde	-5 430	25 582
Likvida medel vid årets början	120 156	94 575
Likvida medel vid årets slut	114 726	120 156

2.3 Balansräkning

BALANSRÄKNING

(tkr)	Not	2025-12-31	2024-12-31
TILLGÅNGAR			
ANLÄGGNINGSTILLGÅNGAR			
Materiella anläggningstillgångar	7	10 272	10 039
SUMMA ANLÄGGNINGSTILLGÅNGAR		10 272	10 039
OMSÄTTNINGSTILLGÅNGAR			
Kortfristiga fordringar	8	37 044	21 382
Kortfristiga placeringar	9	84 213	73 312
Kassa, bank	10	30 513	46 844
SUMMA OMSÄTTNINGSTILLGÅNGAR		151 770	141 538
SUMMA TILLGÅNGAR		162 042	151 577
EGET KAPITAL, AVSÄTTNINGAR OCH SKULDER		2025-12-31	2024-12-31
EGET KAPITAL	11		
Eget kapital		8 483	10 027
Årets resultat		12 637	-1 544
Summa eget kapital		21 120	8 483
AVSÄTTNINGAR	12		
Avsättning för pensioner och liknande förpliktelser		69 731	66 943
SKULDER			
Långfristiga skulder	13	3 705	2 680
Kortfristiga skulder	14	67 486	73 471
SUMMA EGET KAPITAL, AVSÄTTNINGAR OCH SKULDER		162 042	151 577
Ansvarsförbindelse	15	1 171	1 184

2.4 Driftredovisning

DRIFTSREDOVISNING Lapplands kommunalförbund (tkr)

	Intäkt 2025	Intäkt 2024	Kostnad 2025	Kostnad 2024	Netto 2025	Netto 2024	--Budget 2025-12-31--	
							Netto	Avvikelse
Kansli	6 145	6 078	-5 946	-5 969	198	108	0	198
Lapplands Gymnasium	242 957	245 715	-235 186	-247 359	7 771	-1 644	0	7 771
Lapplands lärcentra	55 266	58 972	-50 599	-58 981	4 667	-9	0	4 667
Summa totalt	304 368	310 765	-291 731	-312 309	12 637	-1 544	0	12 637

Förbundets redovisar för året en positiv avvikelse mot budget på 12 637 tkr.

Kansliet uppvisar ett positivt resultat med 198 tkr där lönekostnaderna överskrider budget något men som kompenseras av att övriga kostnader hållits nere.

Även Gymnasiet uppvisar ett positivt resultat. Det uppgår till 7 771 tkr där de främsta orsakerna är pensionskostnader som avviker positivt mot budget med knappt 2 800 samt de interkommunala ersättningarna som avviker positivt med knappt 2 500 tkr. Lönekostnaderna är knappt 2 000 tkr lägre än budget orsakat av tjänster som varit svåra att tillsätta, tjänstledigheter men även aktivt hållna vakanser genom att skjuta kurser framåt. Besparingskrav har gett effekt där kostnader för exempelvis leasing av fordon och elevdatorer minskat med 1 000 tkr. Fortsatt har dock yrkesprogram och idrottsutbildningar utmaningar med höga kostnader.

Lärcentras positiva resultat som uppgår till 4 667 tkr förklaras till största del av personalkostnader. Pensionskostnader avviker drygt + 1700 tkr mot budgeterat belopp och lönekostnader avviker knappt +1 000 tkr mot budget vilket bland annat förklaras av vakant projektledartjänst som täckts upp av befintlig personal.

2.5 Investeringsredovisning

(tkr)

Investeringsredovisning	Utfall		Budget 2025	Avvikelse
	2025-12-31	2024-12-31		
Kansli	0	0	0	0
Lapplands Gymnasium	1 088	2 718	1 119	31
Lapplands lärcentra	983	281	0	-983
Totalt	2 070	2 999	1 119	-951

Varav beviljat av direktionen

LG Gällivare	75 Hantverksställning (aktiverat 2025-07)
LG Pajala	64 Montering av svetsug (aktiverat 2025-07)
LG Gällivare	132 Tillägg hantverksställning, Stolar till klassrum
LG Kiruna	409 Mätutrustning el, Gymutrustning, Billyft
Totalt	679

varav bidragsfinansierat

LG Kiruna LKAB Akademi	220 Automationsutrustning (aktiverat 2025-07)
LG Gve LKAB akademien	106 Vätgasbil (aktiverat 2025-07)
LC samtliga Skolverket	983 Hybridklassrum
Totalt	1 309

En total investeringsbudget om 1 024 tkr beslutades för förbundet inför året. En tilläggsbudget gällande hantverksställning godkändes i juni som uppgick till 95 tkr. Den totala beviljade investeringsbudgeten uppgick därmed till 1 119 tkr. Under året har investeringar för totalt 2 070 tkr genomförts varav 1 309 tkr är bidragsfinansierat via LKAB akademien och Skolverket. Utöver det har en korrigerigering på 82 tkr av tidigare investering behövt göras på grund av tekniska problem i anläggningsregistret viken kostnadsförts för att inte differens på kontot för aktivering av anläggningar ska uppstå.

2.6 Noter

NOTER TILL RESULTATRÄKNINGEN	2025	2024
(tkr)		
Intäkter, Not 1		
Statsbidrag	23 039	31 409
EU bidrag	2 570	1 397
Interkommunala ersättningar	5 861	6 162
Överförda projektmedel	9 567	-2 183
Övriga intäkter	13 258	16 191
Kommunbidrag	277 942	280 943
<i>varav</i>		
-Kiruna	119 320	121 021
-Gällivare	97 275	96 252
-Jokkmokk	25 691	25 797
-Pajala	35 656	37 873
Summa intäkter	332 237	333 918
Kostnader, Not 2		
Personal	242 188	257 491
Interkommunala ersättningar, IKE	20 331	22 336
Köp av verksamhet	12 776	11 047
Läromedel & undervisningsmaterial	19 717	20 535
Övriga kostnader	22 073	22 512
<i>varav leasingavgifter, Not 3</i>		
<i>Fordon</i>	<i>2 713</i>	<i>3 049</i>
<i>Kopieringsmaskiner</i>	<i>326</i>	<i>464</i>
<i>Elevdatorer</i>	<i>6 796</i>	<i>7 467</i>
<i>Personaldatorer</i>	<i>1 327</i>	<i>1 376</i>
<i>Övrigt</i>	<i>147</i>	<i>184</i>
<i>(Bedömd total leasingkostnad innevarande år 12 Mkr)</i>		
Summa kostnader	317 085	333 920
Avskrivningar, Not 4		
Maskiner och inventarier	1 919	1 732
Verksamhetens nettokostnader	13 232	-1 734
Finansiella intäkter, Not 5		
Ränteintäkter	2 499	2 226
Övriga finansiella intäkter	726	2 760
Övriga intäkter	4	7
Summa finansiella intäkter	3 229	4 992
Finansiella kostnader, Not 6		
Räntekostnad pensionskuld	3 679	4 678
Övriga räntekostnader & värdeminskning plac.	5	8
Bankkostnader	141	115
Summa finansiella kostnader	3 825	4 801

NOTER TILL BALANSRÄKNINGEN	2025	2024
Maskiner och inventarier, Not 7		
Ingående anskaffningsvärde	10 039	8 772
Årets investeringar	2 153	2 999
Avskrivningar	-1 919	-1 732
Utgående planenligt restvärde	10 272	10 039
Avskrivningstid 3-10 år		
Nyttjandetid där avskrivningstid är:		
3 år: 3-7 år		
10 år: 15-30 år		
Summa Anläggningstillgångar	10 272	10 039
Kortfristiga fordringar, Not 8		
Kundfordringar	2 910	2 417
Fordran moms	3 984	3 052
Förutbetalda kostnader & upplupna intäkter	17 340	3 157
Pågående driftprojekt	4 180	3 626
Övriga fordringar	8 629	9 131
SUMMA FORDRINGAR	37 044	21 382
Kortfristiga placeringar, Not 9		
Ingående marknadsvärde	73 312	
Nya insättningar	10 000	
Total värdeökning/minskning	901	
Utgående marknadsvärde	84 213	
varav Penningmarknadsfonden Nordea, markn värde	15 329	15 250
varav Bostadsobligationsfond Nordea, markn värde	27 186	26 705
varav Kapitalförvaltning, markn värde	21 699	21 357
varav Fasträntekonto	20 000	10 000
SUMMA PLACERINGAR	84 213	73 312
Kassa och Bank, Not 10		
Bankkonto	30 513	46 844
Kassa	0	
SUMMA KASSA OCH BANK	30 513	46 844
Eget kapital, Not 11		
Ingående eget kapital	8 483	10 027
Årets resultat	12 637	-1 544
Utgående eget kapital	21 120	8 483
Avsättningar för pensioner, Not 12		
Ingående avsättning	66 943	48 164
Nya förpliktelser under året	2 788	18 779
Varav		
Nyintjänad pension	1 416	11 954
Årets utbetalningar	-1 063	-976

NOTER TILL BALANSRÄKNINGEN	2025	2024
Forts. avsättningar för pensioner, Not 12		
Ränte-och basbeloppsuppräknings	1 947	3 913
Övrig post	-56	221
Förändring av löneskatt	544	3 667
Utgående avsättningar	69 731	66 943
 Aktualiserings-/utredningsgrad	 98%	 97%
 <i>Specifikation- Avsatt till Pensioner</i>		
Arbetstagare	34 061	35 558
Pensionstagare	25 162	22 475
Avgångna	10 508	8 909
Justeringspost		
 Långfristiga skulder, Not 13		
Investeringsbidrag (ex LKAB akademien, Skolverket)	5 741	4 376
Nedskrivning skuld	-2 036	-1 696
Summa långfristiga skulder	3 705	2 680
 Kortfristiga skulder, Not 14		
Leverantörsskulder	12 454	8 082
Personalskatt/arbetsgivaravgift	8 094	8 069
Upplupen Pensionsskuld	8 109	9 706
Upplupen Semesterlöneskuld	5 549	5 843
Upplupen Ferielöneskuld	11 911	11 427
Upplupen Uppehållslön	426	492
Externa medel projekt	20 074	29 087
Upplupna kostnader & förutbetalda intäkter	871	754
Övriga skulder	0	10
Summa kortfristiga skulder	67 486	73 471
 Ansvarsförbindelse pensioner, Not 15		
Ingående ansvarsförbindelse	1 184	1 687
Ränte- och basbeloppsuppräknings	35	95
Årets utbetalningar	-52	-33
Övrig post	6	-467
Förändring av löneskatten	-3	-98
Total ansvarsförbindelse	1 171	1 184
 Kassaflödesanalys, Not 16		
Av- och nedskrivningar	1 919	1 732
Avsättning pensioner	2 788	18 779
	4 707	20 511

3. Redovisningsprinciper

Redovisningen har skett i överensstämmelse med Lagen om kommunal bokföring och redovisning (LKBR) och enligt god redovisningssed samt rekommendationer från Rådet för Kommunal redovisning (RKR).

Medlemsavgifter

Medlemsavgifterna enligt den fastställda budgeten erläggs med en tolfedel per månad i förskott.

Kundfordringar

Kundfordringar har tagits upp till det belopp med vilket de beräknas inflyta. Osäkra fordringar kommer att bedömas individuellt innan avskrivning.

Leverantörsfakturor

Leverantörsfakturor över 25 000 kr periodiseras. Vid årsskiftet periodiseras även lägre summor

Principer för periodisering och värdering

Värderingsprincipen är försiktighetsprincipen. Detta innebär att skulder inte undervärderas samt att tillgångarna inte övervärderas. Kostnader och intäkter periodiseras för att redovisa ett så rättvisande resultat utifrån den period förbrukning respektive intjänande skett. Utgångspunkten för periodiseringen av budgeten är att de årliga kostnaderna utfaller med 1/12 per månad. Kända avvikelser periodiseras då de beräknas att infalla. Ferielöneskuldens resultatpåverkan behandlas i den finansiella analysen. Kortfristiga placeringar värderas till marknadsvärde.

Pensionsskulden

Pensionsskulden bokförs, i enlighet med kommunal redovisningslag som en avsättning. Beräkningen av pensionsskuldens storlek har erhållits av Skandia.

Periodens pensionskostnad

Periodens pensionskostnad redovisas i resultaträkningen.

Leasingavtal

Inom kommunalförbundet ska endast operationella leasingavtal förekomma. Ingen tillgångs- eller motsvarande skuldpost redovisas i balansräkningen.

4. Finansiering

Fördelningsnycklar för medlemsavgifter

Sedan uppstarten 1 januari 2010 för gymnasieorganisationen inom förbundet tillämpas den nya förbundsordningens principer för finansieringen via medlemsavgifter. Detta innebär att den tidigare fördelningen av medlemsavgifter i förhållande till medlemskommunernas skattekraft- Kiruna 44 %, Gällivare 36 %, Jokkmokk 10 %, Pajala 10 % - nu enbart gäller för verksamhet direkt under kansliet och således endast för en mindre del av förbundets totala kostnader. Den absolut största delen av förbundets kostnader härrör från gymnasieförvaltningen och från lärcentraorganisationen där förbundsordningen föreskriver en annan fördelning av medlemsavgifter.

Fördelning av kostnader för gymnasieverksamhet

Vid uppstarten av förbundets gymnasieverksamhet, budgetåret 2010, finansierade förbundsmedlemmarna verksamheten motsvarande budgeterad kostnad för befintlig gymnasieverksamhet i medlemskommunen. Från år 2011 omräknades årligen denna fördelning med hänsyn till förändringen av respektive medlemskommuns antal ungdomar i gymnasieålder.

År 2019 lades ett förslag på ny fördelningsnyckel fram av en anlitad konsult. Arbetet fortsatte dock internt inom förbundet, i samarbete med medlemskommunerna. Under åren 2020 till 2022 tillämpades en tillfällig fördelningsnyckel. I december 2021 fastslog direktionen en ny fördelningsnyckel för gymnasiet, vilken tillämpats från och med budgetåret 2023. Den nya fördelningsnyckeln bygger på prislappsmodellen och aktuellt ungdomsantal när fördelningen av förbundets budget mellan medlemskommunerna fastställs.

Förbundsmedlemmarna har vid varje tidpunkt andel i gymnasieverksamhetens tillgångar och skulder motsvarande aktuell fördelning.

Fördelning av kostnader för vuxenutbildning och lärcentra

Fördelningsnyckeln för dessa verksamheter är i stort sett densamma som för gymnasieverksamhet fränsett att någon omräkning mot bakgrund av elevkullars storlek *inte* genomförs. Från starten av förbundets verksamhet avseende vuxenutbildning och lärcentra, 1 juli 2010, finansierar respektive förbundsmedlem samma andel av verksamhetens kostnader som vid överlämnandet. Detta innebär Kiruna 33 %, Gällivare 33 %, Jokkmokk 16 %, Pajala 18 %. Fördelningen omprövas vart fjärde år eller när någon förbundsmedlem begär detta. Senast omprövades detta under 2022 då ingen förändring av procentsatserna föreslogs eller beslutades.

Medlemsavgifter erläggs månatligen i förskott

Medlemsavgifter enligt den fastställda budgeten erläggs med en tolfedel per månad i förskott. Inbetalningen skall vara förbundet tillhanda senast den 5:e i respektive månad.

Avstämmingar

En avstämning av de faktiska kostnaderna skall ske senast vid utgången av mars månad året efter det år rapporteringen avser. (Sker i samband med årsredovisning.)

Statsbidrag

Kommunalförbundets verksamhet med personliga ombud samt energi- och klimatrådgivning finansieras liksom tidigare till största delen via riktade statsbidrag till dessa verksamheter.

Statsbidraget för personliga ombud rekvireras en gång per år direkt från Länsstyrelsen (första kvartalet). Statsbidraget för energi- och klimatrådgivning har utbetalats en gång per år från energimyndigheten. Utbetalningen av båda statsbidragen förutsätter att en separat årsredovisning för verksamheterna godkänts i styrgrupperna och lämnats till utbetalande myndigheter.

För verksamheten med personliga ombud uppkommer årligen en kostnad utöver statsbidraget som under de flesta verksamhetsår legat i intervallet 0 – 200 tkr. Dessa kostnader finansieras direkt av medlemskommunernas socialförvaltningar enligt samma fördelningsprincip som medlemsavgiften för verksamhet under kansliet. (Kiruna 44%, Gällivare 36%, Jokkmokk 10%, Pajala 10%.) Under de senaste åren har kostnaden som finansieras av kommunerna ökat. Detta på grund av att statsbidraget per heltidstjänst legat oförändrat medan lönekostnaderna ökat.

5. Verksamhetsberättelser Lapplands Kommunalförbund

5.1 Lapplands lärcentra verksamhetsberättelse

- **Händelser av väsentlig betydelse**

Inom LKF-området är efterfrågan på arbetskraft stor, både i privat och offentlig sektor. En utmaning är att fylla de utbildningsplatser som Lapplands Lärcentra erbjuder på såväl gymnasial nivå som inom yrkeshögskolan. För att säkerställa att utbildningsplatserna fylls framöver är samverkan med andra kommuner en viktig faktor. I vårt uppdrag står det i skollagen att ska vi nå och motivera elever till studier inom Komvux på grundläggande nivå och vi har haft en tematisk kvalitetsgranskning i detta område.

Lapplands Lärcentra har under året arbetat mer med frågan risk för dödligt våld i skolmiljö utifrån skolskjutningen på Komvux i Örebro. Förbundet har upphandlat en utbildare som kommer att utbilda all personal inom förbundet. Utbildningen innehåller både teori och praktik.

Representanter från Lapplands lärcentra deltog på Nitusdagarna i Luleå där Luleå tekniska Universitet var värd. Frågor som det förelästes om var distansstudier, pedagogik och studentengagemang på distans. Dagarna innehöll också en givande workshop som handlade om att lärcentra en nyckel för att skapa gemenskap, motivation och lokal förankring för studenter som läser på distans. Frågan ställdes hur kommuner och lärosäten tillsammans kan utveckla attraktiva lärmiljöer som både stärker studenternas närvaro och säkrar långsiktig finansiering. Tillsammans diskuterar vi goda exempel, utmaningar och möjliga vägar framåt för framtidens lärcentra.

I projektet Operativ kompetensförsörjning där vi samarbetar med Akademi norr genomfördes under hösten en Workshop i påverkansarbete med Eva Nordmark fd arbetsmarknadsminister och ordförande LTU. Från LKF deltog delar av ledningen och representanter från Direktionen.

Lapplands lärcentra i Kiruna har varit en del av kapacitetsutredningen vars syfte är att se över nyttjande av kommunens lokaler och det arbetet fortsätter under 2026.

LKF har inlett en dialog med Rådet för främjande av kommunala analyser (RKA). Dialogen uppkom utifrån att vi ser att siffrorna i Kolada inte stämmer för vår verksamhet. Kommunalförbundet arbetar tillsammans med medlemskommunerna och RKA med att granska och kvalitetssäkra siffror i Kolada och kommunalförbundets och kommunernas redovisningssystem. Detta är avgörande för att kommunerna ska kunna göra tillförlitliga analyser och jämförelser mellan olika kommuner.

Kommunalförbundets revisorer har upphandlat PWC för att göra en granskning av vuxenutbildningen för att bedöma om förbundsdirektionens styrning av vuxenutbildningen är ändamålsenlig och den ska avrapporteras under dec 2025.

- **Upplysningar om förväntad utveckling avseende ekonomi och verksamhet utifrån uppställda mål (måluppföljning)**

Skolverket har tagit fram en nationell målsättning för vuxenutbildningen samt delmål och framgångsfaktorer.

Nationell målsättning:

I den kommunala vuxenutbildningen får varje elev en utbildning av hög kvalitet som ger eleven goda möjligheter att utveckla kunskaper, kompetenser och värden samt en stärkt ställning i arbets- och samhällslivet och en god grund för fortsatt utbildning. Kommunal vuxenutbildning utgör en bas för kompetensförsörjningen till arbetslivet.

Delmål:

- Varje elev får en god grund för fortsatt utbildning och stärker sin ställning i arbets- och samhällslivet.
- Varje elev får en utbildning som präglas av trygghet och en undervisning som präglas av studiero.
- Varje elev får en undervisning som ger den ledning och stimulans eleven behöver för att kunna nå så långt som möjligt i sitt lärande och sin utveckling.
- Varje elev som är i behov av stöd får det stöd den behöver.

Lapplands Lärcentra har en hög måluppfyllelse då verksamheten analyseras gentemot Skolverkets uppställda mål för vuxenutbildningen. Utvecklingsbehovet finns på SFI där målet är en högre andel elever som slutför sina kurser. Direktionen har gett verksamheten i uppdrag att arbeta för en högre genomströmning. Verksamhetsutvecklare och en lärare har under våren fysiskt besökt varje lärcentra för dialoger kring det systematiska kvalitetsarbetet med syfte att höja elevernas måluppfyllelse.

Under året har Skolinspektionen genomfört två tematiska tillsyner:

- Huvudmannens och rektorns ansvar för att nationella prov används och genomförs i kurser med obligatoriska nationella prov inom kommunal vuxenutbildning (komvux) på gymnasial nivå. Lapplands lärcentra fick godkänt på tillsynen och utan anmärkning.
- Skolinspektionen granskar kommuners uppsökande verksamhet för komvux på grundläggande nivå. Skolinspektionen har varit på verksamhetsbesök där de träffat både elever och personal samt ledning från alla lärcentra. Det var sju delar de tittade på och endast en del identifierade de ett förbättringsområde och det var "Ge tänkbara elever tidig information om praktiska villkor såsom möjligheten till barnomsorg under studietiden och rätten till tjänstledighet för studier i syfte att stödja och motivera till studier" och utifrån det så har direktionen beslutat om åtgärder som vi delger Skolinspektionen.

Vi har tagit fram en handlingsplan för hur vi ska jobba uppsökande och motiverande för alla som har rätt till Komvux och eftergymnasial utbildning. Vår hemsida som nu är lanserad är viktig och lika så hur vi når ut via sociala medier.

Lapplands Lärcentra har en hög måluppfyllelse då verksamheten analyseras gentemot målen för Lapplands kommunalförbund. Det finns en pågående samverkan och ett utvecklingsarbete tillsammans med Lapplands Gymnasium i syfte både att samordna gemensamma resurser samt att ge attraktiva utbildningar av hög kvalitet som efterfrågas av både studerande och arbetsmarknaden. Två exempel på hur vi arbetar för att skapa attraktiva utbildningar är samarbetet mellan Lapplands Lärcentra och Lapplands Gymnasium samt Kiruna kommuns skolmåltidsverksamhet. Genom denna samverkan har validering och utbildning av redan anställda måltidsbiträden till kockar inom storhushåll påbörjats. Det andra exemplet under perioden är LKF:s projekt för grön industriutbildning. Inom ramen för projektet har representanter från gymnasiet och lärcentra genomfört studiebesök i Luleå för erfarenhetsutbyte samt för att ta del av industriutrustning. Gruppen har även haft gemensamma dialoger kring införandet av GY25, vilket bland annat innebär en övergång från kursbetyg till ämnesbetyg.

Majoriteten av yrkesråden genomförs gemensamt av lärcentra och gymnasiet. Under året har antalet inlägg på Insidan (intranätet) ökat, där samverkan mellan gymnasiet och lärcentra på samtliga orter synliggjorts i syfte att öka kännedomen inom förbundet.

Effektivisering av det administrativa arbetet har genomförts genom att hela förbundet samverkat i uppbyggnaden av den nya webbplatsen. Webbplatsen är nu mer användarvänlig och innebär ett förbättrat stöd för personalens arbete.

En prioriteringslista har tagits fram utifrån identifierade behov för vilka e-blanketter som ska utvecklas inom förbundet. Detta arbete bidrar till mer enhetliga och effektiva administrativa processer. Lapplands Lärcentra har även arbetat strategiskt för att öka antalet sökande till utannonserade tjänster genom ett mer målmedvetet arbete med räckvidd i sociala medier. Insatserna har resulterat i ökat antal visningar, interaktioner och länkklick.

- **Viktiga förhållanden för resultat och ekonomisk ställning**

LKF kommer att kunna söka statsbidrag för säkerhetsförbättrande åtgärder under 2026. Statsbidraget är avsett för att förebyggande säkerhetsarbete i skolmiljön — till exempel passersystem och annan teknisk utrustning för att öka säkerheten.

Från och med 1 januari 2026 höjs ersättningsnivåerna i statsbidraget generellt för yrkesvux jämfört med tidigare nivåer. Vi får mer pengar per årsstudieplats för bland annat el och energiutbildning som går från 75 000 Kr till 90 000 Kr per årsstudieplats samt lastbil med släp från 95 000 Kr till 114 000 Kr. När det gäller lärlingsutbildning så är ersättningsnivåerna oförändrade med 50 000Kr per årsstudieplats.

Tillsammans med kommunerna arbetar kommunalförbundet aktivt med att granska och kvalitetssäkra redovisning och inrapporterad statistik. Detta sker i samarbete med Rådet för främjande av kommunala analyser (RKA), som ansvarar för att siffrorna i Kolada är korrekta. För att säkerställa att analyser och jämförelser kommuner emellan blir så korrekta som möjligt är det avgörande att inrapporteringen till SCB blir korrekt eftersom det är där Kolada hämtar sina siffror.

- **Ekonomi - En redovisning av helårsresultatet i förhållande till den fastställda budgeten för den löpande verksamheten**

Tkr	Bokfört jan-dec 2025	Budget jan-dec 2025	Avvikelse jan-dec 2025
Intäkter (+)	55 266	52 648	2 618
Personalkostnader (-)	-41 549	-44 584	3 035
Övriga kostnader (-)	-9 116	-8 064	-1 052
Resultat	4 601	0	4 601

Intäkter, avvikelse beror på att vi fått mycket mer etableringsersättning än vad vi budgeterat. Budget är lagd utifrån försiktighetsprincipen. Elever från andra kommuner studerar på yrkesvuxutbildningar vilket ger interkommunal ersättning till lärcentrat.

Personalkostnader, avvikelse beror på förändringar av pensionsavsättningar vilket ger ett överskott. Del av tjänst, rektor och utbildningsledare, har finansierats av externa projektmedel.

Övriga kostnader, avvikelse beror på;

IT programlicenser, IT drift och köp av ny kurslitteratur på gymnasiala kurser i och med reformen GY25. Högre räntekostnader än budgeterat.

Slutkommentarer till helårsprognosen: Avvikelsen från budget blir ett överskott på 4 601 tkr

5.2 Lapplands gymnasium verksamhetsberättelse

- **Händelser av väsentlig betydelse**

Resultatet för 2024 uppvisade ett underskott om cirka –0,67 procent av Lapplands Gymnasiums totala intäkter. Mot bakgrund av detta har arbetet med att identifiera och genomföra åtgärder för att minska kostnader och stärka intäkterna genomförts. Under året har därför ett tydligt fokus legat på ekonomiska anpassningar. Förvaltning och verksamhet har även i sedvanlig ordning arbetat med flera parallella uppgifter utifrån fattade beslut av såväl politik som myndigheter förutom det gängse arbete som skall genomföras.

På grund av byggnadsrelaterad ohälsa i Nya Raketskolan flyttades elever i årskurs 7–9 och personal till Hjalmar Lundbohmsskolan under 2024. Parallellt har Kiruna kommun genomfört en kapacitetsutredning av lokalnyttjandet, där både förvaltningen och Lapplands Gymnasium i Kiruna deltagit under 2025 för att kartlägga nuvarande användning och möjliga samnyttjanden av Hjalmar Lundbohmsskolans lokaler och vad det eventuellt finns för möjligheter till samnyttjande.

Hösten 2025 infördes Gy25 – ämnesbetyg efter att det under lång tid funnits kritik mot systemet med kursbetyg som funnits sedan 1994. Med Gy25, sammantagen bedömning och mindre detaljerade betygskriterier, är ambitionen att undervisning och lärande åter ska vara i fokus och att tyngden i lärarnas arbete med eleverna ska ligga på undervisning och lärande. Denna förändring har verksamheten arbetat med att sätta sig in i under våren 2025. Under några år kommer verksamheten således att få arbeta med parallella system vad gäller betygsättning då Gy25 endast avser elever som påbörjar sina gymnasiestudier hösten 2025. Övriga elever följer det tidigare systemet med kursbetyg.

Under året har ett förstärkt fokus legat på våldshandlingar i skolan, inte minst med anledning av skolskjutningen i Örebro. Riskanalyser är gjorda i alla verksamheter vad gäller lokaler och rutiner och vi ser att vi fortsatt behöver arbeta vidare med att se över att obehöriga ej kommer in i skolans verksamhet och lokaler. Detta arbete behöver göras i nära samverkan med våra medlemskommuner som äger de fastigheter vi vistas i. Förbundet har upphandlat en utbildare som kommer att utbilda all personal inom förbundet. Utbildningen innehåller både teori och praktik.

Den 1 juni publicerades LKF:s nya hemsida och såväl förvaltning som verksamhet har under året arbetat med innehållet som skulle publiceras. Förvaltning och verksamheter har deltagit i arbetet med upprättande av en informationshanteringsplan och förberedelse med arbete inför införande av ett nytt diarieföringssystem. Vid gymnasienämndens sammanträde den 4 juni 2025 fattade nämnden beslut om att Lapplands Gymnasium ska ansluta sig till Gymnasieantagning Nord. Det innebär att alla kommuner i Norrbotten nu har ett gemensamt antagningskansli.

Under våren har två av Lapplands Gymnasiums rektorer efter tre års studier med den äran examinerats på Rektorsprogrammet (RP) och två relativt nytillträdda rektorer har påbörjat sina studier på RP.

- **Upplysningar om förväntad utveckling avseende ekonomi och verksamhet utifrån uppställda mål (måluppföljning)**

Redovisning av måluppfyllelse

Lapplands Gymnasium har under året arbetat i linje med och följt upp såväl de mål som är satta för Lapplands kommunalförbund som Skolverkets nationella målsättningar.

Lapplands kommunalförbunds mål 2024 – 2027

-Att öka samverkan inom LKF-verksamheterna för flexibelt utbildningsutbud med hög kvalitet och för att säkra kompetensförsörjningen samt skapa förutsättningar för fortsatta studier

-Att ge attraktiva utbildningar för elever, studenter och arbetsmarknad

-Att utveckla en öppen och förtroendefull samverkan med medlemskommunerna

-Att utveckla en öppen och förtroendefull samverkan med medlemskommunerna

-Att ha en resurs- och kostnadseffektiv verksamhet

-Att vara en attraktiv arbetsgivare

Aktiviteter för 2025 vilka berör Lapplands Gymnasium

- Måltal: Minst 4 nya samverkansområden ska starta under året	X		
Intern utb. / info kring ekonomiområdet genom fysiska besök på verksamheterna.	X		
Se över tidigare förslag och effektuera någon/några av dessa		X	
Samverkan inom fler utbildningar mellan LG och LC	X		
Synliggöra samverkan på Insidan (LKF:s intranät)	X		
Att ge attraktiva utbildningar- för elever, studenter och arbetsmarknad	X		
Utveckla e-tjänst/e-dokument - Utveckla minst 3 dokument via e-tjänst under året	X		

Kommentarer till aktiviteter 2025

Under 2025 genomfördes 2 gemensamma chefsdagar för Lapplands Gymnasium och Lapplands Lärcentra. Individuell genomgång med rektorer/chefer på Lapplands Gymnasium samt med gymnasiets administratörer genomfördes under våren 2025 av controller och ekonom. Samverkan och utvecklingsarbete genomfördes tillsammans med Lapplands Lärcentra i syfte både att samordna gemensamma resurser samt att ge attraktiva utbildningar av hög kvalitet vilket efterfrågas av både studerande och arbetsmarknaden.

Två exempel på hur vi skapar attraktiva utbildningar är att Lapplands Lärcentra och Lapplands Gymnasium tillsammans med företaget OCAB samverkat genom att ta fram en utbildning till rivningssanerare på 10 veckor samt gemensamt marknadsfört utbildningen. Denna fick bra utvärdering av både företag och elever. Det andra exemplet under perioden är i LKF:s projekt för grön industriutbildning så har representanter från gymnasiet och lärcentra varit på studiebesök i Luleå för erfarenhetsutbyte och för att titta på deras industriutrustning. Gruppen har också gemensamma dialoger kring Gy25 som bland annat innebär att vi går från kursbetyg till ämnesbetyg.

Ett annat samverkansområde tillsammans med Lapplands Lärcentra som varit i fokus under första halvåret är gemensamt förebyggande arbete kring hot och våld där vi i bland annat haft gemensamma utbildningar och en gemensam grupp som arbetar strategiskt med frågan. Många av programråden har gymnasiet tillsammans med lärcentras yrkesråd.

Effektivisering av det administrativa arbetet har skett genom att hela förbundet i arbetet med att bygga upp vår nya hemsida, som nu är mer lättnavigerad och användarvänlig. Ny Insida, d v s intranät, är fortsatt under utveckling och samverkan synliggörs där i form av nyhetsinslag. Under hösten har man publicerat och synliggjort samverkan mellan gymnasiet och lärcentra från alla orter på Insidan.

Arbetet med e-tjänst fortskrider. Lapplands Gymnasium har under 2025 utvecklat blanketter för begäran om betyg/intyg för hela gymnasieskolan. Även klagomålshantering, friskvårdsersättning, APL-ersättning sker nu via e-tjänsten. Begäran och anhörigblankett är under utveckling.

- **Viktiga förhållanden för resultat och ekonomisk ställning**

Interkommunala elevströmmar

Vi kan konstatera att allt fler ungdomar väljer att studera i någon av Lapplands Gymnasiums gymnasieskolor. Allt sedan bildandet 2010 då ca 79 – 80% av regionens 16 – 18-åringar studerade i någon av våra gymnasieskolor till läsåret 2025/2026 då 94,2 % valde att studera hos Lapplands gymnasium.

	2023/2024	2024/2025	2025/2026
Ut från LKF	98	97	84
In till LKF	63	61	69
Inom LKF	62	71	93

2010/2011 – studerade ca 20 - 21% av regionens 16 - 18-åringar utanför LKF-området

2023/2024 – studerar ca 6,7 % av regionens 16 - 18-åringar utanför LKF-området

2024/2025 – studerar ca 6,5 % av regionens 16 - 18-åringar utanför LKF-området

2025/2026 – studerar ca 5,8 % av regionens 16 - 18-åringar utanför LKF-området

Prioriterade utvecklingsområden 2025 i övergripande utvecklingsplan

Under 2025 hade Lapplands Gymnasium 4 prioriterade utvecklingsområden att arbeta med förutom mål satta av Direktionen.

Utvecklingsområde	Förväntad effekt? MÅL?	Metod	Indikatorer- Hur kan detta mätas	Fortbildning	Uppföljning
Systematiskt kvalitets- och arbetsmiljöarbete	Elever och personal ska få en trygg och säker arbetsmiljö. APL är kvalitetssäkrad	Utbildning Workshops Kollegialt samarbete och erfarenhetsutbyte. Justerade enkäter som bättre svarar mot det vi vill veta. Gemensamma yrkesträffar. Bransch/programråd 1 gång per termin. Uppdatera rutiner och checklistor.	Jämförelser över tid genom elevenkät, kursutvärderingar, medarbetarenkät, SAM-enkät	SAM SKA APL	Mål #1 Ej uppnått. Skalskydd finns idag på två skolor. Mål #2. uppnått
Fullföljd utbildning	Färre avhopp Ökad närvaro	Undersöka och analysera orsaker till frånvaro. Fördjupat arbete kring frånvaro genom, workshops kollegialt samarbete. Delningsseminarier Förfina rutiner och blanketter. Implementering i verksamheterna.	Statistikunderlag- Jämförelse över tid. Intervjuer, gruppintervjuer / fokusgrupper. Dokumentation av analysrapport.	Webbutbildningar Seminarier	Mål #1 Ej uppnått. Mål #2 Ej uppnått
Gy25, Ämnesbetyg på gymnasial nivå	Personal uppnår förtrogenhet med ämnesbetyg – Gy25	Kollegialt samarbete, workshops. Delningsseminarier Utbildning kring de nya ämnesbetygen.	Medarbetarsamtal APT Lärarsamverkansträffar.	Seminarier <u>Webbinarier</u> Ämnesspecifika <u>utb.</u>	Uppnått
Digitalisering	Vi har en <u>Lärplattform</u> som tillgodoser våra behov. Vi har lokaler, utrustning och kompetens för hybridundervisning och hybridmöten. All personal behärskar Teams, <u>One Note</u> och <u>Planner</u> . Elever och personal utvecklas i det digitala samhället.	Arbetsgrupp som undersöker möjligheter och förutsättningar för en <u>ny Lärplattform</u> . <u>Nanolearning</u> . Seminarier. <u>Webbinarier</u> . Digitaliseringsstrategi. Förstärka IT-infrastrukturen Använder teknik som VR och AI	Enkätundersökningar så som Medarbetarenkät elevenkät. digitaliseringsenkät. Intervjuer. Observationer.	Utbildning kring AI, Hybridundervisning.	Mål #1 ej uppnått Mål #2 ej uppnått Mål #3 Delvis uppnått Mål #4 uppnått, ständigt pågående.

Kommentarer till prioriterade utvecklingsområden 2025

Systematiskt arbetsmiljöarbete;

#1 Trygg och säker arbetsmiljö, Delvis uppnått

Skalskydd finns idag på två skolor. Riskanalyser är gjorda i alla verksamheter vad gäller lokaler och rutiner. Samenkät, medarbetarenkäter och elevenkäter indikerar på att elever och medarbetare känner sig trygga på sin skola/arbetsplats. Vi arbetar kontinuerligt med relationsskapande, elevhälsa och rutiner som syftar till att skapa en trygg och säker miljö för både elever och personal. Lapplands Kommunalförbund har upphandlat en utbildare som kommer att utbilda all personal inom förbundet. Utbildningen genomförs v 9 -2026 och innehåller både teori och praktik.

#2 APL, På väg att uppnå

Kvalitetssäkring av APL är uppnått och är ett ständigt pågående arbete. På ledningsnivå har vi formaliserat gemensamma arbetssätt och processer.

Fullföljd utbildning:

#1 Färre avhopp

Trots riktade insatser ser vi att andelen avhopp ligger på samma nivå som föregående år. Avhopp föregås av omfattande stödinsatser och har vanligtvis naturliga orsaker, främst skoltrötthet. I vissa fall kan andra lösningar vara mer lämpliga, särskilt vid psykisk ohälsa. Skolnärvaro och fullföljd utbildning är fortsatt viktiga utvecklingsområden. Samverkan kring garanterad undervisningstid planeras för att förebygga avhopp.

#2 Ökad närvaro

Trenden kring den höga frånvaron ser ut att kvarstå även om vi ser en liten tendens till att den minskar. Vi har arbetat aktivt med att öka närvaron, genom både individanpassade insatser och samverkan med vårdnadshavare. Trots detta ser vi att frånvaro kvarstår som en utmaning. En stor del av frånvaron är sanktionerad hemifrån, vilket begränsar våra möjligheter att påverka situationen. De verktyg vi har till vårt förfogande såsom samtal med elev och vårdnadshavare, samt CSN-rapportering räcker inte alltid till. Vi upplever att det i vissa fall saknas en gemensam syn på skolnärvarons betydelse, vilket försvårar arbetet ytterligare.

Gy25, Ämnesbetyg på gymnasiala nivå:

Uppnått. Utmaningar med nästa nivå, nivå 2

Digitalisering

#1 Avsaknad av lärplattform

Vi har för närvarande ingen tillgång till lärplattform. En arbetsgrupp bestående av lärare och rektorer är utsedd och de arbetar med att titta på olika alternativ.

#2 Lokaler och kompetens för hybridundervisning

Endast en av våra fyra skolor har lokal och utrustning för hybridundervisning. Där pågår ett arbete med att testa miljön och utrustning. Idag har vi heller inte de ekonomiska förutsättningarna för att initiera detta på våra skolor i full skala.

#3 All personal behärskar Teams, OneNote, och Planner.

Här varierar nivån på hur vi inom Lapplands Gymnasium behärskar O365. Vi har under året haft olika riktade insatser och upplever att målet delvis är uppnått men att detta är ett ständigt pågående utvecklingsarbete.

#4 Elever och personal utvecklas i ett digitalt samhälle.

"Elever och personal utvecklas i det digitala samhället" är ett ständigt pågående arbete.

Skolverkets nationella målsättningar

Gymnasieskolan

Nationell målsättning: I gymnasieskolan får varje elev en likvärdig utbildning av hög kvalitet som ger eleven goda möjligheter att inhämta, utveckla, fördjupa och tillämpa kunskaper och värden samt ger en god grund för yrkesverksamhet och fortsatta studier. Utbudet av utbildningar är anpassat till ungdomars efterfrågan och arbetsmarknadens behov av gymnasialt och eftergymnasialt utbildade personer.

Anpassad gymnasieskola

Nationell målsättning: I den anpassade gymnasieskolan får varje elev en likvärdig utbildning av hög kvalitet som ger eleven goda möjligheter att inhämta, utveckla, fördjupa och tillämpa kunskaper och

värden samt ger en god grund för yrkesverksamhet och fortsatta studier. Utbudet av utbildningar är anpassat till ungdomars efterfrågan och bidrar till etablering i arbetslivet.

Avgångselever läsår 2024 - 2025

Fördelning mellan programmen

Program 2024/2025	Kvinnor	Män	Totalt
Yrkesprogram	82	162	244
Högskoleförberedande program	118	63	181
Totalt	200	225	425

57,5% av eleverna som gick ett nationellt program läsår 2024-2025 gick på ett yrkesförberedande program jämfört med rikets 33%.

Måluppfyllelse avgångselever läsår 2024-2025

	2023	2024	2025
Antal elever som gick yrkesförberedande program	241	225	244
Antal elever som gick högskoleförberedande program	202	184	181
Antal avgångselever totalt	443	409	425
Antal/andel elever med yrkesexamen	207 85,8%	204 90,6%	225 92,2%
Antal/andel elever med högskoleförberedande examen	179 88,6%	169 91,8%	164 90,6%
Antal/andel gymnasieexamen totalt	386 87,1%	373 91,2%	389 91,5%
Antal elever med studiebevis från ett yrkesprogram	34	21	19
Antal elever med studiebevis från ett högskoleförberedande program	23	15	17

2025 var andelen elever på Lapplands Gymnasium som nådde gymnasieexamen något högre än föregående år, 91,5% jämfört med 91,2% föregående år. Något fler elever nådde en yrkesexamen och något färre nådde en högskoleförberedande examen.

Meritvärden avgångselever läsår 2024-2025

Yrkesprogram

Program	Antal elever	Totalt	Kvinnor	Män	Jämförelse	
					K - M	Riket
Barn och fritid	12	15,2	15,2		15,2	13,0
Bygg och anläggning	35	14,2	13,5	14,3	-0,8	13,0
El och energi	60	13,4	14,4	13,3	1,1	12,9
Fordon och transport	39	14,0	14,2	13,9	0,3	12,7
Försäljning och service						12,9
Hantverk	4	15,2	15,2		15,2	13,9
Hotell och turism	8	15,3	15,8	13,9	1,9	13,9
Industritekniska	34	13,7	15,9	13,6	2,3	13,3
Restaurang och livsmedel	11	13,7	13,8	13,0	0,8	13,9
VVS och fastighet	5	13,2	13,9	12,6	1,3	12,7
Vård och omsorg	17	14,8	14,9	13,9	1	13,4
Totalt yrkesprogram	225	14,0	14,6	13,7	0,9	13,2

Av våra 10 yrkesförberedande program hade eleverna på Hotell- och turismprogrammet det högsta meritvärdet med 15,3. Det lägsta meritvärdet hade eleverna på VVS och fastighet med 13,2. I jämförelse med riket har vi högre meritvärden på 9 av 10 program och lägre på ett program.

Meritvärden avgångselever läsår 2024-2025

Högskoleförberedande program

Program	Antal elever	Totalt	Kvinnor	Män	K - M	Riket
Ekonomi	41	15,3	15,6	14,8	0,8	14,7
Estetiska	7	15,9	15,7	17,3	-1,6	15,1
Naturvetenskap	27	17,8	17,6	18,2	-0,6	16,0
Samhällsvetenskap	55	15,2	15,6	13,8	1,8	14,4
Teknik	34	14,6	15,8	14,2	1,6	14,6

Totalt högskoleförberedande	164	15,6	16,0	14,7	1,3	14,4
Totalt yrkes och högskole	427	14,3	15,0	13,7	1,3	13,8

Av våra 5 högskoleförberedande program hade eleverna på Naturvetenskapsprogrammet det högsta meritvärdet med 17,8. Det lägsta meritvärdet hade eleverna på Teknikprogrammet med 14,6. I jämförelse med riket har vi högre meritvärden på 4 av 5 program och lika på 1 program.

Anpassad gymnasieskola

Nationellt program	Antal elever	Betyg
Administration, handel och service Fastighet, anläggning och byggnation		
Individuellt program	Antal elever	Omdöme
	4	Samtliga elever når målen enligt uppsatta kriterier för sin utbildning.

Fyra elever på Anpassad gymnasieskola fullföljde sin utbildning under läsåret 24-25 på individuellt program.

Introduktionsprogrammet

Program-kod	Kön	Antal elever	Studie-bevis	Grundläggande behörighet för gymnasiet
IM	Kvinna	44	13	15
IM	Man	58	31	10
IM-Språk	Kvinna	28	12	7
IM-språk	Man	29	11	6
Total		159	67	38

Totalt sett når en betydande andel av eleverna på IM grundläggande behörighet för gymnasiet, men i varierande takt och omfattning. I Gällivare och Kiruna är elevunderlaget större, vilket också ger ett

bredare spann både studietid och utfall. I Pajala och Jokkmokk är grupperna små, vilket gör resultaten mer känsliga för enskilda elevers progression eller avbrott.

- **Ekonomi - En redovisning av helårsresultatet i förhållande till den fastställda budgeten för den löpande verksamheten**

Tkr	Bokfört jan-dec 2025	Budget jan-dec 2025	Avvikelse jan-dec 2025
Intäkter (+)	242 957	240 641	2 316
Personalkostnader (-)	-181 675	-187 614	5 939
Övriga kostnader (-)	-53 510	-53 027	-483
Resultat	7 772	0	7 772

Intäkter,

+2 316 tkr

budgetavvikelse beror bland annat på :

- Etableringsersättning (ETA-ersättning) vilka varit lågt budgeterade enligt försiktighetsprincipen
- Interkommunal ersättning (IKE) fler elever har valt att studera på Lapplands Gymnasium vilket gett högre intäkter än budgeterat under året.
- Intäkt från LC för samverkan
- högre statsbidrag än förväntat (nordiska elever, lärarassistent bland annat)
- bidrag från LKAB-akademin (budgeteras ej)
- ökade försäljningsintäkter

Åtgärder: Även fortsättningsvis kommer vi att tillämpa försiktighetsprincipen och inte budgetera intäkterna alltför högt. Till exempel bidrag från Skolverket, försäljningar av elevmaterial på yrkesprogrammen och bidrag från LKAB akademien är sådant som budgeteras lågt.

Personalkostnader,

+5 939 tkr

budgetavvikelse beror bland annat på:

Lönekostnader

+1 900 tkr

De åtgärder som planerades för att hantera föregående års negativa budgetavvikelse har bland annat inneburit att vakanta tjänster inte tillsatts samt att vissa kurser har senarelagts. Dessa åtgärder har medfört ett minskat resursbehov under delar av året och har därigenom bidragit till en positiv budgetavvikelse vid årets uppföljningar. Tjänstledigheter, föräldraledigheter och långtidssjukskrivningar som varit svåra att förutse har även de bidragit till den positiva avvikelsen.

Pensionskostnader

+ 2 800 tkr

Efter några år med väldigt höga pensionskostnader har kostnaden för pensionsavsättningar minskat, vilket till stor del bidrar till den positiva avvikelsen.

Åtgärder: Intensifiera rekryteringsarbetet. En stabil och aktiv rekrytering är en förutsättning för att säkra skolans kvalitet, ekonomi och långsiktiga utveckling. Senarelagda kurser medför att vi lägger dem på framtiden och att de kommer att belasta enheternas budget på sikt. Åtgärden innebär dock en risk för kostnadsförskjutning till senare år. På längre sikt kan detta påverka verksamhetens ekonomiska stabilitet och planeringsförutsättningar. Senareläggning av kurser kan påverka elevens progression, arbetsbelastning och upplevelse av utbildningens sammanhang. Åtgärden kan innebära en ökad koncentration av studier i utbildningens senare del, vilket kan påverka såväl motivation som måluppfyllelse.

Övriga kostnader, **-483 tkr**
budgetavvikelse beror bland annat på;

Positiv avvikelse mot budget:

IKE	+1 900tkr
Leasing/buss	+300 tkr
Minskade kostnader för elevdatorer	+650 tkr

Negativ avvikelse mot budget:

Finansiella kostnader	- 1000 tkr
Gy-25	-400 tkr
Kostnader kopplat till flytt LG Gve	-250 tkr
APL- lägerersättningar	-200 tkr
Hotell- och logi (finansieras delvis av obudgeterade intäkter från LKAB-akademi)	-400 tkr
Konsultkostnader (bl a köpt tjänst ist för anställning)	-150 tkr

Under året har verksamheterna arbetat med att minska kostnader. I och med detta så ser vi att vi haft lägre kostnader än förväntat på bland annat leasing av personbilar/buss samt på elevdatorer. Trots detta ser vi ett minus på övriga kostnader som delvis kan förklaras kring det positiva utfallet på personalkostnader, då köpta tjänster pga vakanser belastar övriga kostnader. En annan förklaring är förbrukningsmaterial på yrkesprogrammen och ökade läromedelskostnader i och med den nya läroplanen, Gy-25, samt ökade kostnader på arbetskläder. Även utbildning och åtgärder kring säkerhetshöjande åtgärder och utbildning kring Hot och våld belastar kostnadsstället.

Åtgärder: Åtgärder vidtas för att stärka kostnadskontrollen. Vidare sker en samordnad och långsiktig planering av läromedelsinköp kopplat till Gy-25, samt genomlysning av rutiner för arbetskläder och säkerhetsrelaterade utbildningsinsatser i syfte att skapa en mer hållbar och förutsägbar kostnadsstruktur.

Slutkommentarer till helårsresultatet:

Gymnasieskolan står inför utmaningar när det gäller att upprätthålla nuvarande programutbud. Bakgrunden är en markant ökning av antalet ungdomar som inte uppnår behörighet till nationella

program. Detta medför en förändrad elevsammansättning som påverkar både organisation och resursfördelning samt lokalfrågan.

Verksamheterna behöver därför fortsatt stärka sin kompetens inom grundskoleområdet, vilket innebär behov av att anställa personal med grundskolebehörighet och erfarenhet. Denna kompetensförstärkning är nödvändig för att möta de ökade behoven inom Introduktionsprogrammen och säkerställa att elever ges förutsättningar att nå vidare studier.

En ökning av antalet elever på Introduktionsprogrammen medför samtidigt ett minskat elevantal på de nationella programmen. Detta leder till mindre elevgrupper och därmed en högre kostnad per elev på de nationella programmen. Sammantaget påverkar detta verksamhetens ekonomiska effektivitet och långsiktiga hållbarhet.

Utöver ovanstående står Lapplands Gymnasium inför ökade kostnader kopplade till förstärkt IT-säkerhet och informationssäkerhet. Skärpta krav inom området, tillsammans med ett ökat behov av teknisk infrastruktur, systemskydd och kompetensutveckling, innebär ytterligare ekonomiska påfrestningar för organisationen.

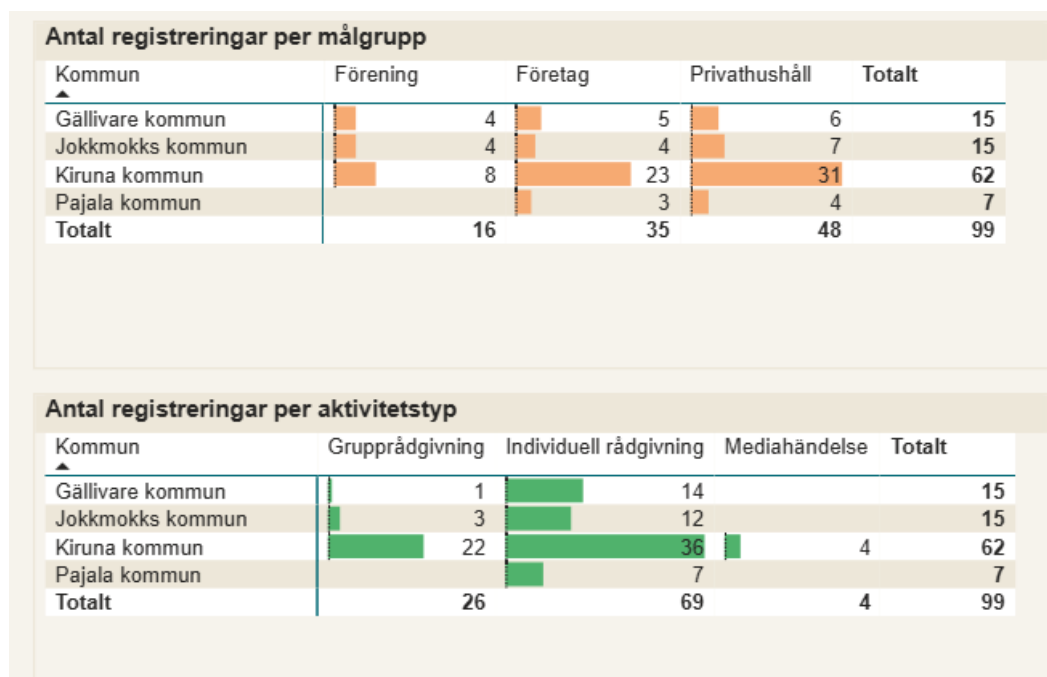
Arbetet med säkerhetshöjande åtgärder kring hot och våld behöver fortgå och utvecklas kontinuerligt. Samhället förändras, riskbilder förskjuts och skolans miljö påverkas av både lokala och globala händelser. Därför kan säkerhetsarbetet aldrig betraktas som färdigt – det är en pågående process som kräver systematik, uppföljning och gemensamt ansvar.

5.3 Kommunal energi- och klimatrådgivning – EKR & CommitClimate 2025

Energimyndigheten har beviljat stöd till Gällivare, Jokkmokk, Kiruna och Pajala kommuner för genomförandet av *Energi- och Klimatrådgivning* under 2025. Energi- och klimatrådgivningen är en kostnadsfri service som riktar sig till hushåll, företag och organisationer

Under året har verksamheten genomfört över 25 utåtriktade aktiviteter, bland annat i samverkan med Bokbussen och biblioteken i Kiruna och Gällivare. Ett tiotal event har arrangerats, såsom Cykelns dag tillsammans med Naturskyddsföreningen, och rådgivning har erbjudits vid företagarfrukostar. Cirka 70 rådgivningar har skett via mejl och telefon, och uppsökande insatser mot bostadsrättsföreningar, hushåll och småföretag har genomförts. Informationsmaterial och energikassar har tagits fram, liksom stöd till kommunala bolag och Kirunas energi- och miljöplan. Projektmålen bedöms uppfyllda med goda resultat. Rådgivningen har under året genomfört totalt 99 ärenden enligt fördelning nedan

Representanter för styrgruppen är Maj-Lis Ejderlöf, Lapplands kommunalförbund; Johannes Andersson, Jokkmokk kommun; Lotta Bengtsson Silfver, Gällivare kommun; Camilla Fredriksson, Pajala Kommun och Emelie Yahia Kiruna Kommun. Styrgruppen har haft fyra möten. EKR har löpande informerat kommunledning och politiker.



Utöver grundläggande EKR ingår vi som partner i projekt CommitClimate, ett treårigt projekt inom Interreg Baltic Sea programmet (2023-2025) med partner från Lettland, Estland, Polen och Sverige. I projektet har Lapplands Kommunalförbund och sina partners utvecklat en online-simulator för kommunal energiplanering. Under 2025 har Lapplands Kommunalförbund stöttat Gällivare kommun i sin utveckling av kommunal energiplan genom att bidra med nulägesanalys och två framtidsscenario.

Lapplands Kommunalförbund har anordnat 4 internationella workshop under hösten 2025 och presenterat Kommunalförbundet under en internationell konferens i Malmö 7.oktober 2025. Lärdomar från CommitClimate bidrar till att skapa större delaktighet i energiomställningen bland kommuninvånare och visar vilken roll kommunal energirådgivning kan spela för energiomställning i Kommunalförbundets medlemskommuner.

5.4 Personliga ombud för psykiskt funktionshindrade

Klientkontakter

De personliga ombuden har under 2025 fortsatt arbetet med att vara en resurs för personer med långvariga psykiska funktionsnedsättningar i enlighet med riktlinjer från Socialstyrelsen. Uppföljningen som är genomförd visar att den vanligaste kontaktorsaken är hjälp med myndighetskontakter, ekonom och vårdkontakter. Fler klienter behöver hjälp med bostad och den stora bostadsbristen i Malmfälten är tydlig bland våra klienter. De flesta klienter har omfattande och sammansatta stödbehov. Den vanligaste kontaktvägen är att personen själv tar kontakt med ombuden.

Under 2025 har 65 personer fått stöd av ombuden under kortare eller längre tid. Det är 36 män och 29 kvinnor som fått hjälp. Under samma tidsperiod har 39 personer avslutat sin kontakt med personligt ombud och 29 nya kontakter har upprättats. Av dessa klienter har 12 personer hemmavarande barn.

Kraven på att ha dator med internetuppkoppling och bank id ökar vilket gör det väldigt svårt att kunna utföra uppgifter och myndighetsärenden, vilket kan vara orsaken till att den primära kontaktorsaken är hjälp med myndighetskontakter. Det har vid flera klient ärenden framkommit att de inte får ett konto på en bank eller blir av med sitt konto. Det är i princip omöjligt att kunna leva i dagens samhälle utan ett bankkonto. En myndighet som sticker ut som svårast att ha kontakt med är arbetsförmedlingen, där klienterna har svårigheter att klara av de uppgifter som åläggs via Af vilket leder till ekonomiska svårigheter. Detta leder också till att klienterna kan ha svårigheter att få försörjningsstöd då de kräver att klienten fullföljer AF krav.

En annan problematik som många av våra klienter har stora svårigheter med är att hantera när Af bedömer att de är för sjuka för att arbeta och FK bedömer att de är för friska för att vara sjukskrivna. Klienterna hamnar i kläm mellan olika system och det medför stora svårigheter, PO verksamheterna i Norrbotten har skickat in skrivelser till socialdepartementet och arbetsmarknadsdepartementet om detta. Många bostadsföretag kräver att man inte har skulder för att få hyra en bostad även om man inte har hyresskulder och fast man har fast inkomst. Denna klientgrupp får det allt svårare i samhället. Vi har sett en ökning bland utrikesfödda klienter som har stora skulder på grund av att släktingar i hemlandet behöver sjukvård. Många har då tagit snabbblån med hög ränta. Har även sett en ökning av unga vuxna som är utanför samhället och klienter i åldern 30 – 49 år har ökat. Personliga ombuden arbetar kontinuerligt med Quick fix ärenden där personer som tar kontakt får en kort insats utan att bli klienter.

Måluppfyllelse och övergripande mål

Enligt verksamhetsplanens mål för 2025, förutom klientarbetet som finns beskrivet ovan, har personliga ombud spridit information om verksamheten via LKF hemsida, kommunernas hemsidor samt på samtliga sociala medier. Personliga ombuden har även blivit intervjuad av NSD. Vi har besökt Svenska kyrkan i Jokkmokk och där haft informationsmöte för allmänheten. Socialnämnden i Gällivare och Pajala har erbjudits information. I Gällivare får många myndigheter och verksamheter information om PO verksamheten via samverkansmöten i ViNR, Våld i nära relation. LKF´s nya hemsida finns klar och då även den del som berör personligt ombud. Kön till verksamheten har minskat. Verksamheten har arbetat kontinuerligt för att minska kön med nya arbetssätt.

Styrgruppsmöten

Under 2025 har fyra styrgruppsmöten genomförts. Styrgruppen består av representanter från respektive medlemskommun, närpsykiatri och arbetsförmedlingen. Försäkringskassan har meddelat att de inte närvarar på styrgruppsmötena utan kan delta vid behov. Primärvården har inte utsett en ny representant.

Kompetensutveckling, konferenser - Ombuden har under 2025 deltagit i följande aktiviteter:

- Träff för personligt ombud Norrbotten i Luleå i mars och oktober.
- Konferens via YPOS för personliga ombud i maj i Bålsta.
- Webb föreläsningar via länsstyrelserna av Per Isdal Medkänslans pris, brukarinflytande och brukarmedverkan, kommunikation och samtalsmetodik, skadligt bruk samsjuklighet och sjukdomsinsikt, svartsjuka är inte romantiskt samt gode män, Ingen ska lämnas utanför - funktionsrätt och mänskliga rättigheter.
- Utbildningsdag om nya Socialtjänstlagen i Pajala i november.
- Handledning via St: Lukas vid två tillfällen 2025.

Verksamhetsmål, finansiella mål 2024



Verksamhetsplan Lapplands kommunalförbund (LKF) 2024-2027

Ledord för LKF

Vision: Lapplands kommunalförbund (LKF) visar vägen

Lockar Kunskap Framåt, Lockar med Kunskap och Framtidstro, Leder Kunskap Framåt, Lovar Kunskap Framåt, Lyfter Kunskap Framåt, Lotsar Kommunmedborgarna Framåt (ngr. ex. utifrån resonemanget att ha L,K och F i visionen)

LKF skapar möjligheter både för kommunmedborgare och medlemskommunerna. LKF skall vara ledande i Sverige inom våra verksamheter genom konkurrenskraft och attraktivitet samt genom att utveckla samverkan med våra medlemskommuner.

LKF står för utbildning, bildning och kunskap i det livslånga lärandet

Ändamålet med verksamheten i Lapplands kommunalförbund är att utveckla och fördjupa samarbetet med parterna och att samordna de gemensamma resurser som innefattas i kommunalförbundets verksamhet för att därigenom åstadkomma ett bättre resursutnyttjande och tillhandahålla en kvalitetsstark och effektiv verksamhet på ett för kommunmedborgarna positivt sätt.

(ur förbundsordningen)

Konkurrenskraft

LKF's verksamhet ska bygga på vetenskaplig grund och evidens med en stor dos av mod, nyfikenhet och nytänkande.

LKF ska arbeta för en god kultur, där vi tillsammans levererar den bästa undervisningen med goda resultat.

LKF ska utvecklas ständigt, genom bla digitala lösningar, elever och studenter ska få dom bästa förutsättningarna och kunskaper inför arbetslivet.

LKF ska ständigt arbeta aktivt med att öka effektiviteten både vad avser verksamhet och ekonomi.

LKF ska bevaka möjligheter till extern finansiering.

Attraktivitet

LKF ska vara en attraktiv arbetsgivare där delaktighet, trygghet och ledarskap står i fokus

LKF ska erbjuda flexibla och relevanta utbildningar för elever/ studenter och arbetsmarknaden.

Samverkan

LKF ska präglas av en stark samverkan mellan alla verksamheter.

LKF's samverkan med medlemskommunerna ska stärkas för att hitta gemensamma utvecklingsområden.

LKF ska ha en nära samverkan med näringslivet och andra aktuella aktörer.

Övergripande mål 2024-2027

- Att öka samverkan inom LKF verksamheterna för flexibelt utbildningsutbud med hög kvalitet och för att säkra kompetensförsörjningen
- Att ge attraktiva utbildningar- för elever, studenter och arbetsmarknad
- Att utveckla en öppen och förtroendefull samverkan med medlemskommunerna
- Att ha en resurs- och kostnadseffektiv verksamhet
- Att vara en attraktiv arbetsgivare

Finansiella mål

- Verksamheten inom Lapplands kommunalförbund skall bedrivas på ett sådant sätt att den av direktionen beslutade budgeten inte överskrids. Om verksamhetsmålen och de ekonomiska resurserna inte harmonierar skall verksamheten anpassas till de ekonomiska förutsättningarna.
- Kommunalförbundets prognossäkerhet skall vara god och rapporter skall regelbundet lämnas till direktionen. Vid avvikelser mellan prognos och beslutad årsbudget skall åtgärder vidtas och redovisas till direktionen.
- Målet för kapitaltillskott från ägare är 0% - inget kapitaltillskott skall ske under budgetåret.
- Eventuella investeringar skall finansieras med egna medel eller med investeringsmedel som medlemskommunerna beviljat efter äskande från förbundsdirektionen.
- Kommunalförbundet får endast ta lån maximalt motsvarande av direktionen godkända investeringar – ingen annan låneskuld skall förekomma.
- Kommunalförbundets långsiktiga kapitalförvaltning skall följa de riktlinjer för medelsförvaltning för LKF som antagits av direktionen.
- Kommunalförbundets likviditetsreserv ska motsvara en månads löpande utgifter. Se vidare instruktioner i riktlinjer för medelsförvaltning för LKF som antagits av direktionen.
- God ekonomisk hushållning råder inom kommunalförbundet när samtliga finansiella mål uppnått samtidigt som verksamhetsmålen uppvisar god målpuppfyllelse (har gällt sedan tidigare, men bara funnits med i ett protokoll, anm. från revisorerna)

