



ÅRSREDOVISNING
2024
Lapplands
kommunalförbund

Innehåll	Sid.
Inledning	3
1. Förvaltningsberättelse	3
1.1 Översikt över verksamhetens utveckling	3
1.2 Organisationen	4
1.3 Viktiga förhållanden för resultat och ekonomisk ställning	4
1.4 Händelser av väsentlig betydelse	5
1.5 Styrning och uppföljning	6
1.6 God ekonomisk hushållning och ekonomisk ställning	7
1.6.1 Finansiell analys	7
1.6.2 Avvikelser i förhållande till prognoser	8
1.6.3 Måluppfyllelse verksamhetsmål	8
1.6.4 Måluppfyllelse finansiella mål	10
1.6.5 Sammanfattande bedömning	11
1.7 Balanskravsresultat	12
1.8 Väsentliga personalförhållanden	13
1.9 Förväntad utveckling	17
2. Ekonomiska rapporter	19
2.1 Resultaträkning	19
2.2 Kassaflödesanalys	20
2.3 Balansräkning	21
2.4 Driftsredovisning	22
2.5 Investeringsredovisning	23
2.6 Noter	24
3. Redovisningsprinciper	27
4. Finansiering	28
5. Verksamhetsberättelser	30
5.1 Lapplands lärcentra	30
5.2 Lapplands gymnasium	32
5.3 Energi- och klimatrådgivning	39
5.4 Personliga ombud	40
Bilagor	43
Bilaga 1 Måldokument	43
Bilaga 2 Personalförhållanden verksamhetsvis	45

Inledning

Denna årsredovisning består huvudsakligen av tre delar. *Förvaltningsberättelsen* innehåller i första hand en sammanfattning av verksamhetsåret, måluppfyllelsen och en analys av periodens ekonomiska utfall. Förvaltningsberättelsens struktur har omarbetats enligt RKR:s rekommendation *R 15 Förvaltningsberättelse*. Efter denna återfinns *ekonomiska rapporter* med noter. Under rubriken *Verksamhetsberättelser* återfinns sammanfattande beskrivningar från förbundets olika verksamhetsområden. Beträffande energirådgivning och personliga ombud godkänns, i samband med kalenderårets utgång, även separata redovisningar av medlemskommunernas representanter i respektive styrgrupp, för att sedan lämnas vidare till berörda myndigheter där de ligger till grund för utbetalning av fortsatt statsbidrag. Verksamhetsberättelsen från Lapplands Gymnasium behandlas också av gymnasienämnden.

1. Förvaltningsberättelse

1.1 Översikt över verksamhetens utveckling

	Lapplands kommunalförbund					
	2024	2023	2022	2021	justerat 2020	2020
Verksamhetens intäkter	333 918	323 000	310 590	298 043	287 877	294 239
Verksamhetens kostnader	-333 920	-322 077	-303 391	-290 531	-282 216	-282 216
Årets resultat	-1 544	-306	3 409	4 947	3 819	10 181
Soliditet	5,6%	7,8%	8,5%	10,3%	6,0%	12,0%
Investeringar	2 999	3 041	873	849		1 929
Antal månadsanställda	362	374	380	381		374
Varav tillsvidareanställda	319	322	312	291		277

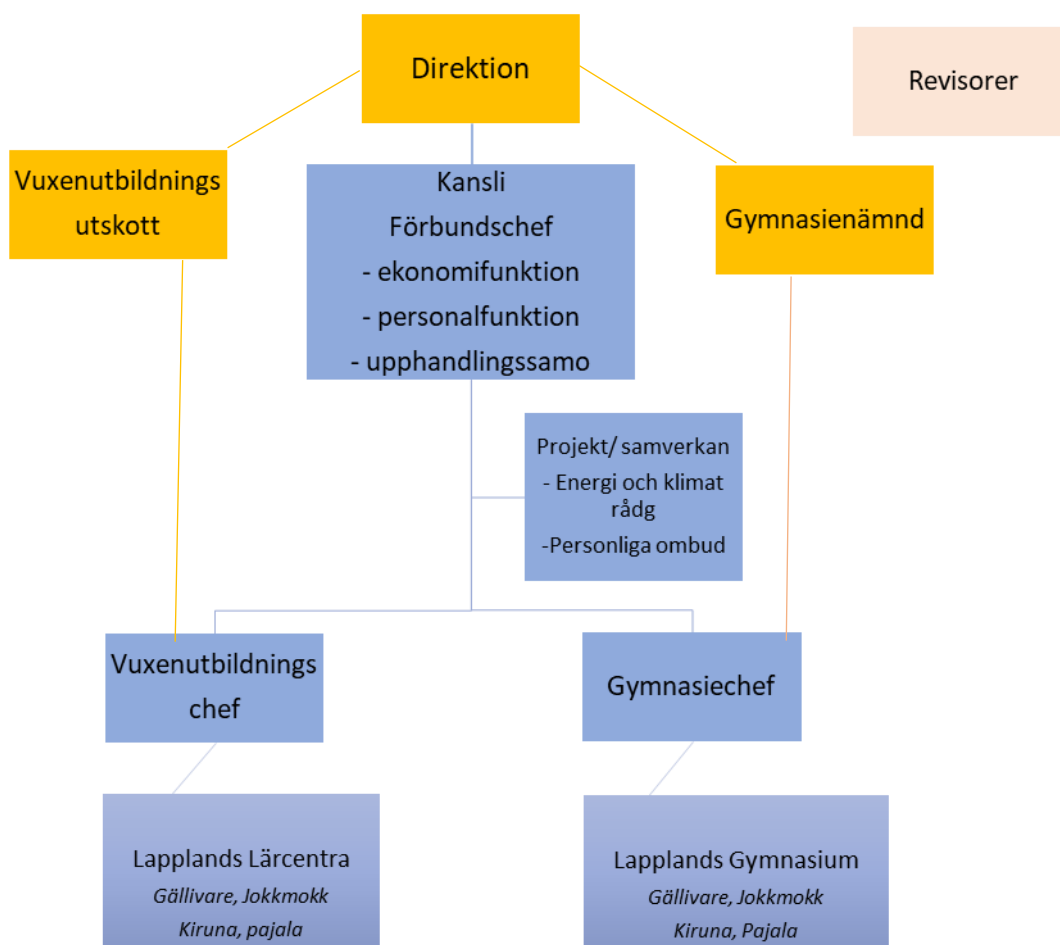
Förbundet har under ett antal år uppnått positiva resultat och återbetalning till medlemskommunerna har genomförts efter 2020 samt 2021 års resultat. Återbetalningar verkställdes genom justerat bokslut 2020, däremot återbetalades 2021 års överskott under bokslutsåret 2022. Detta är orsaken till minskad soliditet 2020 samt 2022. Direktionen tog beslut om att underskottet 2023 inte behövde återställas genom att synnerliga skäl åberopades då förbundet haft stora finansiella kostnader för pensionsavsättningarna. Investeringsbeloppet har de senaste två åren varit höga då verksamheten i Kiruna flyttat till nya lokaler, vilket inneburit investeringsbehov, samt att LKAB och LKAB akademien bidragit till maskininköp som också räknats in i det totala investeringsbeloppet. Det negativa resultatet för innevarande år blev väsentligt lägre än prognosen, då bland annat inlåningsränta och värdeökning på fonder gett bättre utdelning än förväntat.

1.2 Organisationen Lapplands kommunalförbund

Lapplands kommunalförbund (LKF) är ett gemensamt förbund för kommunerna Jokkmokk, Gällivare, Kiruna och Pajala. De verksamheter som kommunerna har överlåtit ansvaret för är Gymnasieskolor, inkl. anpassad gymnasieskola, Lärcentra med vuxenutbildning och eftergymnasialutbildning, personligt ombud, energi- och klimatrådgivning samt gemensam upphandlingssamordning.

År 2010 övertogs verksamheterna gymnasieskolor och lärcentra. Verksamheterna Energi- och klimatrådgivning och Personlig ombud togs över av LKF redan under 90-talet.

Det högst beslutande organet inom LKF är Direktionen som består av politiker från medlemskommunerna. Direktionen har delegerat gymnasiefrågor till gymnasienämnden. Lärcentra har ett arbetsutskott som bereder och beslutar om vissa frågor avseende vuxenutbildning.



1.3 Viktiga förhållanden för resultat och ekonomisk ställning

Den fortsatta osäkerheten med pensionskostnadernas utveckling har medfört, trots anpassningar för ökade PO kostnader, att kostnaderna överstigit budgeterade medel. Inflation och ökade priser påverkar verksamheternas budget negativt, främst våra yrkesutbildningar som är i stort behov av material och bränsle. De, tillsammans med finansiella kostnader för pensionsavsättningar, är i särklass de största anledningarna till att förbundet visar på ett minusresultat för året.

2023 års resultat visade på ett underskott för förbundet. Under hela år 2024 har därför arbete med att se över åtgärder för att minska kostnader och öka intäkter pågått. Dessutom aviserade direktionen redan i april, i samband med att man antog förslag till preliminär budget 2025, om ett sparbeting motsvarande 1,5% för kommande budgetår. Arbete med att hitta och planera åtgärder för en budget i balans har fortgått under hela 2024 och kommer att fortgå under 2025.

Gymnasiets budgetmodell bygger bl.a. på antal folkbokförda ungdomar i åldern 16-19 år i medlemskommunerna. Inför budget 2025 visar befolkningsstatistiken att ungdomsunderlaget minskar vilket ger en direkt effekt på gymnasiets budget. Med det sparkrav som förbundet fått och det minskade ungdomsantalet kommer gymnasiets budgetram att minska med drygt 3 200 tkr. Prognosen är att ungdomsantalet ökar igen till budget 2026. Denna balansgång kan vara utmanande, både ur ett ekonomiskt perspektiv såväl som ur ett kompetensförsörjningsperspektiv.

Kompetensförsörjning har fortsatt varit en utmaning. Inom flera områden är det svårt att rekrytera personer med rätt kompetens. Detta avser främst yrkeslärare, Studie och yrkesvägledare samt lärare i allmänhet. Bostadsbristen är fortfarande en utmaning framför allt i Gällivare och Kiruna.

Kraven för IT säkerheten har ökat, och kostnaderna för IT har succesivt ökat för förbundet. Vid övergången 2010 var drift av befintliga IT system en fri nyttighet. Mycket har hänt inom IT området sedan 2010 och kostnader kopplat till IT har tillkommit lite i sänder under flera år. Det är tydligt att det idag inte finns budget för de IT kostnader förbundet belastas med vilket påverkar resultatet negativt.

1.4 Händelser av väsentlig betydelse

I april antog direktionen en vision och övergripande mål för LKF, utifrån detta har förvaltningen under året tagit fram aktiviteter/delmål för 2024.

Elevadministrativa systemet är uppgraderat till en nyare version. Lärcentra och Gymnasiet har tidigare haft olika leverantörer för elevadministrationssystemet, men i och med uppgraderingen har de samma system och ett av de tidigare systemen är avvecklat. Detta har medfört en ökad arbetsbelastning under året för hela organisationen och framför allt för administrativ personal. Trots vissa utmaningar i slutfasen av införandet har övergången gått i det stora hela bra och den uppgraderade versionen förväntas underlätta och förenkla det administrativa arbetet framöver.

Under våren behövde en av grundskolorna i Kiruna utrymmas. I planeringen för att hitta ersättningslokaler har förbundets verksamheter i Kiruna varit mycket delaktiga. Både Lapplands Lärcentra och Lapplands Gymnasium stuvade om och möjliggjorde att grundskolans elever från årskurs 8 och 9 fick plats i Hjalmar Lundbomsskolans lokaler under våren. Från och med höstterminen har även årskurs 7 flyttat in i lokalerna. Denna lösning är tillfällig, men hur länge behovet finns är i dagsläget oklart. Detta är ett gott exempel på god samverkan och vilja till att lösa problem.

Det ökade antalet elever som ej gjort sig behöriga till ett nationellt program på gymnasieskolan blir en allt större utmaning för Lapplands Gymnasium såväl organisatoriskt

som ekonomiskt. Verksamheten behöver fortsätta att bygga upp sin grundskolekompetens, dvs anställa personal med grundskolekompetens samtidigt påverkas genomströmningen, då elever på introduktionsprogrammet behöver tillbringa längre tid på gymnasieskolan innan de når fullföljda studier och gymnasieexamen. Fler elever på introduktionsprogrammet innebär färre elever på de nationella programmen och kostanden per elev ökar.

Lapplands Lärcentra har via Tillväxtverket beviljats ett stort projekt. Det handlar om dryga 18 miljoner kronor där syftet är att ta fram industritekniska utbildningar med fokus på den gröna omställningen. Planering av detta projekt har startat under hösten och projektiden sträcker sig över 3 år.

Under senhösten fick LKF klartecken att via befintligt hängavtal nyttja Kiruna kommuns verktyg (Ciceron) för bland annat diarieföring. Förarbete och implementering pågår och beräknas vara klara under första kvartalet 2025.

Förbundet har under vintern anslutit till ett digitalt rapporteringssystem (IA) för tillbud och olycksfall, bakgrundsarbete till detta har pågått och det nya systemet tas i drift i februari 2025.

Ett arbete är påbörjat vad gäller området Våldshandlingar i skolan. Riskanalyser är gjorda i alla verksamheter vad gäller lokaler och rutiner och vi ser att vi behöver arbeta vidare med att se över att obehöriga ej kommer in i skolans verksamhet och lokaler. Detta arbete behöver göras i nära samverkan med våra medlemskommuner som äger de fastigheter vi vistas i.

Energi- och klimatprojektet har fått fortsatt beviljat medel från Energimyndigheten för programperioden 2025. Med detta fortsätter projektet som tidigare. En nationell utredning pågår för att se över hur energi och klimatrådgivning ska finansieras och se ut i framtiden.

Inom verksamheten Personliga ombud finns ett samarbete med länets övriga Personliga ombud, detta har under året lett till att man jobbar gemensamt med vissa övergripande dokument, arbetssätt med mera.

1.5 Styrning och uppföljning

Förbundets styrs av en direktion till vilken medlemskommunerna utser två ledamöter och två ersättare vardera. Direktionens uppdrag och ansvar regleras i förbundsordningen och särskild arbetsordning.

Förbundsdirektionen i sin tur väljer ledamöter till gymnasienämnden i enlighet med nomineringar från förbundsmedlemmarna. Direktionen antar också ett reglemente för gymnasienämnden.

Vuxenutbildningsutskottet ligger direkt under Direktionen och har ett delegerat ansvar för vuxenutbildning i frågor om antagning, mottagning och utbildnings upphörande.

Förbundet har en operativ ledningsgrupp bestående av medlemmarnas kommunchefer/-direktörer samt kommunalförbundets förbundschef som är sammankallande.

Förbundets verksamhet leds av förbundschefen och bedrivs av ett kansli med tjänstepersoner. Direkt underställd förbundschefen finns även verksamhetschefer för gymnasiet respektive vuxenutbildningen. Gymnasiechefen svarar för gymnasieverksamheten mot gymnasienämnden.

Övergripande styrdokument utgörs förutom förbundsordning, direktionens arbetsordning och gymnasienämndens reglemente även av;

- Mål och visionsdokument

Verksamhetsmålen fastställs av Direktionen i samband med beslut avseende årsredovisningen för föregående år. Måluppföljning sker och redovisas vid del- och helårsredovisningar.

- Riktlinjer för internkontroll

I enlighet med riktlinjer för internkontroll beslutar direktionen för respektive verksamhetsår om aktuella fokusområden och kontrollåtgärder. Dessa sammanställs i en internkontrollplan för det aktuella verksamhetsåret och följs upp vid del- och helårsredovisningen. Internkontrollplanen revideras i samband med årsredovisningen vid behov, det följs upp vid del- och helårsredovisningen.

- 3-åriga budget och verksamhetsplaner

Budgeten tas fram utifrån föregående års utfall, verksamhetens behov, eventuella anpassningar samt direktiv från medlemskommunerna. Budgeten följs upp vid samtliga sex Direktionssammanträden under året, detsamma görs inom Gymnasienämnden.

- Upphandlingspolicy samt andra interna policys och riktlinjer.

1.6 God ekonomisk hushållning och ekonomisk ställning

1.6.1 Finansiell analys

LKF uppvisar ett negativt resultat för året om -1 544 tkr. Liksom föregående år är det framför allt de finansiella kostnaderna för pensionsavsättningarna som kraftigt har påverkat resultatet. Utöver pensionskostnaderna så avviker de interkommunala ersättningarna negativt med drygt 200 tkr jämfört med budgeterat belopp. Flera av verksamheterna har svårt att hålla en budget i balans bland annat på grund av höga materialkostnader till yrkesprogrammen och budgeten inför 2025 har setts över för eventuella omfördelningar mellan verksamheterna.

Direktionen beslutade under hösten 2023 att gymnasiet får anställa ledningsresurs utöver budgeterat belopp. Dessa kostnader uppgår för 2024 till drygt 400 tkr. Högre krav på IT säkerhet och andra IT lösningar gör att kostnaderna för dessa är en utmaning. Avskrivningskostnaderna är högre än tidigare då verksamheten på alla orter utom Pajala gjort ombyggnationer eller flyttat till nya lokaler vilket inneburit investeringsbehov. Delar av dessa avskrivningskostnader täcks dock upp av investeringsbidrag från LKAB och LKAB akademien för inköp av maskiner.

De totala personalkostnaderna understiger budgeterat belopp med knappt 600 tkr, tack vare att verksamheten bland annat vakanshållit några tjänster på grund av den ansträngda ekonomin. Det negativa resultatet för förbundet har begränsats tack vare hög inlåningsränta och värdeökning på fondplaceringar.

Pensioner (tkr)

	2024-12-31
Avsatt pensioner inkl löneskatt	66 943
Pensionsförpliktelser inkl löneskatt som redovisas som ansvarsförbindelse	1 184
Summa pensionsförpliktelser	<hr/> 68 127

Inga placeringar avseende pensionsmedel finns, medlen är återlånade i verksamheterna

1.6.2 Avvikelser i förhållande till höstens prognoser

Vid delårsredovisningen prognostiserades ett resultat för helåret på -2 400 tkr, att jämföra med utfallet – 1 544 tkr. Osäkerhet kring utvecklingen av pensionsrelaterade kostnader har varit den främsta orsaken till att prognostisering av resultatet försvårats. Under hösten gjordes en ny prognos där förbundets resultat bedömdes landa på -3 400 tkr. Stort arbete med att hålla nere kostnader och högre värdeökning på fonder än bedömt gjorde dock att det negativa resultatet blev lägre än befarat.

1.6.3 Måluppfyllelse

Övergripande mål

	Uppnått	Pågår	Ej uppnått
Att öka samverkan inom LKF verksamheterna för flexibelt utbildningsutbud med hög kvalitet och för att säkra kompetensförsörjningen samt skapa förutsättningar för fortsatta studie	✓		
Att ge attraktiva utbildningar- för elever, studenter och arbetsmarknad	✓		
Att utveckla en öppen och förtroendefull samverkan med medlemskommunerna	✓		
Att ha en resurs- och kostnadseffektiv verksamhet	✓		
Att vara en attraktiv arbetsgivare	✓		

Direktionen har under våren 2024 antagit en vision och övergripande mål för tidsperioden 2024-2027. Målen bygger på ledord som direktionen anser ska vara bärande för förbundets verksamheter. Verksamheten har därefter tagit fram aktiviteter för att närma sig de övergripande målen under 2024. Nedan redovisas de verksamhetsmål/aktiviteter som antagits för 2024. Bedömningen av måluppfyllelse utgår ifrån de aktiviteter förbundet föresatt att genomföra under 2024 för att närma oss de övergripande målen.

Lärcentra och Gymnasiet arbetar, utöver de övergripande målen för förbundet, även mot de nationella målen. Under rubriken Verksamhetsberättelser, Lappland Gymnasium, redovisas vidare delar av måluppfyllelsen för gymnasieverksamheten

Verksamhetsmål 2024

Mål	Verksamhetsmål/aktiviteter	Ej genomfört	Delvis genomfört	Genomfört
1	Starta fler samverkans – samarbets- Områden			
1	Intern utb./info om ekonomi			
1	Se över tidigare föreslagna förslag			
1	Synliggöra samverkan på insidan			
2	Ta fram en valideringsmodell VoO			
3	Erbjuda info. till medl. Kommunerna			
3	Träff med medl. kommunernas HR chefer			
4	Gemensamt Elevadministrativt system			
4	Utveckla e-tjänster/e- dokument			
5	Ta fram en lönestrategi			
5	Erbjudande om förmånsnyckel			

Beskrivning/ redovisning av utförda aktiviteter 2024

Mål 1

- Gymnasiet och vuxenutbildningen i Gällivare har under året arbetat med att hitta möjligheter att samköra delar av undervisning för maskinförarutbildningens elever/studenter.
- Utökning av lärlingsutbildningar har diskuterats. Lapplands Lärcentra och Lapplands Gymnasium tillsammans med OCAB samverkat genom att tagit fram en utbildning till rivningssanerare på 10 veckor samt gemensamt marknadsfört utbildningen och gjort antagning av 8 elever inför utbildningsstart 2025.
- Ekonomifunktionen inom LKF har under året haft digitala genomgångar med administratörer och chefer avseende ekonomiadministration.
- På insidan har nyheter och positiva händelser publicerats, detta arbete kommer att fort gå kommande år.

Mål 2

- Lärcentra har gemensamt tagit fram en valideringsmodell för vård och omsorgsområdet.

Mål 3

- Förbundschefen har erbjudit kommuncheferna att bjuda in LKF till kommunens ledningsgrupp för att informera om LKF.
- Träff med HR chefer i medlemskommunerna har inte gått att få till under året, detta kommer att göras under kommande år.

Mål 4

- Under hösten har ett gemensamt elevadministrativt system kommit i gång.
- E-blanketter och E-tjänster har tagits fram för avtal med elever/vårdnadshavare, anmälningsblanketter med mera, E-tjänst för visseblåsaranmälan finns och digitalt rapporteringssystem för tillbud och olycksfall sätts i februari 2025.

Mål 5

- En lönestrategi är fram tagen och antagen av direktionen.
- Medarbetare inom LKF har fått erbjudande om förmånsnyckel under senhösten, under våren kommer ett nytt tillfälle att skaffa sig en förmånsnyckel erbjudas.

Nationella målsättningar för Lapplands Lärcentra

Skolverket har tagit fram en nationell målsättning för vuxenutbildningen samt delmål och framgångsfaktorer.

Nationell målsättning:

I den kommunala vuxenutbildningen får varje elev en utbildning av hög kvalitet som ger eleven goda möjligheter att utveckla kunskaper, kompetenser och värden samt en stärkt ställning i arbets- och samhällslivet och en god grund för fortsatt utbildning. Kommunal vuxenutbildning utgör en bas för kompetensförsörjningen till arbetslivet.

Delmål:

- Varje elev får en god grund för fortsatt utbildning och stärker sin ställning i arbets- och samhällslivet.
- Varje elev får en utbildning som präglas av trygghet och en undervisning som präglas av studiero.
- Varje elev får en undervisning som ger den ledning och stimulans eleven behöver för att kunna nå så långt som möjligt i sitt lärande och sin utveckling.
- Varje elev som är i behov av stöd får det stöd den behöver.

Lapplands Lärcentra har en hög måluppfyllelse då verksamheten analyseras gentemot Skolverkets uppställda mål för vuxenutbildningen. Utvecklingsbehovet finns på SFI där målet är att en högre andel elever som slutför sina kurser.

Lapplands Lärcentra har en hög måluppfyllelse då verksamheten analyseras gentemot målen för LKF. Det finns en pågående samverkan och ett utvecklingsarbete tillsammans med Lapplands Gymnasium i syfte både att samordna gemensamma resurser samt att ge attraktiva utbildningar av hög kvalitet som efterfrågas av både studerande och arbetsmarknaden. Ett exempel är att Lapplands Lärcentra och Lapplands Gymnasium tillsammans med OCAB samverkat genom att ta fram en 10-veckors utbildning till rivningssanerare samt gemensamt marknadsfört utbildningen och gjort antagning av 8 elever inför utbildningsstart 2025.

1.6.4 Måluppfyllelse Finansiella mål

Finansiella mål

1. Verksamheten inom LKF skall bedrivas på ett sådant sätt att den av direktionen beslutade budgeten inte överskrids. Om verksamhetsmålen och de ekonomiska resurserna inte harmonierar skall verksamheten anpassas till de ekonomiska förutsättningarna.
2. Kommunalförbundets prognossäkerhet skall vara god och rapporter skall regelbundet lämnas till direktionen. Vid avvikelser mellan prognos och beslutad årsbudget skall åtgärder vidtas och redovisas till direktionen.
3. Målet för kapitaltillskott från ägare är 0% - inget kapitaltillskott skall ske under budgetåret.

4. Eventuella investeringar skall finansieras med egna medel eller med investeringsmedel som medlemskommunerna beviljat efter äskande från förbundsdirektionen.
5. Kommunalförbundet får endast ta lån maximalt motsvarande av direktionen godkända investeringar – ingen annan låneskuld skall förekomma.
6. Kommunalförbundets långsiktiga kapitalförvaltning skall följa de riktlinjer för medelsförvaltning för LKF som antagits av direktionen.
7. Kommunalförbundets likviditetsreserv ska motsvara en månads löpande utgifter. Se vidare instruktioner i riktlinjer för medelsförvaltning för LKF som antagits av direktionen.

Mål		Ej uppnått	Delvis uppnått	Uppnått
1	Verksamheten inom Lapplands kommunalförbund skall bedrivas på ett sådant sätt att den av direktionen beslutade budgeten inte överskrids. Om verksamhetsmålen och de ekonomiska resurserna inte harmonierar skall verksamheten anpassas till de ekonomiska förutsättningarna			
2	God prognossäkerhet, regelbundna rapporter, vid avvikelser ska åtgärder vidtas och redovisas			
3	Inget kapitaltillskott under budgetåret			
4	Investeringar finansieras med egna medel alt. Investeringsmedel			
5	Kapitalförvaltning ska följa antagna riktlinjer			
6	Lån max motsvarande investeringsbudget			
7	Likviditetsreserven ska motsvara en månads löpande utgifter			

1.6.5 Sammanfattande bedömning

Direktionen har fastslagit att god ekonomisk hushållning råder inom kommunalförbundet när samtliga finansiella mål uppnåtts samtidigt som verksamhetsmålen uppvisar god måluppfyllelse. Det kan konstateras att måluppfyllnaden är god då endast två verksamhetsmål är delvis uppfyllda och endast ett finansiellt mål ej uppfylls

Förbundet har, till följd av ytterligare ett år med höga opåverkbara kostnader för pensionsavsättningar, inte klarat av att bedriva verksamheten inom de beslutade budgetramarna.

Eftersom det negativa resultatet till största del beror på de tillfälligt höga finansiella kostnaderna för pensionsavsättningarna bedöms den löpande driften inom verksamheterna klaras av inom beslutad budget. Den sammanfattande bedömningen är därmed att resultatet delvis är förenligt med god ekonomisk hushållning då ett av de finansiella målen inte är uppfyllt.

1.7 Balanskravsresultat

Enligt kommunallagen ska förbundets resultat vid bokslut justeras för poster som inte härrör från den egentliga verksamheten. LKF har vid årets början inga tidigare underskott att återställa. De justeringar som gjorts avser värdeökning placeringar. Efter balanskravsjustering landar balanskravsresultatet på -4 303 tkr.

Utmärkande för årets balanskravsutredning är att:

- intäkterna har justerats ned med 2 759 tkr för orealiserade vinster i värdepapper under året
- årets balanskravsresultat därmed uppgår till -4 303 tkr

Balanskravsutredning	
tkr	2024-12-31
= Årets resultat enligt resultaträkningen	-1 544
- reducering av samtliga realisationsvinster	0
justering för realisationsvinster/förluster enligt undantagsmöjlighet	0
+ orealiserade förluster i värdepapper	0
- orealiserade vinster i värdepapper	-2 759
- justering för återföring av orealiserade förluster i värdepapper	0
+ justering för återföring av orealiserade vinster i värdepapper	0
= Årets resultat efter balanskravsjusteringar	-4 303
+ Balanskravsresultat	-4 303

De finansiella kostnaderna för pensioner har ökat kraftigt de senaste två åren och har påverkat förbundets resultat mycket negativt. Prognosen från Skandia är att de finansiella kostnaderna kommande år kommer att sjunka väsentligt. Även historiskt har de finansiella kostnaderna varit betydligt lägre. Det indikerar att de finansiella kostnaderna som nu belastar förbundet är av tillfällig karaktär.

Historik	2024	2023	2022	2021	2020
	4 678	3 324	1 399	637	666

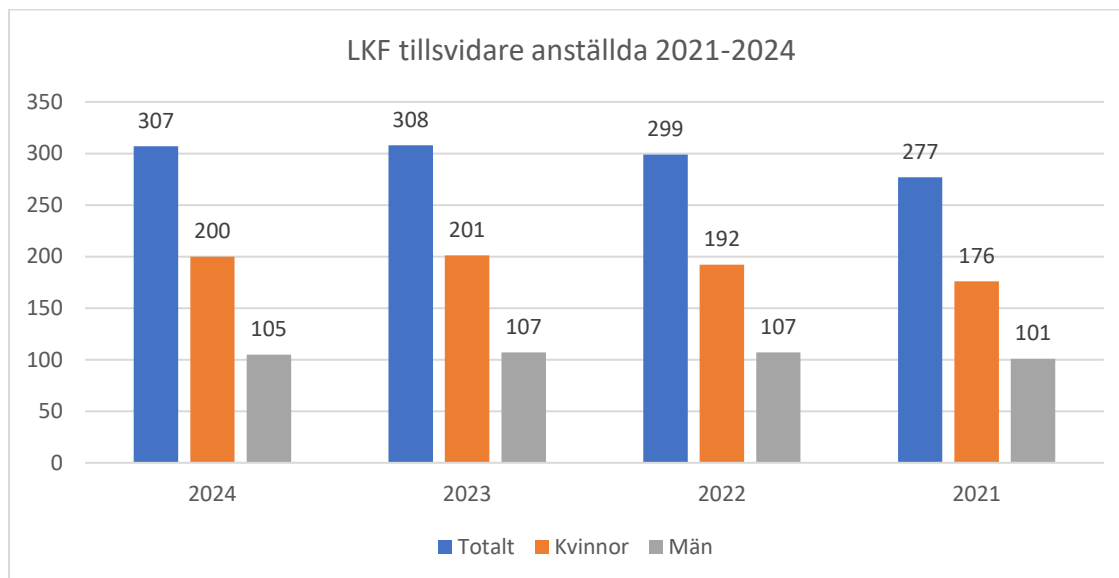
Prognos	2025	2026
	1 970	718

Sett till god ekonomisk hushållning är det inte rimligt att förbundet ska göra ett återställande baserat på ett balanskravsresultat som till så stor del påverkas av tillfälliga och mycket höga kostnader. Det skulle innebära att medel avsedda för verksamheten urlakas på grund av kostnader av tillfällig karaktär. Med hänvisning till ovanstående, samt att förbundet i övrigt har en stark finansiell ställning, har Direktionen beslutat att synnerliga skäl skall åberopas vilket innebär att årets negativa balanskravsresultat inte behöver återställas.

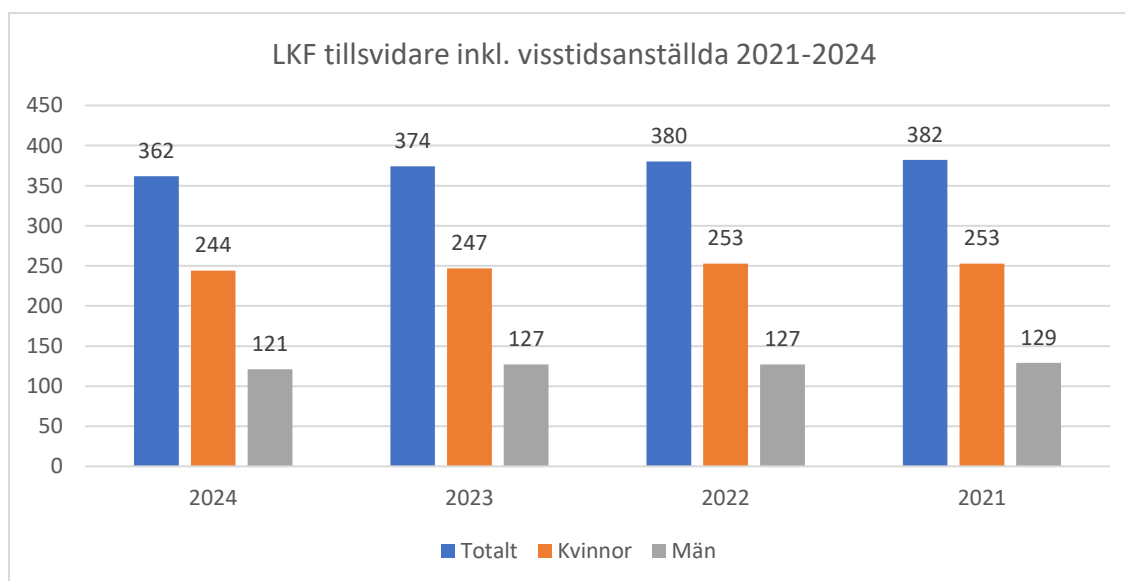
1.8 Väsentliga personalförhållanden

Kompetensförsörjningen är en utmaning för förbundet, detta är specifikt för lärarkompetenser inom yrkesprogram både för gymnasiet och vuxenutbildningen. Studie- och yrkesvägledare är ett annat område där det har varit svårt att tillgodose kompetensen.

Diagrammet nedan visar antalet tillsvidareanställda inom LKF under de fyra senaste åren per datumet den 31 december varje enskilt år.

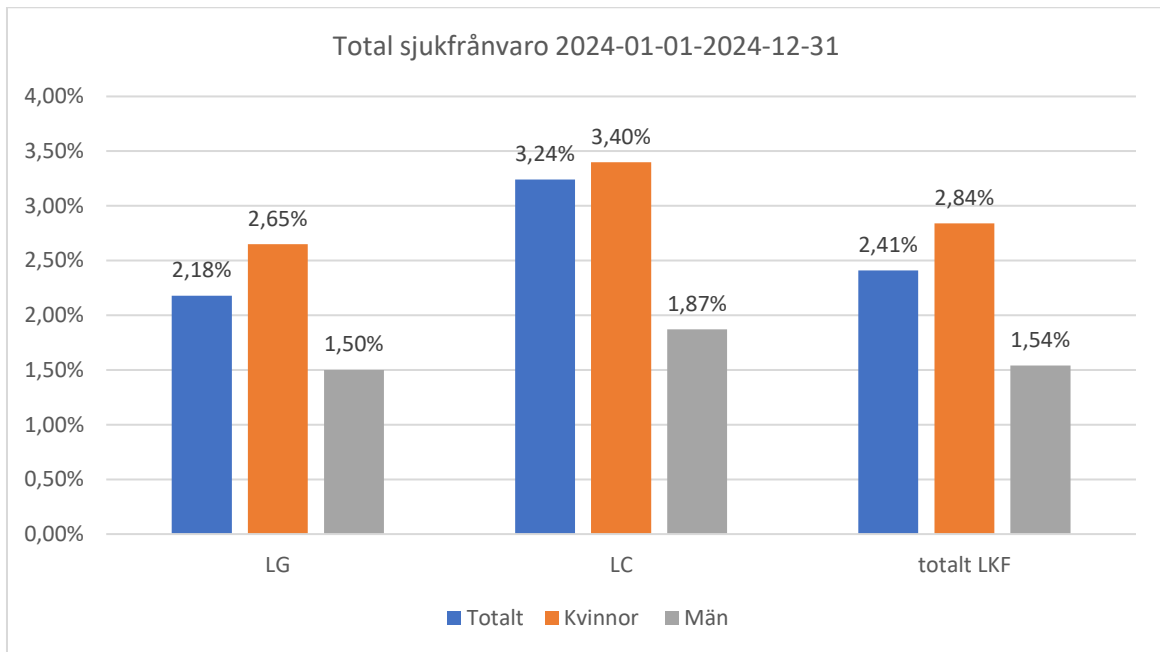


Diagrammet nedan visar totalt antal anställda exklusive timanställda inom LKF under de fyra senaste åren per datumet den 31 december varje enskilt år.

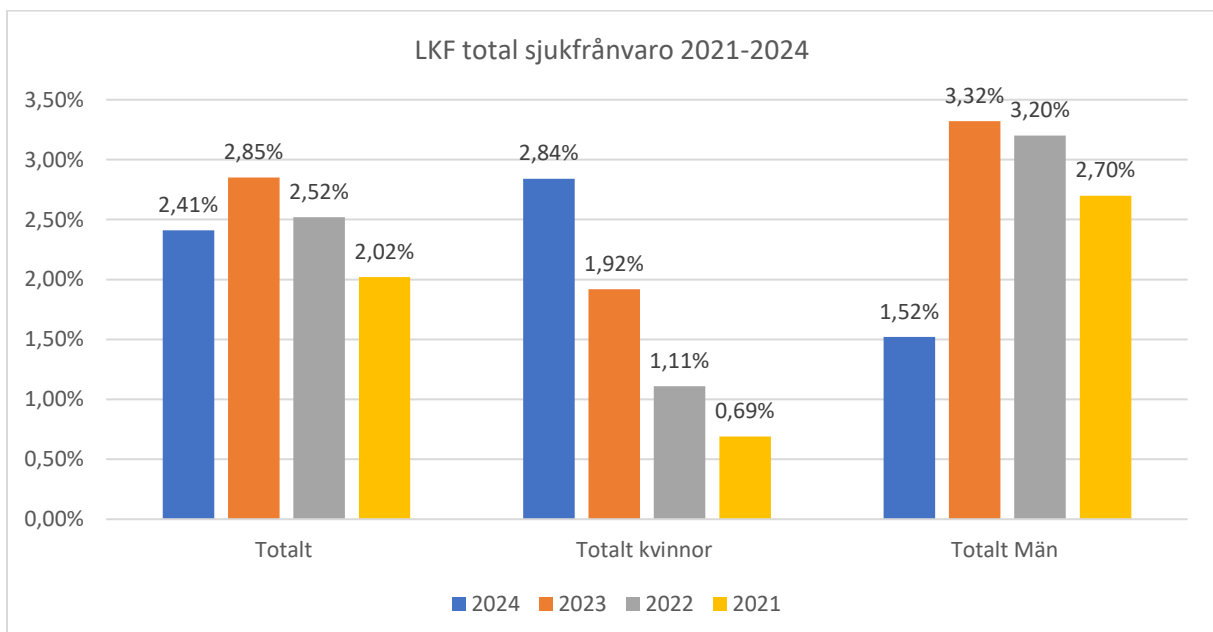


Sjukfrånvaro

Total sjukfrånvaro i procent av överenskommen arbetstid för perioden 2024-01-01 – 2024-12-31 presenteras i stapeldiagrammet nedan. Diagrammet tydliggör total sjukfrånvaro och motsvarande siffror för kvinnor och män inom Lapplands Gymnasium, Lapplands lärcentra samt LKF,



LKF total sjukfrånvaro 2020–2024



Den totala sjukfrånvaron inom LKF har totalt sett minskat under 2024 och är lägre än föregående två åren, se tabellen ovan. Statistiken visar att sjukfrånvaron ökat för kvinnor och är totalt sett högre än

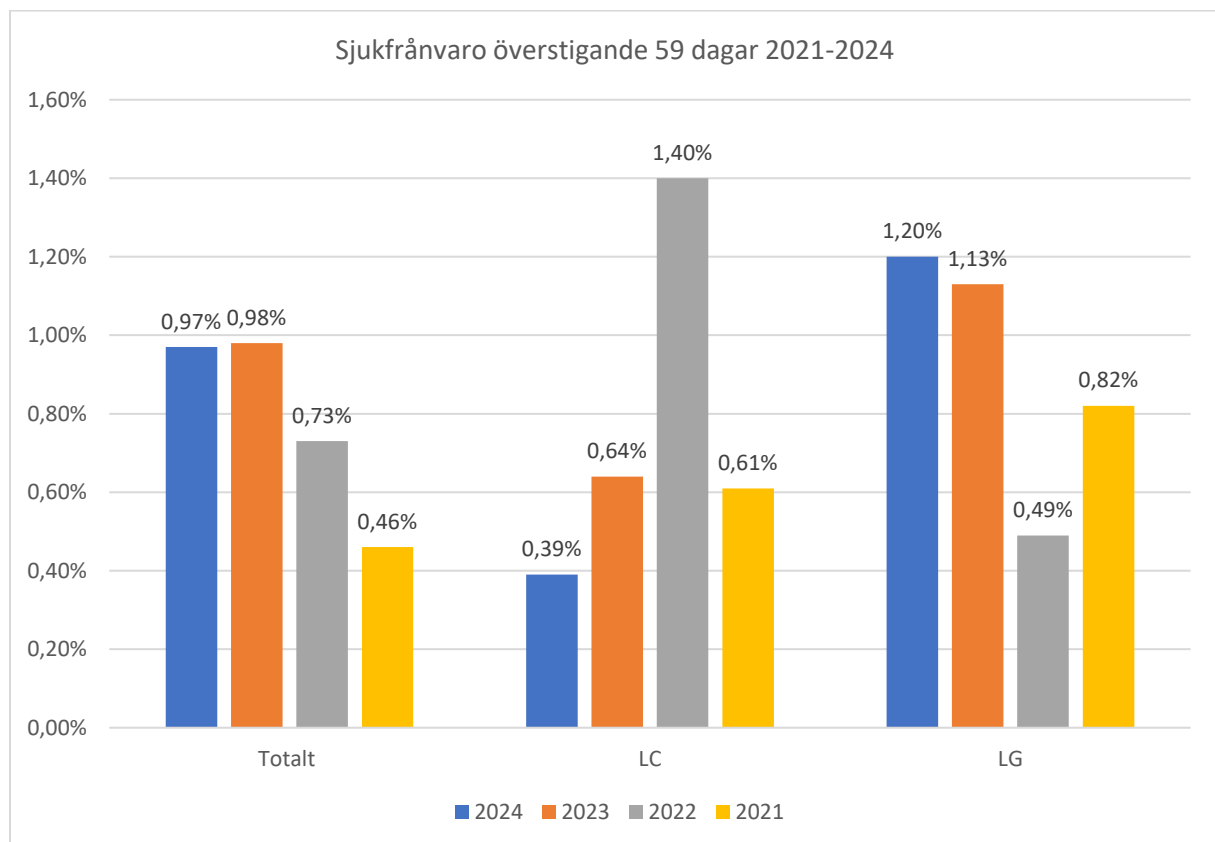
samtliga föregående år. Sjukfrånvaron minskar drastiskt för männen inom förbundet under 2024 i jämförelse med föregående år. Föregående år hade förbundet många sjukskrivningar som inte härrörde sig till arbetet vilket troligtvis påverkade sjukfrånvaron totalt sett, detta är inte fallet idag vilket troligtvis påverkar nivåerna till att vara lägre.

Statistiken för sjukfrånvaro fluktuerade mycket under covid-19 och nu kan vi under de efterkommande åren se en viss stabilisering i nivåerna för total sjukfrånvaro inom förbundet.

Vid jämförelser som gjorts mot den obligatoriska sjukfrånvaron som rapporteras av kommuner till SKR kan det utläsas att LKF:s sjukstatistik tenderar att vara låg. Den sjukstatistik som nu finns tillgänglig från SKR (2023 års statistik) visar ett medelvärde för total sjukfrånvaro uppgående till 7,5%. Att LKF under 2023 hade en total sjukfrånvaro på 2,85%, vilket är det högsta som uppmätts sedan 2020, visar ändå på den låga nivå av sjukfrånvaro som förbundet tenderar att ha när det jämförs nationellt.

Sjukfrånvaro överstigande 59 dagar

I diagrammet nedan presenteras sjukfrånvaro överstigande 59 dagar för åren 2021–2024. För LKF har långtidsfrånvaron totalt sett minskat i jämförelse med 2023. Den verksamhet som minskar i jämförelse mot föregående år är LC vilket kan förklaras till viss del av LC:s ökade sjukfrånvaro under 2022 som påverkades av sjukskrivningar vilka inte härrörde till arbetet. För LG ökar däremot sjukfrånvaron något i denna mätning.

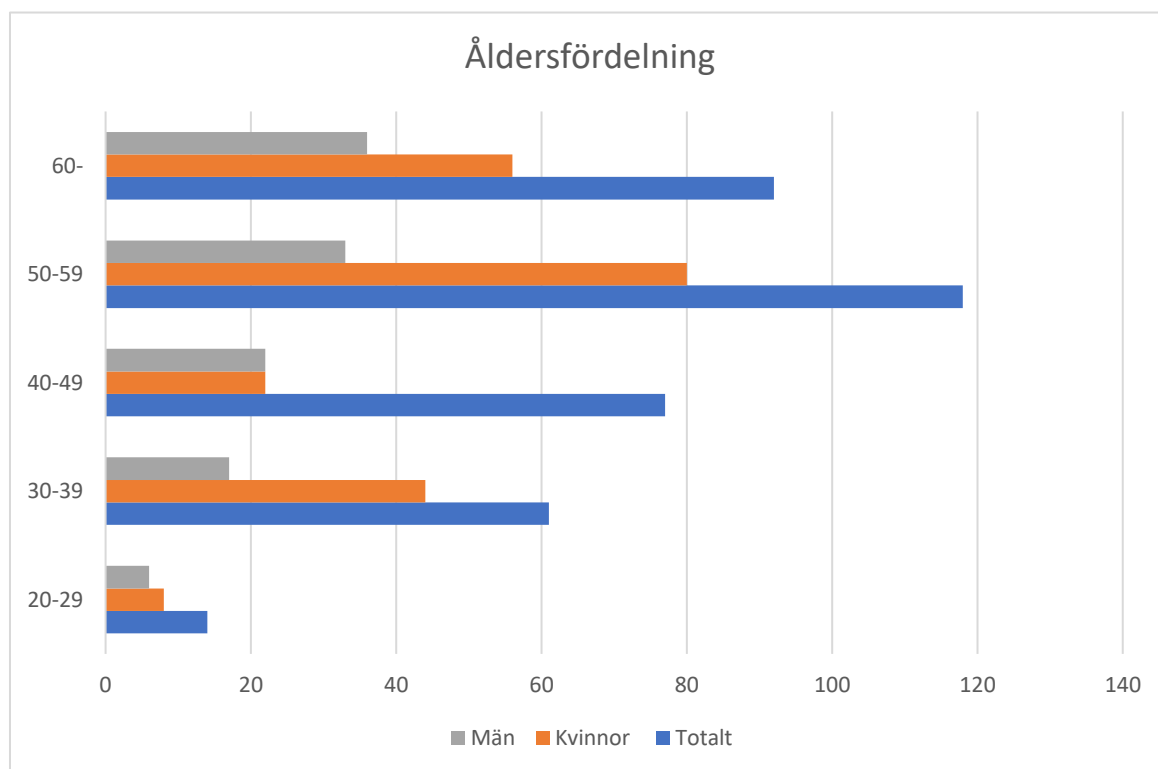


Åldersstrukturen

Inom 5 år kommer ca 25 % av LKFs månadsanställda att ha uppnått 65 år vilket är en femtedel av personalstyrkan. De som är över 50 år motsvarar 58 % av de totalt anställda inom LKF exklusive intermitterant anställda. Det innebär att en femtedel av personalstyrkan måste nyrekryteras inom de kommande 5 åren och mer än halva personalstyrkan inom de kommande 15 åren, enbart på grund av pensionsavgångar. Vid jämförelse med 2023 finns en stark tendens till förändring i åldersstrukturen som visar på ett ökat behov av nyrekrytering enbart på grund av pensionsavgångar inom båda ovannämnda tidsintervaller.

Förbundet har antagit en lönestrategi som strategiskt delvis fokuserar på kompetensförsörjning. Detta innebär att vi framåt kommer arbeta mer effektivt med att vara en attraktiv arbetsgivare både för personal som redan arbetar hos oss i syfte att bibehålla dessa i sin anställning och för arbets sökande som kan tänka sig att söka sig till oss. Arbetet med lönestrategin kommer fokusera på lönebildning, kompetensutveckling och fortsatt arbete för att utveckla förmånerna inom förbundet.

Det ställs stora krav på arbetsgivare idag och i synnerhet arbetsgivare inom offentlig sektor att klara kompetensförsörjningen med tanke på den demografi som Sverige idag har. LKF står inför en utmaning när det kommer till att attrahera och bibehålla personal och därför är det viktigt att vi i våra egna strategier arbetar för att skapa processer som är hållbara nu och i framtiden för vår egen kompetensförsörjning.



1.9 Förväntad utveckling

Demografi

Sverige står inför en utmaning när antalet äldre ökar och antalet invånare i arbetsför ålder minskar. Befolkningsförändringen leder till större efterfrågan på offentlig verksamhet i form av vård och omsorg och utmaningen blir att bemanna och finansiera dessa verksamheter när det är färre personer i arbetsför ålder.

Enligt SCB:s senaste befolkningsframskrivning, från april 2024, är fruktsamheten, alltså antal födda barn per kvinna i Sverige, nere på de lägsta nivåerna någonsin. Om tendensen fortsätter kan detta på något längre sikt innebära konsekvenser för LKF (LKF). Det kan påverka hur mycket personal vi kan ha anställda och hur stort utbildningsutbud vi kan ha om elevtalen sjunker. Att bevaka den demografiska utvecklingen framöver är viktigt för att kunna anpassa oss efter ett förändrat elevtal i tid.

Hur stor andel av befolkningen som i framtiden kommer att studera på vuxenutbildningen är svårare att beräkna. Inom vårt område råder en stor brist på arbetskraft samtidigt som nya näringar startar och behov av ny kompetens finns. Samverkan med andra kommuner och utbildningsanordnare är en viktig faktor för att bibehålla ett anpassat utbildningsutbud, utifrån de behov arbetsgivare i vårt område har.

Ekonomi och konjunktur

Sverige och omvärlden har under flera år brottats med en ekonomi i gungning. Den höga inflationen har varit särskilt besvärlig och har lett till höga pensionskostnader och höga priser på det mesta. Detta har påverkat LKF såväl som hela samhället negativt.

Några ljusglimtar finns dock. Den vikande inflationen påverkar pensionskostnaderna i positiv riktning under de kommande åren vilket lättar det ekonomiska trycket på kommuner och regioner i landet. Att inflationen befinner sig under Riksbankens mål tyder också på att man eventuellt kan vänta sig mer expansiv finanspolitik från staten för att öka tillväxten utan att för den sakens skull elda på inflationen. Det skulle exempelvis kunna innebära ytterligare statsbidrag att söka för LKF och kanske framför allt för vuxenutbildningen.

Kommunerna i Sverige stod även innan denna lågkonjunktur inför stora ekonomiska utmaningar på längre sikt. Dessa kvarstår och består främst av demografiska förändringar som beskrivs under rubriken Demografi. Om kommunerna ska tillhandahålla samma tjänster och en lika hög servicenivå som idag krävs lösningar som effektiviserar verksamheterna och det kravet påverkar naturligtvis också LKF.

LKF påverkas i hög grad av både de globala ekonomiska svängningarna som av kommunernas ekonomiska förutsättningar. LKF är en del av Jokkmokk, Kiruna, Gällivare och Pajala kommuner vilket innebär att utmaningarna för medlemskommunerna även påverkar LKF.

Utredningar

Politiska förändrings- och reformförslag kommer i en jämn ström och behöver fångas upp och implementeras i skolan. Det är en utmaning för skolverksamheten att anpassa sig till politiska

svängningar och tolka förslagen i den takt de kommer. Nedan följer en kort genomgång av några av utredningarna som nu är aktuella för LKF.

Dimensioneringsutredning

Dimensioneringsutredningen som ledde fram till ändringar i Skollagen gäller för utbildningar som startar 2025 och omfattar både gymnasieskolans högskoleförberedande och yrkesförberedande program och vuxenutbildningen gymnasiala yrkesutbildningar. Syftet med reformen är att ge eleverna tillgång till ett brett utbildningsutbud som är anpassat utifrån arbetsmarknadens behov. Utbildningsutbudet ska planeras gemensamt med minst två andra kommuner och elever ska fritt kunna söka inom det området, detta finns redan för de fyra medlems kommunerna i och med LKF samverkan. Utredningen stämmer relativt bra med det utbildningsutbud vi har i dag.

Ämnesbetyg

Principen för betygssättning förändrades redan 1 juli 2022 utifrån riktlinjerna i Utbildningsutskottets betänkande "Ämnesbetyg – betygen ska bättre spegla elevernas kunskaper" (beslutat 1 februari 2022). Idag är gymnasieskolan och vuxenutbildningen uppbyggd i form av ett kurssystem där betyg sätts efter avslutad kurs. Ämnesbetyg införs för utbildningar som startar efter 1 juli 2025, men redan under 2024 har arbetet med att förbereda för förändringarna påbörjats och de kommer att fortsätta hela våren 2025. Syftet med ämnesbetygen är att skapa bättre förutsättningar för ett fördjupat lärande över tid för elever samt skapa bättre planeringsförutsättningar och därigenom minska arbetsbelastning och stress för såväl lärare som elever. Förändringarna innebär att det under en period om två år kommer att vara två olika system, kursbetyg och ämnesbetyg parallellt i gymnasieskolan. I vuxenutbildningen kommer det vara möjligt att få provning i kursbetyg till och med 30 juni 2030. De parallella systemen kommer, framför allt initialt, medföra en ökad arbetsbelastning.

Nationellt professionsprogram

Ett nationellt professionsprogram i två delar ska införas i september 2025. Syftet är att utveckla undervisningens kvalitet, stärka skolans professioner, öka yrkenas attraktionskraft och därigenom öka likvärdigheten i utbildningen för eleverna. Första nivån är möjlig att söka först efter att ha arbetat i sju år. Det kan antas att det också medför en ökad kostnad med många lärare i utbildning och finansieringen för det är fortfarande oklar och gör att utredningen dragit ut på tiden.

Digitaliseringens påverkan på utbildning och säkerhet

Digitalisering förändrar snabbt hur vi arbetar och lär oss. För att dra nytta av digitaliseringens fördelar när ny teknik införs måste den digitala mognaden i organisationen öka och de traditionella arbetsmetoderna förändras. 2025 kommer en ny cybersäkerhetslag och då blir det särskilt viktigt att dessutom utveckla en stark informationssäkerhetskultur parallellt med den digitala utvecklingen.

En förändring som snart genomförs är när Skolverket digitaliserar de nationella proven. Detta är en relativt enkel omställning för eleverna, men kräver omfattande förberedelser från skolornas sida gällande teknik, organisation, kompetens och kommunikation.

Artificiell intelligens (AI) representerar nästa stora teknologiska utveckling, med konsekvenser som ännu inte helt kan förutses. När ChatGPT lanserades i november 2022 blev det tydligt hur snabbt utvecklingen går. AI:s möjligheter att generera text har lett till nya utmaningar - till exempel avråder Skolverket från betygsgrundande inlämningsuppgifter eftersom det är svårt att avgöra om texten är skapad av eleven eller av AI. Digital mognad och informationssäkerhet är nyckeln till framgångsrik digitalisering framöver. IT driften inom LKF är en fri nyttighet men LKF måste själv hålla sig

uppdaterade på de nya kraven som kommer, ansvara för nya digitala system med mera. Detta kommer att innebära att dagens resurs för IT samordning inte kommer att räcka till för att ha en säker hantering av digitala verktyg inom förbundet.

De senaste åren har de opåverkbara kostnaderna likt pensioner, PO kostnader, hög inflation med höga inköspriser haft en stor påverkan på förbundets resultat. Inflationen och de höga inköspriserna har börjat gå ner och enligt de tidigare prognoserna som getts för framtiden kommer även pensions- och PO kostnaderna att minska. De åtgärder som är genomförda och som pågår för att anpassa verksamheterna till dagens budgetförutsättningar kan ge en positiv effekt i framtiden om prognoserna håller.

Den utveckling som sker inom LKF kommunerna och i länet, med bland annat nya verksamheter med anledning av den gröna omställningen och den allmänna bristen på både människor och kompetens gör att vi alla måste hjälpas åt och samverka för att kunna erbjuda utbildningar utifrån näringslivets behov och det behov som finns inom det offentliga.

2. Ekonomiska rapporter

2.1 Resultaträkning

Lapplands kommunalförbund			
	Not	2024	2023
(tkr)			
Verksamhetens intäkter	1	333 913	323 000
Verksamhetens kostnader	2, 6	-333 920	-322 077
Avskrivningar	3	-1 732	-1 490
Verksamhetens nettokostnader		-1 734	-567
Finansiella intäkter	4	4 991	4 475
Finansiella kostnader	5	-4 801	-4 213
Resultat före extraordinära poster		-1 544	-306
Periodens resultat		-1 544	-306

2.2 Kassaflödesanalys

(tkr)

	2024-12-31	2023-12-31
DEN LÖPANDE VERKSAMHETEN		
Årets resultat	-1 544	-306
Justering för ej likvidpåverkande poster (Not 16)	20 511	12 662
Medel från verksamheten före förändring av rörelsekapital	18 967	12 356
Ökning(-)/minskning(+) av kortfr. fordringar	3 813	-10 862
Ökning(+)/minskning(-) av kortfr. skulder	4 366	-5 041
Kassaflöde från den löpande verksamheten	27 146	-3 546
INVESTERINGSVERKSAMHETEN		
Investering i immateriella anläggningstillgångar	0	0
Investering i materiella tillgångar	-2 999	-4 157
Försäljning mm av materiella tillgångar	0	0
Kassaflöde från investeringsverksamheten	-2 999	-4 157
FINANSIERINGSVERKSAMHETEN		
Ökning / Minskning av långfristiga skulder	1 435	437
Ökning / Minskning av långfristiga fordringar	0	0
Minskning av avsättningar pga. Utbetalningar	0	0
Kassaflöde från finansieringsverksamheten	1 435	437
Årets kassaflöde	25 582	-7 266
Likvida medel vid årets början	94 575	101 841
Likvida medel vid årets slut	120 156	94 575

2.3 Balansräkning

(tkr)	Not	2024-12-31	2023-12-31
TILLGÅNGAR			
ANLÄGGNINGSTILLGÅNGAR			
Materiella anläggningstillgångar	7	10 039	8 772
SUMMA ANLÄGGNINGSTILLGÅNGAR		10 039	8 772
OMSÄTTNINGSTILLGÅNGAR			
Kortfristiga fordringar	8	21 382	25 195
Kortfristiga placeringar	9	73 312	40 384
Kassa, bank	10	46 844	54 190
SUMMA OMSÄTTNINGSTILLGÅNGAR		141 538	119 769
SUMMA TILLGÅNGAR		151 577	128 541
EGET KAPITAL, AVSÄTTNINGAR OCH SKULDER			
EGET KAPITAL	11		
Eget kapital		-10 027	-10 333
Årets resultat		1 544	306
Summa eget kapital		-8 483	-10 027
AVSÄTTNINGAR	12		
Avsättning för pensioner och liknande förpliktelser		-66 943	-48 164
SKULDER			
Långfristiga skulder	13	-2 680	-1 246
Kortfristiga skulder	14	-73 471	-69 104
SUMMA EGET KAPITAL, AVSÄTTNINGAR OCH SKULDER		-151 577	-128 541
Ansvarsförbindelse	15	1 184	1 624

2.4 Driftredovisning

DRIFTSREDOVISNING Lapplands kommunalförbund (tkr)

	Intäkt 2024	Intäkt 2023	Kostnad 2024	Kostnad 2023	Netto 2024	Netto 2023	--Budget 2024--	
							Netto	Avvikelse
Kansli	6 078	5 945	-5 969	-1 613	108	4 332	0	108
Lapplands Gymnasium	245 715	236 072	-247 359	-241 028	-1 644	-4 956	0	-1 644
Lapplands lärcentra	58 972	59 730	-58 981	-59 412	-9	318	0	-9
Summa totalt	310 765	301 747	-312 309	-302 053	-1 544	-306	0	-1 544

Förbundets redovisar för året en negativ avvikelse mot budget på 1 544 tkr.

Kansliet uppvisar ett positivt resultat med 108 tkr där lönekostnaderna överskrider budget på grund av större pensionsrelaterade kostnader men där övriga kostnader i form av hotell och resor hållits låga samt där finansiella intäkter avviker positivt mot budget.

För Lärcentra prognostiserades i slutet av året ett positivt resultat men utfallet blev svagt negativt vilket bland annat beror på högre kostnader för IT och företagshälsovård samt avbruten tjänstledighet.

Gymnasiet uppvisar ett negativt resultat om 1 644 tkr jämfört med den prognos på -3 900 som presenterades under hösten. Kostnaden för obudgeterad ledningsresurs för ca 400 tkr samt höga kostnader för bland annat yrkesprogram och idrottsutbildningar har lett till att verksamheten inte klarar en budget i balans. Jämfört med tidigare prognos så innebar dock bättre värdeuppgång på förbundets placeringar att underskottet inte blev så stort som befarat.

2.5 Investeringsredovisning

(tkr)

Investeringsredovisning	Utfall			
	2024-12-31	2023-12-31	Budget 2024	Avvikelse
Kansli	0	0	0	0
Lapplands Gymnasium	2 718	3 041	1690	-1 028
Lapplands lärcentra	281	0	300	19
TOTALT	2 999	3 041	1 990	-1 009

Varav beviljat av direktionen

LG Kiruna	213	Dragskåp NA/TE, Sop o kantmaskin IN, Skurmaskin
LG Jokkmokk	151	Inredning ljusgård
LG Centralt	998	IT-utrustning, bev. av direktionen 241204
LC Jokkmokk	281	IT-utrustning bev. av direktionen 241204
TOTALT	1 644	

Varav bidragsfinansierat

LG Kiruna -LKAB akademien	355	Industritvättmaskin
LG Kiruna - LKAB	716	Oflyttbara maskiner i samband med flytt
LG Gve - LKAB akademien	284	Simulator samt container Transport
TOTALT	1 354	

En total investeringsbudget om 690 tkr beslutades för förbundet inför året. En tilläggsbudget gällande IT utrustning godkändes i december som uppgick till 1 300 tkr. Den totala beviljade investeringsbudgeten uppgick därmed till 1 990 tkr. Under året har investeringar för totalt 2 999 tkr genomförts där 1 354 tkr är bidragsfinansierat via LKAB och LKAB akademien. Investeringar har skett inom flera av förbundets verksamheter.

2.6 Noter

NOTER TILL RESULTATRÄKNINGEN	2024	2023
(tkr)		
Intäkter, Not 1		
Statsbidrag	31 409	28 181
EU bidrag	1 397	993
Interkommunala ersättningar	6 162	6 346
Överförda projektmedel	-2 183	7 388
Övriga intäkter	16 191	11 096
Kommunbidrag	280 943	268 996
<i>varav</i>		
-Kiruna	121 021	113 577
-Gällivare	96 252	89 494
-Jokkmokk	25 797	28 837
-Pajala	37 873	37 087
Summa intäkter	333 918	323 000
Kostnader, Not 2		
Personal	257 491	242 410
Interkommunala ersättningar, IKE	22 336	22 979
Köp av verksamhet	11 047	6 976
Läromedel & undervisningsmaterial	20 535	22 356
Övriga kostnader	22 512	27 356
<i>varav leasingavgifter, Not 6</i>		
Fordon	3 049	3 139
Kopieringsmaskiner	464	469
Elevdatorer	7 467	7 449
Personaldatorer	1 376	1 376
Övrigt	184	170
(Bedömd leasingkostnad kommande år 13 tkr)		
Summa kostnader	333 920	322 077
Avskrivningar, Not 3		
Maskiner och inventarier	1 732	1 490
Verksamhetens nettokostnader	-1 734	-567
Finansiella intäkter, Not 4		
Ränteintäkter	2 226	4 475
Övriga finansiella intäkter	2 760	
Övriga intäkter	7	
Summa finansiella intäkter	4 992	4 475
Finansiella kostnader, Not 5		
Räntekostnad pensionskuld	4 678	4 130
Övriga räntekostnader & värdeminskning plac.	8	12
Bankkostnader	115	71
Summa finansiella kostnader	4 801	4 213

NOTER TILL BALANSRÄKNINGEN	2024	2023
Maskiner och inventarier, Not 7		
Ingående anskaffningsvärde	8 772	6 106
Årets investeringar	2 999	4 157
Årets försäljningar/utrangeringar	0	0
Avskrivningar	-1 732	-1 490
Utgående planenligt restvärde	10 039	8 772
Avskrivningstid 3-10 år		
Nyttjandetid där avskrivningstid är 3 år -		
3-7 år; där avskr tid är 10 år – 10-30 år		
SUMMA ANLÄGGNINGSTILLGÅNGAR	10 039	8 772
Kortfristiga fordringar, Not 8		
Kundfordringar	2 417	2 439
Fordran moms	3 052	3 063
Förutbetalda kostnader & upplupna intäkter	3 157	8 545
Pågående driftprojekt	3 626	3 007
Övriga fordringar	9 131	8 140
SUMMA FORDRINGAR	21 382	25 195
Kortfristiga placeringar, Not 9		
Totalt anskaffningsvärde	40 384	
Nya insättningar	30 000	
Total värdeökning (inkl upplupen ränta)	2 928	
Varav Penningmarknadsfonden Nordea, markn v	15 250	14 631
Varav Bostadsobligationsfond Nordea, markn v	26 705	25 753
Varav Kapitalförvaltning, markn v	21 357	
Varav Fasträntekonto	10 000	
SUMMA PLACERINGAR	73 312	40 384
Kassa och Bank, Not 10		
Bankkonto	46 844	54 190
SUMMA KASSA OCH BANK	46 844	54 190
Eget kapital, Not 11		
Ingående eget kapital	10 027	10 333
Årets resultat	-1 544	-306
Utgående eget kapital	8 483	10 027
Avsättningar för pensioner, Not 12		
Ingående avsättning	48 164	36 991
Nya förpliktelser under året	18 779	11 173
Varav		
Nyintjänad pension	11 954	6 966

NOTER TILL BALANSRÄKNINGEN	2024	2023
Forts. Avsättningar för pensioner, Not 12		
Årets utbetalningar	-976	-738
Ränte-och basbeloppsuppräknings	3 913	2 786
Övrig post	221	-22
Förändring av löneskatt	3 667	2 181
Utgående avsättningar	66 943	48 164
Aktualiserings-/utredningsgrad	97%	97%
Specifikation- Avsatt till Pensioner		
Arbetsstagare	35 558	21 148
Pensionstagare	22 475	15 293
Avgångna	8 909	11 724
Justeringspost		
Summa pensioner	66 942	48 164
Långfristiga skulder, Not 13		
LKAB akademien	4 376	2 637
Nedskrivning skuld	-1 696	-1 391
Summa långfristiga skulder	2 680	1 246
Kortfristiga skulder, Not 14		
Leverantörsskulder	8 082	7 159
Personalskatt/arbetsgivaravgift	8 069	8 053
Upplupen Pensionsskuld	9 706	8 589
Upplupen Semesterlöneskuld	5 843	5 368
Upplupen Ferielöneskuld	11 427	10 974
Upplupen Uppehållslön	492	529
Externa medel projekt	29 087	26 285
Upplupna kostnader & förutbetalda intäkter	754	2 144
Övriga skulder	10	4
Summa kortfristiga skulder	73 471	69 104
Ansvarsförbindelse pensioner, Not 15		
Ingående ansvarsförbindelse	1 687	1 624
Ränte- och basbeloppsuppräkning	95	96
Årets utbetalningar	-33	-65
Övrig post	-467	20
Förändring av löneskatten	-98	12
Total ansvarsförbindelse	1 184	1 687
Kassaflödesanalys		
Justerings ej likvidpåverkande poster, Not 16		
Av- och nedskrivningar	1 732	
Avsättning pensioner	18 779	
	20 511	

3. Redovisningsprinciper

Redovisningen har skett i överensstämmelse med Lagen om kommunal bokföring och redovisning (LKBR) och enligt god redovisningssed samt rekommendationer från Rådet för Kommunal redovisning (RKR).

Medlemsavgifter

Medlemsavgifterna enligt den fastställda budgeten erläggs med en tolfedel per månad i förskott.

Kundfordringar

Kundfordringar har tagits upp till det belopp med vilket de beräknas inflyta. Osäkra fordringar kommer att bedömas individuellt innan avskrivning.

Leverantörsfakturor

Leverantörsfakturor över 25 000 kr periodiseras. Vid årsskiftet periodiseras även lägre summor

Principer för periodisering och värdering

Värderingsprincipen är försiktighetsprincipen. Detta innebär att skulder inte undervärderas samt att tillgångarna inte övervärderas. Kostnader och intäkter periodiseras för att redovisa ett så rättvisande resultat utifrån den period förbrukning respektive intjänande skett. Utgångspunkten för periodiseringen av budgeten är att de årliga kostnaderna utfaller med 1/12 per månad. Kända avvikelser periodiseras då de beräknas att infalla. Ferielöneskuldens resultatpåverkan behandlas i den finansiella analysen. Kortfristiga placeringar värderas till marknadsvärde.

Pensionsskulden

Pensionsskulden bokförs, i enlighet med kommunal redovisningslag som en avsättning. Beräkningen av pensionsskuldens storlek har erhållits av Skandia.

Periodens pensionskostnad

Periodens pensionskostnad redovisas i resultaträkningen.

Leasingavtal

Inom kommunalförbundet ska endast operationella leasingavtal förekomma. Ingen tillgångs- eller motsvarande skuldpost redovisas i balansräkningen.

4. Finansiering

Fördelningsnycklar för medlemsavgifter

Sedan uppstarten 1 januari 2010 för gymnasieorganisationen inom förbundet tillämpas den nya förbundsordningens principer för finansieringen via medlemsavgifter. Detta innebär att den tidigare fördelningen av medlemsavgifter i förhållande till medlemskommunernas skattekraft- Kiruna 44 %, Gällivare 36 %, Jokkmokk 10 %, Pajala 10 % - nu enbart gäller för verksamhet direkt under kansliet och således endast för en mindre del av förbundets totala kostnader. Den absolut största delen av förbundets kostnader härrör från gymnasieförvaltningen och från lärcentraorganisationen där förbundsordningen föreskriver en annan fördelning av medlemsavgifter.

Fördelning av kostnader för gymnasieverksamhet

Vid uppstarten av förbundets gymnasieverksamhet, budgetåret 2010, finansierade förbundsmedlemmarna verksamheten motsvarande budgeterad kostnad för befintlig gymnasieverksamhet i medlemskommunen. Från år 2011 omräknades årligen denna fördelning med hänsyn till förändringen av respektive medlemskommuns antal ungdomar i gymnasieålder.

År 2019 lades ett förslag på ny fördelningsnyckel fram av en anlita konsult. Arbetet fortsatte dock internt inom förbundet, i samarbete med medlemskommunerna. Under åren 2020 till 2022 tillämpades en tillfällig fördelningsnyckel. I december 2021 fastslog direktionen en ny fördelningsnyckel för gymnasiet, vilken tillämpats från och med budgetåret 2023. Den nya fördelningsnyckeln bygger på prislappsmodellen och aktuellt ungdomsantal när fördelningen av förbundets budget mellan medlemskommunerna fastställs.

Förbundsmedlemmarna har vid varje tidpunkt andel i gymnasieverksamhetens tillgångar och skulder motsvarande aktuell fördelning.

Fördelning av kostnader för vuxenutbildning och lärcentra

Fördelningsnyckeln för dessa verksamheter är i stort sett densamma som för gymnasieverksamhet fränsett att någon omräkning mot bakgrund av elevkullars storlek *inte* genomförs. Från starten av förbundets verksamhet avseende vuxenutbildning och lärcentra, 1 juli 2010, finansierar respektive förbundsmedlem samma andel av verksamhetens kostnader som vid överlämnandet. Detta innebär Kiruna 33 %, Gällivare 33 %, Jokkmokk 16 %, Pajala 18 %. Fördelningen omprövas vart fjärde år eller när någon förbundsmedlem begär detta. Senast omprövades detta under 2022 då ingen förändring av procentsatserna föreslogs eller beslutades.

Medlemsavgifter erläggs månatligen i förskott

Medlemsavgifter enligt den fastställda budgeten erläggs med en tolfedel per månad i förskott. Inbetalningen skall vara förbundet tillhanda senast den 5:e i respektive månad.

Avstämningar

En avstämning av de faktiska kostnaderna skall ske senast vid utgången av mars månad året efter det år rapporteringen avser. (Sker i samband med årsredovisning.)

Statsbidrag

Kommunalförbundets verksamhet med personliga ombud samt energi- och klimatrådgivning finansieras liksom tidigare till största delen via riktade statsbidrag till dessa verksamheter.

Statsbidraget för personliga ombud rekvireras en gång per år direkt från Länsstyrelsen (första kvartalet). Statsbidraget för energi- och klimatrådgivning har utbetalats en gång per år från energimyndigheten. Utbetalningen av båda statsbidragen förutsätter att en separat årsredovisning för verksamheterna godkänts i styrgrupperna och lämnats till utbetalande myndigheter.

För verksamheten med personliga ombud uppkommer årligen en kostnad utöver statsbidraget som under de flesta verksamhetsår legat i intervallet 0 – 200 tkr. Dessa kostnader finansieras direkt av medlemskommunernas socialförvaltningar enligt samma fördelningsprincip som medlemsavgiften för verksamhet under kansliet. (Kiruna 44%, Gällivare 36%, Jokkmokk 10%, Pajala 10%.) Under de senaste åren har kostnaden som finansieras av kommunerna ökat. Detta på grund av att statsbidraget per heltidstjänst legat oförändrat medan lönekostnaderna ökat.

5. Verksamhetsberättelser Lapplands Kommunalförbund

5.1 Lapplands lärcentra verksamhetsberättelse

- **Händelser av väsentlig betydelse**

Inom LKF-området råder hög efterfrågan på arbetskraft inom såväl privat som offentlig sektor. Andelen inskrivna arbetslösa 16–65 år i oktober 2024 är 3,9% för Norrbotten och 6,9% för riket och LKF: s orter ligger alla under snittet i Norrbotten. Kiruna 2,4%, Gällivare 2,3%, Jokkmokk 2,9% och Pajala 3,1%. En utmaning är att fylla utbildningsplatserna på de utbildningar Lapplands Lärcentra startar både på gymnasial nivå och yrkeshögskolenivå. En av anledningarna är att vi har en väldigt låg arbetslöshet inom LKF området. För att fylla utbildningsplatserna är framtida samverkan med andra kommuner viktigt. Den regionala planeringen blir allt viktigare. Ett av vuxenutbildningens huvudmål är att stödja arbetslivets kompetensförsörjning. Inom LKF-området, där efterfrågan på arbetskraft är hög och arbetslösheten låg, bidrar vuxenutbildningen bland annat genom att validera och fortbilda anställda. Exempel på detta är Lapplands Lärcentras utbildning inom vätgas för LKAB och LEVA-projektet som utvecklar en gemensam modell för att validera och fortbilda äldreomsorgspersonal.

Lapplands Lärcentra har startat en YH-utbildning till processtekniker med vätgaskompetens som vi kör för första gången i egen regi efter att vi har ansökt och blivit beviljad att starta den av Myndigheten för yrkeshögskola, vi har antagit 21 studerande. Direktionen har beslutat om ett sparkrav på 1,5% på LKF och för Lapplands lärcentra innebär det neddragningar på en vårdlärare och att vi minskar barnskötarlärartjänsten till en deltidstjänst.

Lapplands Lärcentra och Akademi Norr har tagit fram en rapport om utmaningar och möjligheter för kompetensförsörjning i norra Sverige de närmaste 2–3 åren. Den bygger på data från 27 kommuner och 548 företag om rekryterings- och kompetensbehov. Resultatet används för att identifiera kompetensluckor och skapa riktade utbildningsinsatser. Region Norrbotten tar över arbetet med stöd från Akademi Norr och LKF, något vi är stolta över. Tillväxtverket har beviljat Lapplands Lärcentra drygt 18 miljoner kronor för att ta fram industritekniska utbildningar med fokus på den gröna omställningen, projektet har kommit i gång och det har bland annat varit en lyckad kickoff i Kiruna och samverkan har inletts med södra Norrbotten som också blivit beviljad medel från Tillväxtverket för att utveckla industriutbildningar.

- **Upplysningar om förväntad utveckling avseende ekonomi och verksamhet utifrån uppställda mål (måluppföljning)**

Skolverket har tagit fram en nationell målsättning för vuxenutbildningen samt delmål och framgångsfaktorer.

Nationell målsättning:

I den kommunala vuxenutbildningen får varje elev en utbildning av hög kvalitet som ger eleven goda möjligheter att utveckla kunskaper, kompetenser och värden samt en stärkt ställning i arbets- och samhällslivet och en god grund för fortsatt utbildning. Kommunal vuxenutbildning utgör en bas för kompetensförsörjningen till arbetslivet.

Delmål:

- Varje elev får en god grund för fortsatt utbildning och stärker sin ställning i arbets- och samhällslivet.

- Varje elev får en utbildning som präglas av trygghet och en undervisning som präglas av studiero.
- Varje elev får en undervisning som ger den ledning och stimulans eleven behöver för att kunna nå så långt som möjligt i sitt lärande och sin utveckling.
- Varje elev som är i behov av stöd får det stöd den behöver.

Lapplands Lärcentra har en hög måluppfyllelse då verksamheten analyseras gentemot Skolverkets uppställda mål för vuxenutbildningen. Utvecklingsbehovet finns på SFI där målet är en högre andel elever som slutför sina kurser.

Lapplands Lärcentra har en hög måluppfyllelse då verksamheten analyseras gentemot målen för LKF. Det finns en pågående samverkan och ett utvecklingsarbete tillsammans med Lapplands Gymnasium i syfte både att samordna gemensamma resurser samt att ge attraktiva utbildningar av hög kvalitet som efterfrågas av både studerande och arbetsmarknaden. Ett exempel är att Lapplands Lärcentra och Lapplands Gymnasium tillsammans med OCAB samverkat genom att tagit fram en utbildning till rivningssanerare på 10 veckor samt gemensamt marknadsfört utbildningen och gjort antagning av 8 elever inför utbildningsstart 2025.

Arbetet har startat för att ta fram en handlingsplan för hur vi ska jobba uppsökande och motiverande för alla som har rätt till Komvux och eftergymnasial utbildning. Här kommer den hemsida vi ska bygga upp vara viktig och lika så sociala medier.

Partnerskapet för ESF har beviljat två ansökningar där Lapplands Lärcentra är med och kommer att jobba med 2025 och framåt. Region Norrbotten äger det ena projekten Kompetensarena Norrbotten det andra projektet heter Operativ kompetensförsörjning och ägs av Akademi norr men genomförs i nära samarbete med Lapplands Lärcentra. Tillväxtverket har beviljat en ansökan som Lapplands Lärcentra är med i som heter Infrastruktur för livslångt lärande och projektägare är Region Norrbotten.

Lapplands Lärcentra har uppdrag är att planera och dimensionera utbildningar för att öka det tillgängliga utbudet samt underlätta vuxnas etablering på arbetsmarknaden och förbättra kompetensförsörjningen till välfärd och näringsliv. Till hjälp har Skolverkets regionala planeringsunderlag av gymnasial utbildning som de gör var tredje år förutom den rapport vi själva tagit fram i samverkan med Akademi Norr. För att klara av uppdraget med att anordna utbildning med bra kvalitet så är samverkar med gymnasiet även fortsättningsvis viktig men även hela Norrbotten och Västerbottens vuxenutbildning samt privata utbildningsanordnare avgörande.

- **Viktiga förhållanden för resultat och ekonomisk ställning**

Arbetsförmedlingen har i sina regleringsbrev för både 2024 och 2025 fått i uppdrag att redovisa en plan för hur myndigheten ska öka antalet deltagare i arbetsmarknadsutbildningar. Exempel på utbildningar som lyfts fram är inom områden som IT, industriell tillverkning, naturbruk och transport. Under 2024 meddelade dock Arbetsförmedlingen till vuxenutbildningschefen vid Lapplands Lärcentra att de inte planerar att bedriva några arbetsmarknadsutbildningar i kommunalförbundets kommuner. Detta beslut motiveras bland annat med det låga antalet arbetsökande i regionen. Därmed uppstår en brist på likvärdighet över landet, eftersom Lapplands Lärcentra själva behöver stå för kostnaderna för dessa utbildningar. När det gäller exempelvis förarutbildningar hade man önskat att Arbetsförmedlingen upphandlat utbildningsplatser och lockat arbetslösa från andra delar av landet att delta. Detta skulle även möjliggöra arbetsplatsförlagt lärande hos företag i regionen som

har stort rekryteringsbehov, vilket också framgår i de regionala planeringsunderlag som Skolverket tagit fram.

Ur ett risk- och konsekvensperspektiv kan situationen göra det svårare för Lapplands Lärcentra att upprätthålla ett brett utbildningsutbud. Detta gäller särskilt kostsamma utbildningar, som exempelvis förarutbildningar, där statsbidraget inte täcker utbildningsplatsernas faktiska kostnader.

- **Ekonomi - En redovisning av helårsresultatet i förhållande till den fastställda budgeten för den löpande verksamheten**

Tkr	Bokfört jan-dec 2024	Budget jan-dec 2024	Avvikelse jan-dec 2024
Intäkter (+)	58972	60574	-1602
Personalkostnader (-)	-46634	-47853	1219
Övriga kostnader (-)	-12347	-12721	374
Resultat	-9	0	-9

***Intäkter**, avvikelse beror på att vi har fått mindre intäkter än förväntat på statsbidrag från yrkesvux anläggningsförare då vi tagit över verksamheten i egen regi men med mindre antal utbildningsplatser.*

***Personalkostnader**, avvikelse beror på vakanser men också på grund av sjukskrivning, tjänstledighet politiska uppdrag och tjänstledighet personliga skäl.*

***Övriga kostnader**, avvikelse beror på mindre kostnader på grund av färre utbildningsplatser på yrkesvux anläggningsförare.*

Slutkommentarer till helårsprognosen: Avvikelsen från budget blir -9 tkr. Prognosen var ett svagt plus men på grund av en avbruten tjänstledighet samt högre kostnader än budgeterat för insatser hos företagshälsovården samt högre IT kostnader än budgeterat.

5.2 Lapplands gymnasium verksamhetsberättelse

- **Händelser av väsentlig betydelse**

2023 års resultat visade på ett underskott för Lapplands Gymnasium. Under hela året har därför arbete med att se över åtgärder för att minska kostnader och öka intäkter pågått.

Förvaltning och verksamhet har under året även arbetat intensivt med flera parallella uppgifter utifrån fattade beslut av såväl politik som myndigheter förutom det gängse arbete som skall genomföras.

I april antog direktionen "Vision- och Måldokument 2024 - 2027" och med utgångspunkt ur detta dokument tillsammans med Skolverkets nationella målsättningar, delmål och indikatorer har ett utvecklingsarbete påbörjats för att utveckla Lapplands Gymnasiums Övergripande utvecklingsplan.

LKF bytte sent under vårterminen elevadministrativt system. Bytet medförde en ökad arbetsbelastning framför allt för administrativa chefer och administratörer men även för rektorer och

övrig personal då övergången från det gamla till det nya skedde parallellt med administrativa betygsförberedelser inför skol- och studentavslutning samt planering inför kommande läsår. Verksamheten fick således lära sig använda det nya administrativa systemet samtidigt som man arbetade skarpt i det och detta gjordes på ett fantastiskt bra sätt.

Kiruna kommun vände sig under hösten 2023 till LKF med anledning av Byggnadsrelaterad ohälsa (BRO) i Nya Raketskolan. I december beslutades att åk 9 skulle beredas plats på Hjalmar Lundbohmsskolan och senare beslutades att även åk 7 och åk 8 skulle beredas plats. Det har varit en utmaning för schemaläggare och personal att lösa detta vilket de gjort med den äran.

Vid Lapplands Gymnasium Jokkmokk har förflyttningar av verksamhet samt ombyggnationer genomförts under året. Vissa utmaningar har funnits; tidsplaneringen har spruckit vilket påverkat undervisningen till viss del.

Skolinspektionen genomförde under våren en kvalitetsgranskning av Lapplands Gymnasiums huvudman, anpassad gymnasieskola vid Lapplands Gymnasium Kiruna samt enhet 2 vid Lapplands Gymnasium Gällivare.

Under senvåren samt under hösten 2024 arbetade förvaltningsledning och verksamhet med att ta fram förslag på effektiviseringar på 1,5% inför verksamhetsår 2025 efter beslut av Direktionen i april 2024. Arbetet skedde i nära samverkan med arbetstagarorganisationerna så att vi fullgjorde vår informationsplikt och förhandlingsskyldighet. Risk- och konsekvensanalyser genomfördes.

All personal utbildades i NPF, neuropsykiatriska funktionsnedsättningar, för att höja den generella kompetensnivån hos organisationen för att bättre möta utmaningar i utbildningen.

Ett arbete är påbörjat vad gäller området Våldshandlingar i skolan. Riskanalyser är gjorda i alla verksamheter vad gäller lokaler och rutiner och vi ser att vi behöver arbeta vidare med att se över att obehöriga ej kommer in i skolans verksamhet och lokaler. Detta arbete behöver göras i nära samverkan med våra medlemskommuner som äger de fastigheter vi vistas i.

- **Upplysningar om förväntad utveckling avseende ekonomi och verksamhet utifrån uppställda mål (måluppföljning)**

Redovisning av måluppfyllelse

Lapplands Gymnasium arbetade mot och följde upp såväl de mål som är satta för LKF som Skolverkets nationella målsättningar.

Lapplands kommunalförbunds mål

Att öka samverkan inom LKF-verksamheterna för flexibelt utbildningsutbud med hög kvalitet och för att säkra kompetensförsörjningen samt skapa förutsättningar för fortsatta studier		•	
Att ge attraktiva utbildningar för elever, studenter och arbetsmarknad		•	

Att utveckla en öppen och förtroendefull samverkan med medlemskommunerna		•	
Att ha en resurs- och kostnadseffektiv verksamhet		•	
Att vara en attraktiv arbetsgivare		•	

I april 2024 antog Direktionen nya mål för förbundet för åren 2024 - 2027. LKF:s kansli bröt därefter ned målen till aktiviteter för 2024.

Aktiviteter för 2024 som berör Lapplands Gymnasium

Chefsdagar hösten 2024	Ja		
Internutbildning / information kring ekonomiområdet	Ja		
Se över tidigare förslag och effektuera någon/några av dessa	Ja		
Samverkan inom fler utbildningar mellan LG och LC	Ja		
Synliggöra samverkan på Insidan (LKF:s intranät)	Ja		
Gemensamt elevadministrativt system för LG och LC	Ja		
Utveckla e-tjänst/e-dokument	Ja		

Kommentarer till aktiviteter 2024

Chefsdagar gemensamma för Lapplands Gymnasium och Lapplands Lärcentra genomfördes i september 2024. Individuell genomgång med rektorer/chefer på Lapplands Gymnasium samt digitala utbildningar med gymnasiets administratörer genomfördes under våren 2024 av controller och ekonom. Vissa åtgärder för effektivisering som framkommit vid tidigare chefsdagar är genomförda. Samverkan mellan LG och LC på Industriprogrammet i Kiruna och i Pajala påbörjades under våren 2024 och samverkan mellan LG och LC på Transportprogrammet i Gällivare påbörjades under hösten. Ny Insida, d v s intranät, är fortsatt under utveckling och samverkan synliggörs där i form av nyhetsinslag. Nytt gemensamt elevadministrativt system är implementerat. Arbetet med e-tjänst fortskrider. Lapplands Gymnasium har hittills utvecklat blanketter/dokument för datorutlåning, nätverksavtal, ansökan om specialkost på LGK och ansökan om subventionerad körkortsutbildning på LGJ. Begäran om betyg/intyg och anhörigblankett är under testfas.

Skolverkets nationella målsättningar

Gymnasieskolan

Nationell målsättning: I gymnasieskolan får varje elev en likvärdig utbildning av hög kvalitet som ger eleven goda möjligheter att inhämta, utveckla, fördjupa och tillämpa kunskaper och värden samt ger en god grund för yrkesverksamhet och fortsatta studier. Utbudet av utbildningar är anpassat till ungdomars efterfrågan och arbetsmarknadens behov av gymnasialt och eftergymnasialt utbildade personer.

Anpassad gymnasieskola

Nationell målsättning: I den anpassade gymnasieskolan får varje elev en likvärdig utbildning av hög kvalitet som ger eleven goda möjligheter att inhämta, utveckla, fördjupa och tillämpa kunskaper och värden samt ger en god grund för yrkesverksamhet och fortsatta studier. Utbudet av utbildningar är anpassat till ungdomars efterfrågan och bidrar till etablering i arbetslivet.

Meritvärden avgångselever läsår 2023/2024

Yrkesförberedande program - meritvärden

Program	Antal elever	totalt	Kvinnor	Män	K - M	Riket
Barn och fritid	4	12,6	13,2	12	1,2	13,1
Bygg och anläggning	27	14,5	14,7	14,5	0,2	13
El och energi	63	14,3	15,3	14,1	1,2	13
Fordon och transport	38	12,9	13,7	12,6	1,1	12,8
Handel och administration	5	13,5	14	11,7	2,3	13
Hantverk	5	16,8	16,8	X		13,9
Hotell och turism	2	16	16	X		13,9
Industri tekniska	39	14	14,9	13,6	1,3	13,4
Restaurang och livsmedel	6	15,4	16,2	14,7	1,5	14,2
VVS och fastighet	7	15,2	15,9	14,6	1,3	12,6
Vård och omsorg	8	14,9	14,9	X		13,4
Totalt yrkesprogram	204	14,1	14,9	13,8	1,1	13,3

Av våra 11 yrkesförberedande program hade LG:s avgångselever högre meritvärde på samtliga program jämfört med riket. Högst meritvärde hade eleverna på Hantverksprogrammet med 16,8.

Högskoleförberedande program - meritvärden

Program	Antal elever	totalt	Kvinnor	Män	K - M	Riket
Ekonomi	39	15,1	14,8	16,2	-1,4	14,8
Estetiska	5	14,9	16,9	13,6	3,3	14,9
Naturvetenskap	43	16,6	16,5	16,8	-0,3	15,9
Samhällsvetenskap	38	15,4	15,2	16,5	-1,3	14,5
Teknik	44	14,4	14,5	14,5	0	14,6
Totalt högskoleförberedande	169	15,4	15,5	15,2	0,3	14,9
					0	
Totalt yrkes- och högskoleförberedande	373	14,7	15,3	14,2	1,1	14,4

Av våra 5 högskoleförberedande program hade LG:s avgångselever högre meritvärde på 3 program; ett program låg lika och på ett program hade eleverna något lägre meritvärde jämfört med riket. Högst meritvärde hade avgångseleverna på Naturvetenskapsprogrammet på 16,6.

Måluppfyllelse avgångselever läsår 2023/2024

	2022	2023	2024
Antal elever som gick yrkesförberedande program	209	241	225
Antal elever som gick högskoleförberedande program	191	202	184
Antal avgångselever totalt	400	443	409
Antal/andel elever med yrkesexamen	189 90,4%	207 85,8%	204 90,6%
Antal/andel elever med högskoleförberedande examen	171 89,5%	179 88,6%	169 91,8%
Antal/andel gymnasieexamen totalt	360 90,0%	386 87,1%	373 91,2%
Antal elever med studiebevis från ett yrkesprogram	20	34	21
Antal elever med studiebevis från ett högskoleförberedande program	20	23	15

2024 var andelen elever på Lapplands Gymnasium som nådde gymnasieexamen högre än föregående år.

- **Viktiga förhållanden för resultat och ekonomisk ställning**

Inflationen

Den höga inflationen innebar 2024 och innebär fortsatt höga kostnader för Lapplands Gymnasium och inte minst för de yrkesförberedande programmen. Det var förra året och är fortfarande en stor utmaning att upprätthålla kvaliteten i undervisningen och minska risken att inflationen på ett negativt sätt påverkade och påverkar förutsättningarna för eleverna att få den utbildning och det stöd de har rätt till. Det statsbidrag som staten tilldelade skolväsendet i Sveriges kommuner i juni 2024 för att underlätta det arbetet har till dags dato ej kommit LKF och Lapplands Gymnasium till del.

Färre elever gör sig behöriga till gymnasieskolans nationella program

För att en grundskoleelev i årskurs 9 skall bli behörig till ett yrkesförberedande program på gymnasieskolans nationella program krävs att eleven har godkända betyg i svenska, engelska och matematik samt i minst 5 ytterligare ämnen och för att eleven skall bli behörig till ett högskoleförberedande program krävs godkända betyg i ytterligare 2 ämnen. Beroende på vilket högskoleförberedande program eleven söker så skall de godkända betygen finnas bland de samhällsorienterande ämnena alternativt de naturvetenskapliga ämnena.

Kommun	Andel elever behöriga till yrkesprogram 2022/2023	Andel elever behöriga till yrkesprogram 2023/2024
Riket	85,2%	83,7%
Gällivare	80,2%	72,5%
Jokkmokk	100%	81,0%
Kiruna	82,3%	76,4%
Pajala	89,1%	84,1%

Det ökade antalet elever på Introduktionsprogrammen, d v s de elever som ej gjort sig behöriga till ett nationellt program på gymnasieskolan blir en allt större utmaning för Lapplands Gymnasium såväl organisatoriskt som ekonomiskt. Verksamheten behöver fortsätta att bygga upp sin grundskolekompetens, d v s anställa personal med grundskolekompetens. Fler elever på Introduktionsprogrammen innebär färre antal elever per elevgrupp på nationella program. Kostnaden per elev blir således högre på de nationella programmen. En större andel elever på Introduktionsprogrammen innebär även en sämre genomströmning på gymnasieskolan då eleverna behöver tillbringa längre tid på gymnasieskolan innan de når fullföljda studier och gymnasieexamen.

En mycket stor utmaning framledes blir att upprätthålla det programutbud Lapplands Gymnasium har idag samt den goda kvaliteten verksamheten har idag – bland annat i form av andel elever som når gymnasieexamen - med anledning av den ökade andelen elever som ej nått gymnasiebehörighet parallellt med de kostnadsbesparingar LKF fått av direktionen.

Beskriv verksamheten utifrån följande rubriker. Använd gärna detta dokument och skriv in er text direkt i anslutning till rubrikerna.

De två första delarna kan man börja med redan nu och i viss mån även det tredje avsnittet om ekonomi. Det sistnämnda får man komplettera senare avseende eventuella ekonomiska avvikelser när resultatet för perioden är klart i Agresso. Enligt årets tidplan är det preliminärt den 24 januari som man kan ta fram aktuellt resultat för perioden i Agresso.

- **Ekonomi - En redovisning av helårsresultatet i förhållande till den fastställda budgeten för den löpande verksamheten**

Tkr	Bokfört jan-dec 2024	Budget jan-dec 2024	Avvikelse jan-dec 2024
Intäkter (+)	245715	244065	1650
Personalkostnader (-)	-191887	-191455	-432
Övriga kostnader (-)	-55472	-52610	-2862
Resultat	-1644	0	-1644

Intäkter, avvikelse beror bland annat på:

Interkommunala intäkter -140tkr

Under 2024 hade vi något lägre interkommunala intäkter än vad vi budgeterat för.

Ersättning för Ukrainaelever och ETA-ersättning +900tkr

Det är första gången LKF får ersättning för Ukrainaelever via migrationsverket. Kommunerna ansöker om dessa utifrån underlag som LKF tar fram.

Skolverksmedel för bl a fortbildning och lärarassistent +200tkr

Ersättning för facklig tid +280tkr

Åtgärder: Även fortsättningsvis kommer vi att tillämpa försiktighetsprincipen och inte budgetera intäkterna alltför högt. Till exempel bidrag från Skolverket, försäljning av elevmaterial på yrkesprogrammen och bidrag från LKAB akademien är sådant som budgeterats väldigt lågt.

Personalkostnader, avvikelse beror på:

Ferie-, semester- och uppehållslöneskuld	-725tkr
Pensionsrelaterade kostnader	-300tkr
Ledningsresurs under de 6 första månaderna 2024	-440tkr
Personalkostnader på enhetsnivå	+1000tkr

Åtgärder:

Insatta åtgärder under hösten för att komma till rätta med den negativa budgetavvikelsen vid halvåret var bl a att ej tillsätta vakanta tjänster samt flytta fram vissa kurser till ett annat år vilket innebar ett mindre behov av resurs under andra halvan av 2024. Detta har till viss del givit effekt.

Övriga kostnader, avvikelse beror bland annat på:

Övriga finansiella- och ränteintäkter	+2700tkr
---------------------------------------	----------

Från och med 2024 fördelas finansiella intäkter ut på verksamheterna.

Finansiella kostnader på pensionsavsättningar	-2100 tkr
---	-----------

Fortsatt höga kostnader liksom föregående år. Prognosen för 2025 är kraftigt minskade finansiella kostnader.

Interkommunala kostnader	-86tkr
--------------------------	--------

Kostnad för LG Gällivare efter flytt till Kunskapshuset med anledning av avsaknad av idrottshall och gym, aula, körgård samt garagehyra.	-500tkr
--	---------

Drivmedel	-100tkr
-----------	---------

Ökade kostnader i samband med leasingfordon	-170tkr
---	---------

Reparation och underhåll av maskiner	-485tkr
--------------------------------------	---------

Förbrukningsmaterial yrkesprogram	-370tkr
-----------------------------------	---------

Konsultkostnader, implementering nytt system mm	-560tkr
---	---------

Administrativa tjänster, olika IT-system, programvaror etc	-340tkr
--	---------

IT-kommunikation	-75tkr
------------------	--------

Kompetensutbildning, behörighetsgivande utbildning för yrkeslärare	-90tkr
--	--------

Åtgärder: Arbete med återhållsamhet vad gäller inköp av varor och tjänster har arbetats med under hela 2024. Verksamheterna har fortsatt och fortsätter att se över om man kan hålla nere körtimmar och sett över så att elevarbeten i största möjliga utsträckning säljs för att få intäkter för att klara materialinköp. Fortsatt diskussion med Gällivare och Kiruna kommun med anledning av de kostnadsökningar som blivit efter flytt av verksamhet till nya skolbyggnader.

Sammanfattningsvis

Lapplands Gymnasium ser stora utmaningar med att genomföra utbildningar framför allt på de yrkesförberedande programmen med anledning av alla kostnadsökningar och fördyringar som råder. Lapplands Gymnasium har en stor andel elever som studerar på yrkesförberedande program där vi ser de största kostnadsökningarna.

Det kan konstateras att inflationen negativt har påverkat möjligheten för Lapplands Gymnasium att hålla en budget i balans och samtidigt tillse att eleverna får det stöd och den undervisning de har rätt till. Regeringen tillförde 500 mkr till kommunerna i vårändringsbudgeten 2024 i form av statsbidrag till skolväsendet för att inflationen inte negativt skulle påverka eleverna att få det stöd och den undervisning de har rätt till. Dock har Lapplands Gymnasium ej fått del av dessa medel.

Även allt som har med en större IT-säkerhet och Informationssäkerhet att göra är kostsam för Lapplands Gymnasium. Den stora ökningen av pensionskostnaderna var också en stor utmaning även 2024.

Gymnasieskolan ser dessutom stora utmaningar med att behålla det programutbud verksamheten har idag med anledning av den stora ökningen av antalet ungdomar som ej gjort sig behöriga till ett nationellt program. Dessa behöver i stället tas emot på ett Introduktionsprogram och studera grundskoleämnen på gymnasieskolan.

5.3 Kommunal energi- och klimatrådgivningen - EKR

Statens energimyndighet (Energimyndigheten) beslutar att bevilja stöd i form av bidrag till Gällivare kommun, Jokkmokks kommun, Kiruna kommun och Pajala kommun för genomförande av projektet grundläggande Energi- och klimatrådgivning under perioden 1 januari 2024 – 31 december 2024.

Målgrupperna är enligt förordningen hushåll, företag och organisationer.

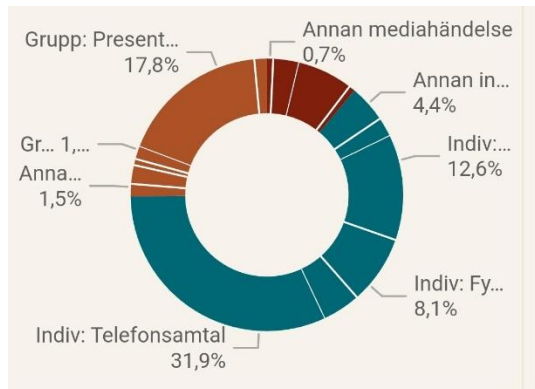
Utöver grundläggande EKR ingår vi som partner i projekt CommiteClimate.

Rådgivningen bidrar aktivt till att

- **mobilisera relevanta** kategorier eller konstellationer av aktörer vilket genererar nya kunskapsutbyten och ökad medvetenhet om energianvändningen.
- genomförda ändamålsenliga och aktuella **metoderna för energirådgivning**, uppföljning samt kommunikation för respektive målgrupp i syfte att uppnå störst utväxling av insatsen.
- aktiv roll för **rådsökandes beslutsprocess** och handlingar genom att förstärka kunskapsunderlag och medvetenhet om energifrågor

- riktade **prioriterade insatser**, en ökad mängd energieffektiviserande åtgärder.
- medverkar i de **obligatoriska utbildningarna**, nationella satsningarna och utvärdering, samt använder Ekorren för rapportering.
- bidrar och **utvecklar den nya nationella webbsidan** och kommunicerar sin verksamhet genom regelbundna kommunikationsinsatser riktade mot rådgivningens målgrupper.
- **samverkar** löpande med de regionala utvecklingsledarna (RUL) och Energimyndigheten

Rådgivningen har under året genomfört 134 ärenden enligt fördelning nedan



Inom projektet CommitClimate skapar vi tillsammans med våra partner från Estland, Lettland och Polen ett verktyg för att simulera olika energiframtider och deras konsekvenser. Det ska hjälpa kommuner att fatta bra beslut för att bli klimatneutralt. Projektet medfinansieras av EU-programmet Interreg Baltic Sea. Under 2024 var fokus på

- att samla in data om energianvändning
- att utveckla simuleringsfunktioner tillsammans med Riga Technical University
- att testa simuleringsverktyget i olika kommuner

5.4 Personliga ombud för psykiskt funktionshindrade

Klientkontakter

De personliga ombuden har under 2024 fortsatt arbetet med att vara en resurs för personer med långvariga psykiska funktionsnedsättningar i enlighet med riktlinjer från Socialstyrelsen. Uppföljningen som är genomförd visar att den vanligaste kontaktorsaken är hjälp med myndighetskontakter, vårdkontakter och ekonomi. Fler klienter behöver hjälp med bostad och den stora bostadsbristen är tydlig bland våra klienter. De flesta klienter har omfattande och sammansatta stödbehov. Den vanligaste kontaktvägen är att personen själv tar kontakt med ombuden.

Under 2024 har 51 personer fått stöd av ombuden under kortare eller längre tid. Det är 23 män och 28 kvinnor som fått hjälp. Under året har 18 personer avslutat sin kontakt med personligt ombud och 28 nya kontakter har upprättats. Av dessa klienter har 14 personer hemmavarande barn. Av de 51 klienterna har det i 11 fall funnits återkommande brister eller händelser.

Kraven på att ha dator med internetuppkoppling och bank id ökar vilket gör det väldigt svårt att kunna utföra uppgifter och myndighetsärenden, vilket kan vara orsaken till att den primära kontaktorsaken är hjälp med myndighetskontakter. En myndighet som sticker ut som svårast att ha

kontakt med är arbetsförmedlingen, där klienterna har svårigheter att klara av de uppgifter som åläggs via Af vilket leder till ekonomiska svårigheter. Detta leder också till att klienterna kan ha svårigheter att få försörjningsstöd då de kräver att klienten fullföljer AF krav.

En annan svårighet som många av klienterna har stora svårigheter med är att hantera när Af bedömer att de är för sjuka för att arbeta och FK bedömer att de är för friska för att vara sjukskrivna. Klienterna hamnar i kläm mellan olika system och det medför stora svårigheter. Många bostadsföretag kräver att man inte har skulder för att få hyra en bostad även om man inte har hyresskulder och att man har fast inkomst. Denna klientgrupp får det allt svårare i samhället.

Under året har 25 kontakter tagits med personliga ombud, dessa har fått information/ vägledning av personligaombud och behovet av personligtombud har eliminerats.

Styrgruppsmöten

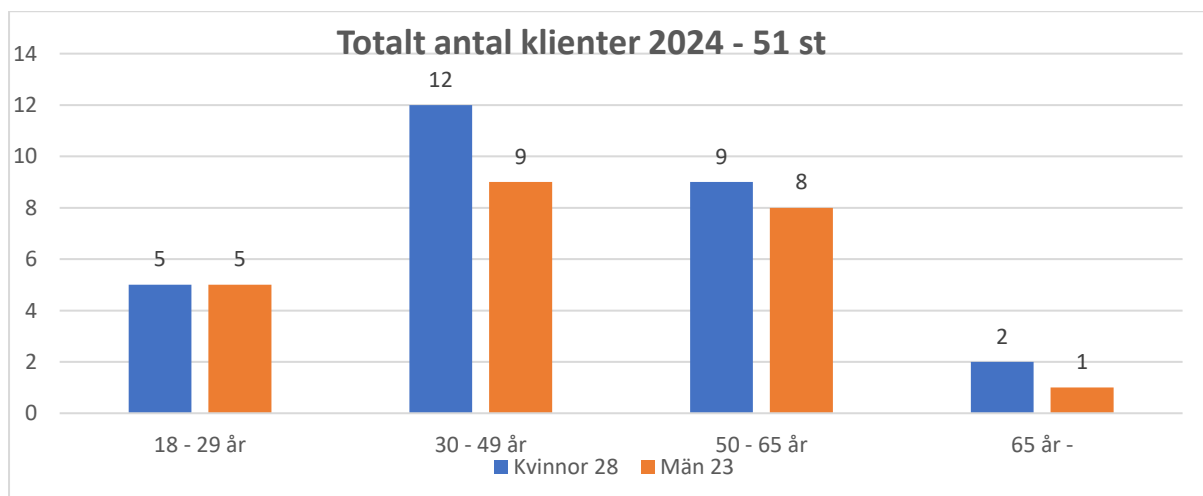
Under 2024 har fyra styrgruppsmöten genomförts. Styrgruppen består av representanter från respektive medlemskommun, närpsykiatri, primärvården samt arbetsförmedlingen och Försäkringskassan.

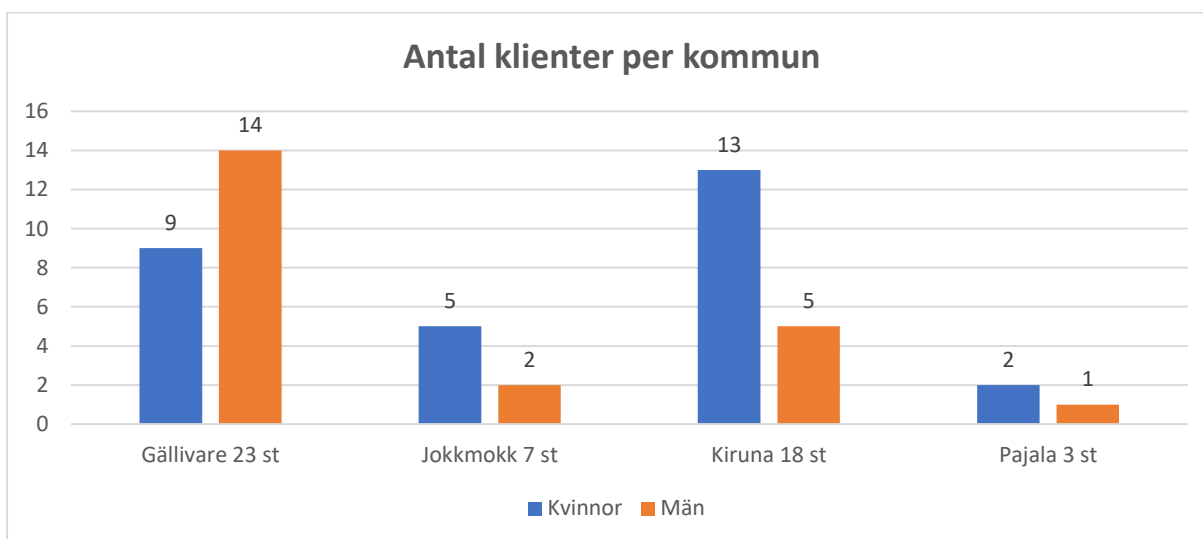
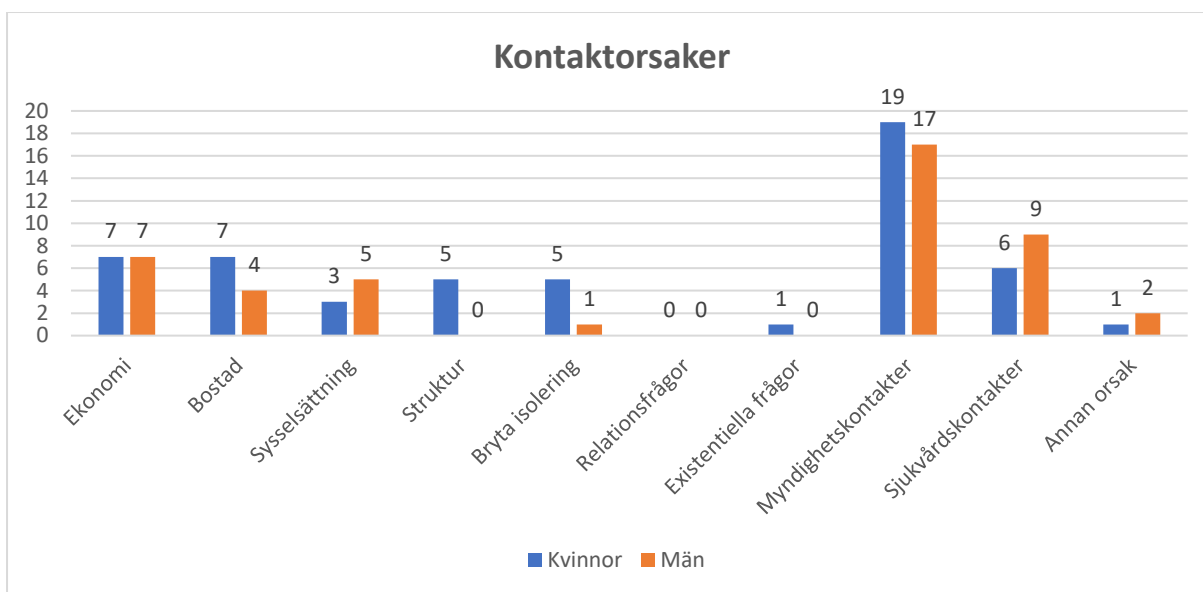
Kompetensutveckling, konferenser

Ombuden har under 2024 deltagit i följande aktiviteter:

- Handledning via Magnolia. Från och med hösten har handledning skett via Sankt Lukas.
- Träff för personligt ombud Norrbotten i Luleå i mars och september.
- Webb föreläsning via länsstyrelsen om Djurskydd, Gode män, NSPH samt via Stadsmissionen om samsjuklighetsutredningen.
- Heldag suicid prevention via Gällivare kommun på våren och en halv dag på hösten.
- Två ombud har gått utbildning för nya personliga ombud via Socialstyrelsen under 3 dagar i november.

Statistik 2024





Verksamhetsmål, finansiella mål 2024



Verksamhetsplan Lapplands kommunalförbund (LKF) 2024-2027

Vision: Lapplands kommunalförbund (LKF) visar vägen

Lockar Kunskap Framåt, Lockar med Kunskap och Framtidstro, Leder Kunskap Framåt, Lovar Kunskap Framåt, Lyfter Kunskap Framåt, Lotsar Kommunmedborgarna Framåt (ngr. ex. utifrån resonemanget att ha L,K och F i visionen)

LKF skapar möjligheter både för kommunmedborgare och medlemskommunerna. LKF skall vara ledande i Sverige inom våra verksamheter genom konkurrenskraft och attraktivitet samt genom att utveckla samverkan med våra medlemskommuner.

LKF står för utbildning, bildning och kunskap i det livslånga lärandet

Ändamålet med verksamheten i Lapplands kommunalförbund är att utveckla och fördjupa samarbetet med parterna och att samordna de gemensamma resurser som innefattas i kommunalförbundets verksamhet för att därigenom åstadkomma ett bättre resursutnyttjande och tillhandahålla en kvalitetsstark och effektiv verksamhet på ett för kommunmedborgarna positivt sätt.

(ur förbundsordningen)

Ledord för LKF

Konkurrenskraft

LKF's verksamhet ska bygga på vetenskaplig grund och evidens med en stor dos av mod, nyfikenhet och nytänkande.

LKF ska arbeta för en god kultur, där vi tillsammans levererar den bästa undervisningen med goda resultat.

LKF ska utvecklas ständigt, genom bla digitala lösningar, elever och studenter ska få dom bästa förutsättningarna och kunskaper inför arbetslivet.

LKF ska ständigt arbeta aktivt med att öka effektiviteten både vad avser verksamhet och ekonomi.

LKF ska bevaka möjligheter till extern finansiering.

Attraktivitet

LKF ska vara en attraktiv arbetsgivare där delaktighet, trygghet och ledarskap står i fokus

LKF ska erbjuda flexibla och relevanta utbildningar för elever/ studenter och arbetsmarknaden.

Samverkan

LKF ska präglas av en stark samverkan mellan alla verksamheter.

LKF's samverkan med medlemskommunerna ska stärkas för att hitta gemensamma utvecklingsområden.

LKF ska ha en nära samverkan med näringslivet och andra aktuella aktörer.

Övergripande mål 2024-2027

- Att öka samverkan inom LKF verksamheterna för flexibelt utbildningsutbud med hög kvalitet och för att säkra kompetensförsörjningen
- Att ge attraktiva utbildningar- för elever, studenter och arbetsmarknad
- Att utveckla en öppen och förtroendefull samverkan med medlemskommunerna
- Att ha en resurs- och kostnadseffektiv verksamhet
- Att vara en attraktiv arbetsgivare

Finansiella mål

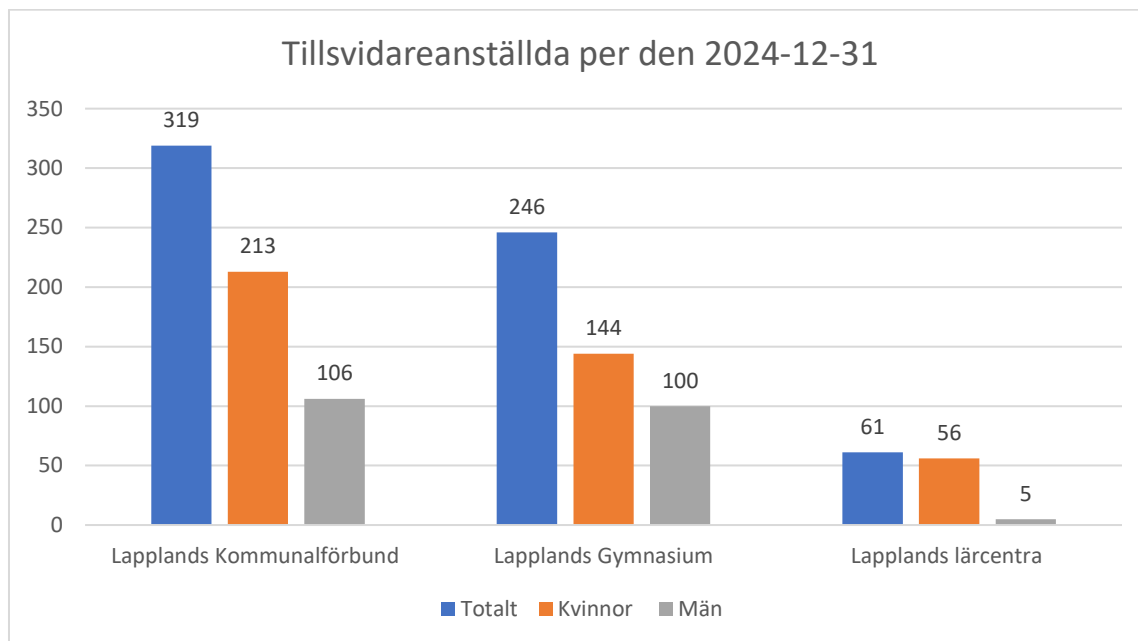
- Verksamheten inom Lapplands kommunalförbund skall bedrivas på ett sådant sätt att den av direktionen beslutade budgeten inte överskrids. Om verksamhetsmålen och de ekonomiska resurserna inte harmonierar skall verksamheten anpassas till de ekonomiska förutsättningarna.
- Kommunalförbundets prognossäkerhet skall vara god och rapporter skall regelbundet lämnas till direktionen. Vid avvikelser mellan prognos och beslutad årsbudget skall åtgärder vidtas och redovisas till direktionen.
- Målet för kapitaltillskott från ägare är 0% - inget kapitaltillskott skall ske under budgetåret.
- Eventuella investeringar skall finansieras med egna medel eller med investeringsmedel som medlemskommunerna beviljat efter äskande från förbundsdirektionen.
- Kommunalförbundet får endast ta lån maximalt motsvarande av direktionen godkända investeringar – ingen annan låneskuld skall förekomma.
- Kommunalförbundets långsiktiga kapitalförvaltning skall följa de riktlinjer för medelsförvaltning för LKF som antagits av direktionen.
- Kommunalförbundets likviditetsreserv ska motsvara en månads löpande utgifter. Se vidare instruktioner i riktlinjer för medelsförvaltning för LKF som antagits av direktionen.

- God ekonomisk hushållning råder inom kommunalförbundet när samtliga finansiella mål uppnåtts samtidigt som verksamhetsmålen uppvisar god målpuffyllelse (har gällt sedan tidigare, men bara funnits med i ett protokoll, anm. från revisorerna)

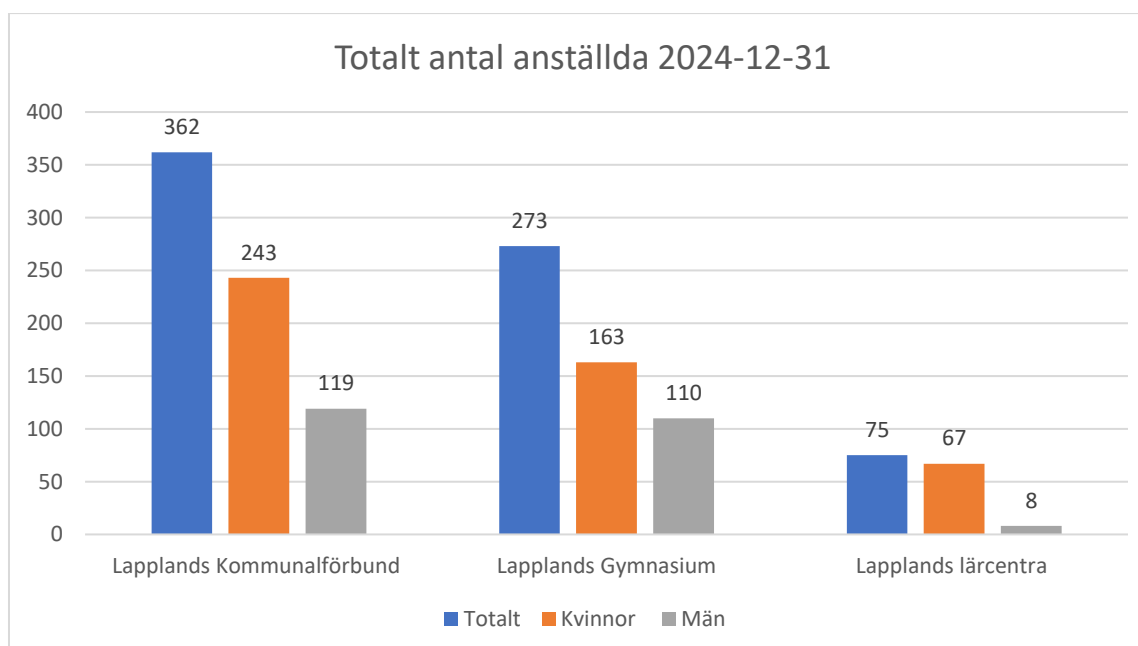
Personalförhållanden 2024

Bilaga 2

Antalet tillsvidareanställda inom Lapplands kommunalförbund per den 31 december 2024 presenteras i diagrammet nedan:

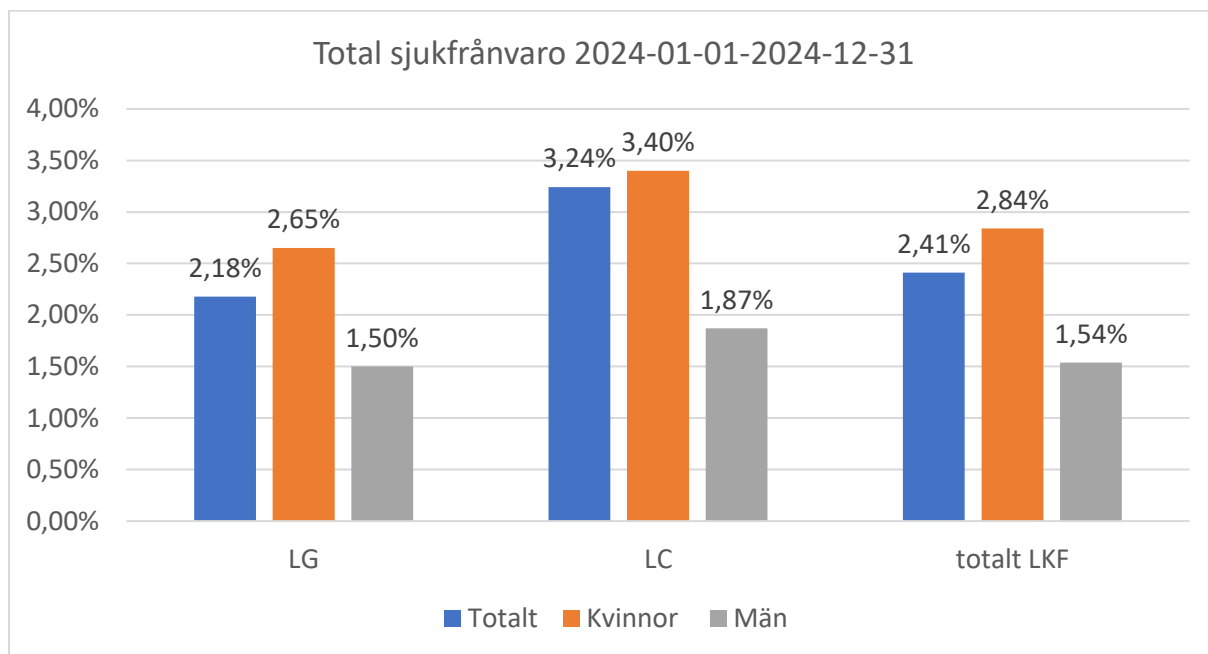


Totalt antal anställda exklusive timanställda inom LKF vid samma tidpunkt presenteras i diagrammet nedan:

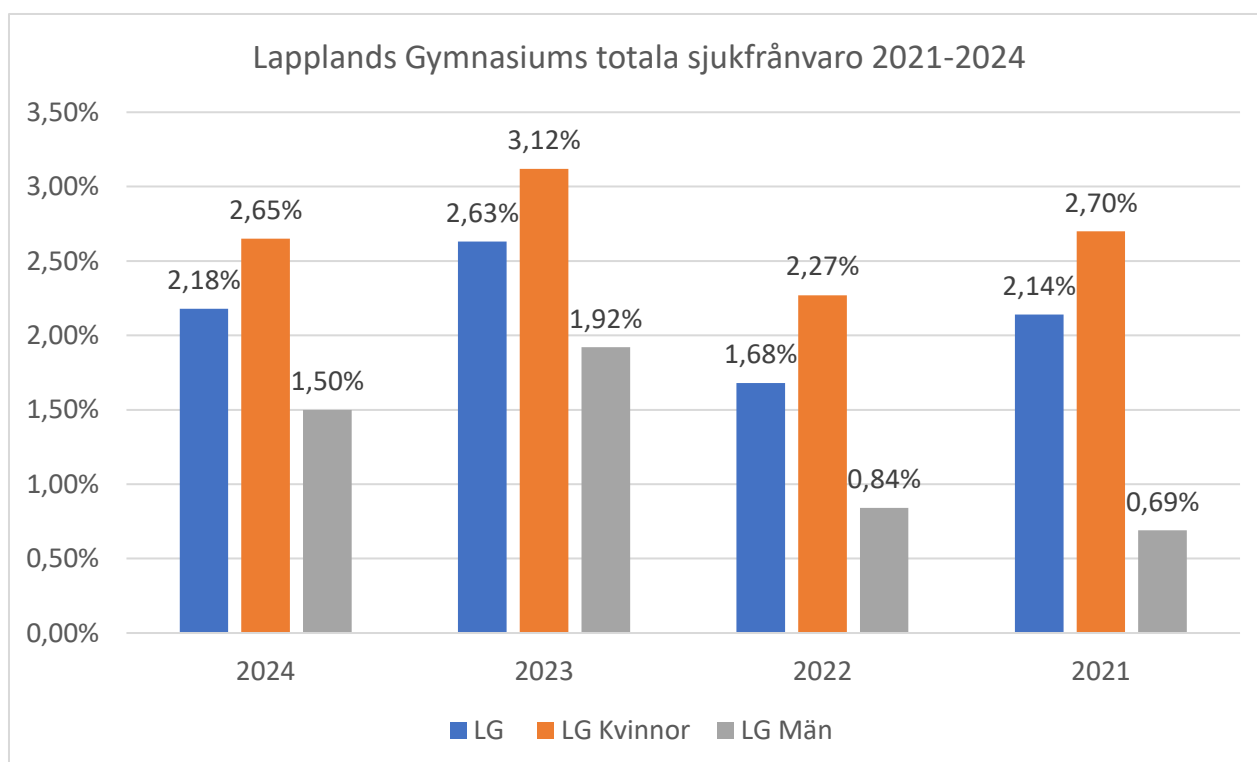


Sjukfrånvaro

Total sjukfrånvaro i procent av överenskommen arbetstid för perioden 2024-01-01 – 2024-12-31 presenteras i stapeldiagrammet nedan. Diagrammet tydliggör total sjukfrånvaro och motsvarande siffror för kvinnor och män inom Lapplands Gymnasium, Lapplands lärcentra samt LKF. LKF har totalt sett en låg sjukfrånvaro.

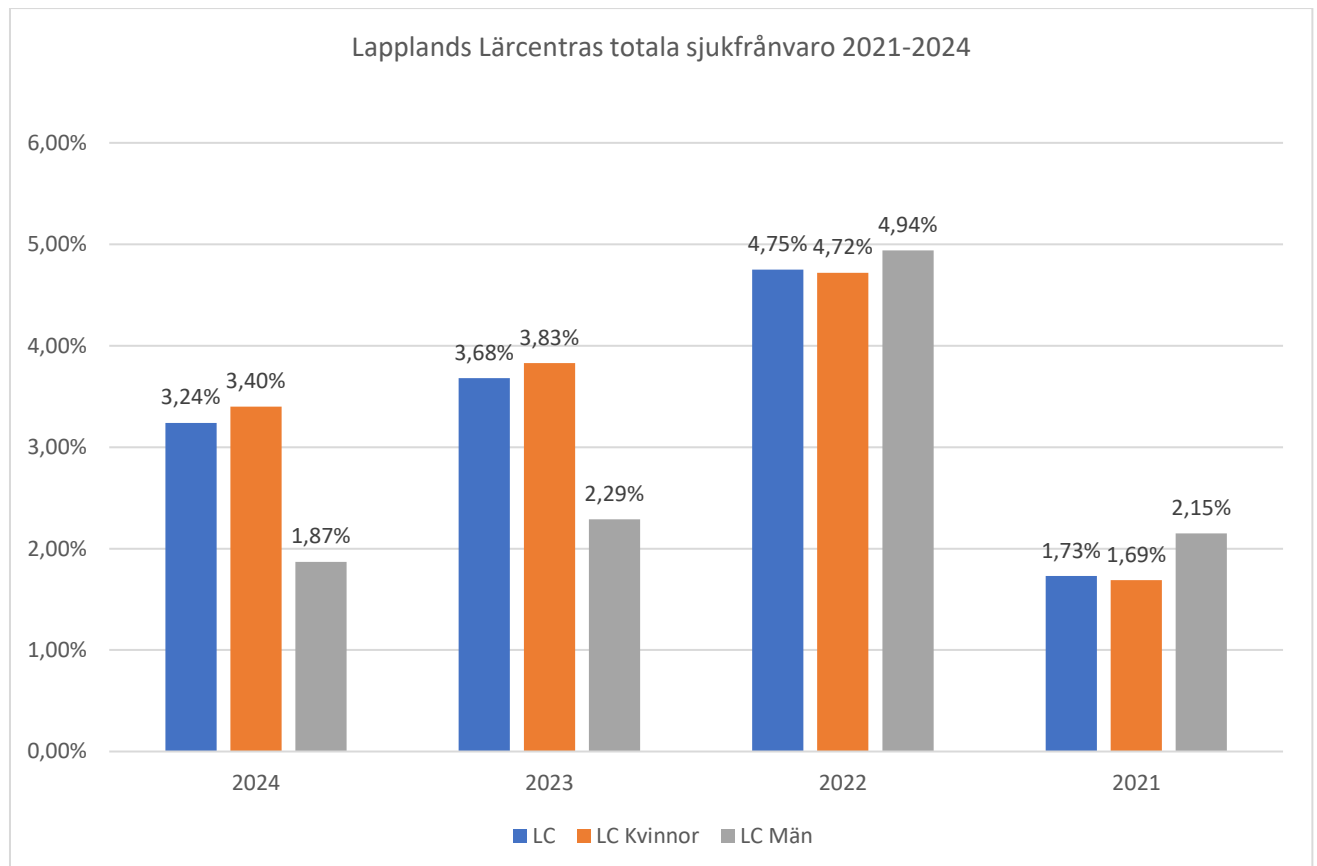


LG Total sjukfrånvaro 2021–2024



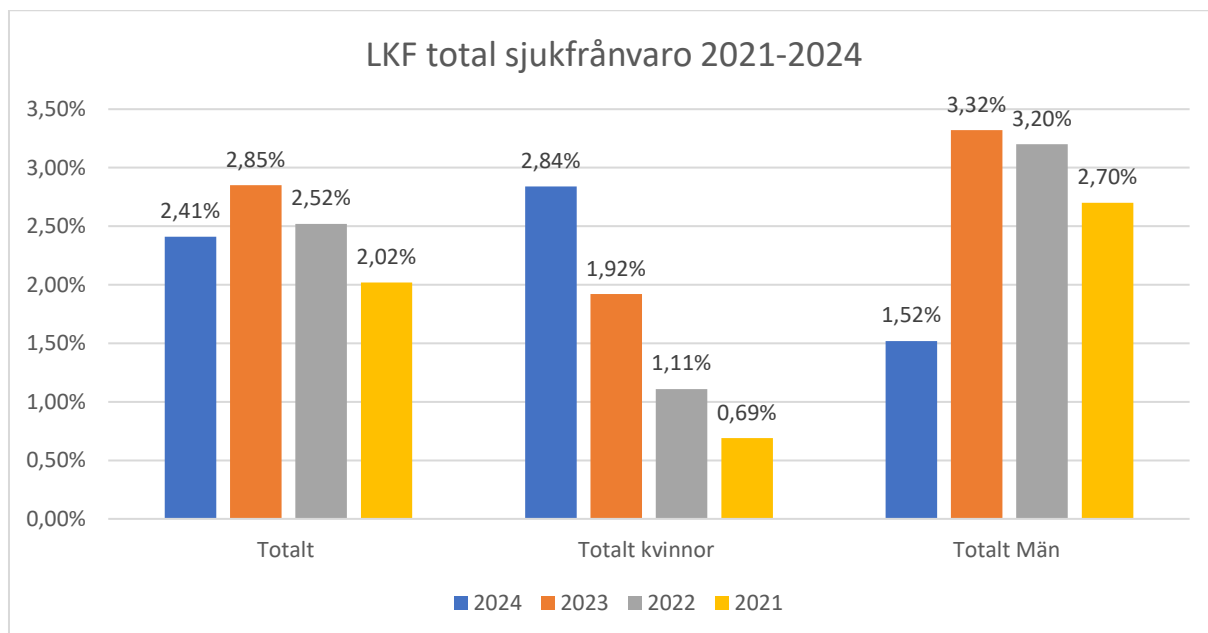
Diagrammet ovan visar att den totala sjukfrånvaron har minskat inom Lapplands Gymnasium under de senaste tre åren. Föregående år ökade samtliga grupper sin sjukfrånvaro. Nivåerna under föregående år var däremot fortfarande låga i jämförelse med SKR:s statistik för sjukfrånvaroredovisning för kommuner i Sverige där medelvärdet för det året var 7,5%. 2024 års statistik visar däremot att samtliga grupper minskar sin sjukfrånvaro inom Lapplands Gymnasium. Trenden är däremot att kvinnor tenderar att ha fler sjukfrånvardagar än vad männen har inom förbundet vilket presenteras mer utförligt nedan i rapporten-

LC total sjukfrånvaro 2021–2024



Diagrammet ovan visar att den totala sjukfrånvaron för Lapplands Lärcentra under 2024 har minskat konstant under de tre senaste åren, däremot återfinns en ökning i jämförelse med 2021. De låga nivåerna under 2021 kan kopplas mot pandemin som påverkade våra verksamheter i stor grad och verksamhetsanpassningar rådde vid tillfället vilket gör att sjukfrånvaroredovisningen från den tiden fluktuerar i större grad. Det var under tiden svårt att veta till vilken grad medarbetare var sjuka och också arbetade hemma, vilket så klart kan påverka statistiken. Det är däremot positivt att sjukfrånvaron ständigt minskat under tre år.

LKF total sjukfrånvaro 2020–2023

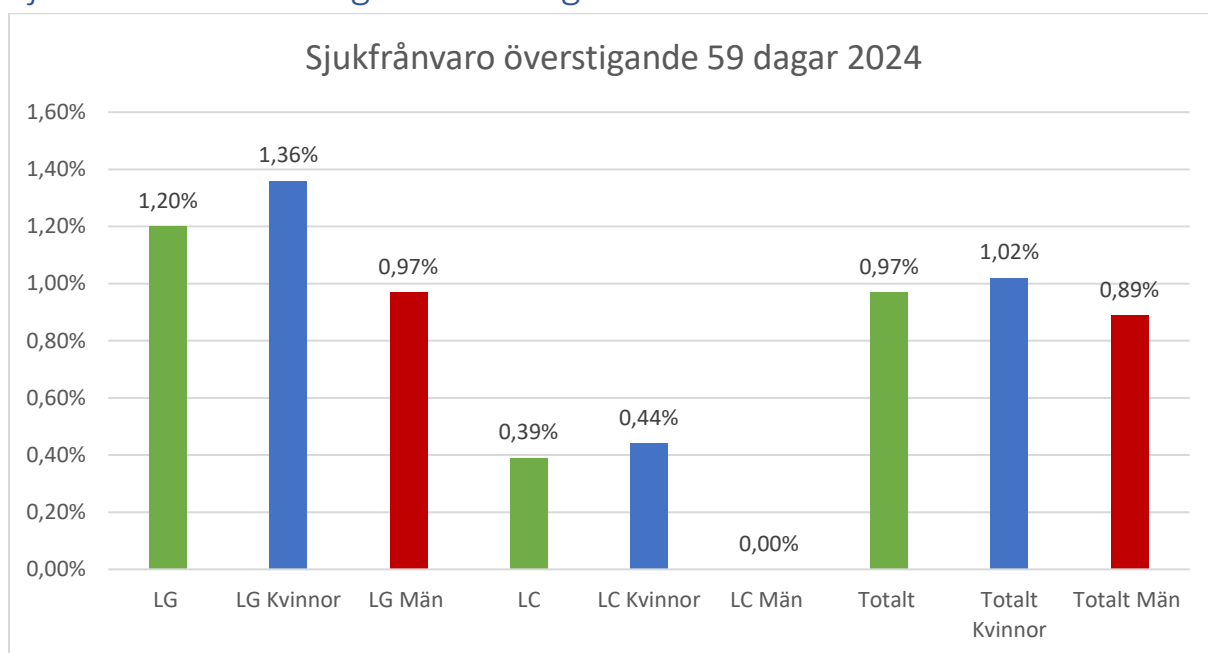


Den totala sjukfrånvaron inom LKF har totalt sett minskat under 2024 och är lägre än föregående två åren visas ovan. Statistiken visar att sjukfrånvaron ökat för kvinnor och är totalt sett högre än samtliga föregående år. Sjukfrånvaron minskar drastiskt för männen inom förbundet under 2024 i jämförelse med föregående år. Föregående år hade förbundet många sjukskrivningar som inte härrörde sig till arbetet vilket troligtvis påverkade sjukfrånvaron totalt sett, detta är inte fallet idag vilket troligtvis påverkar nivåerna till att vara lägre.

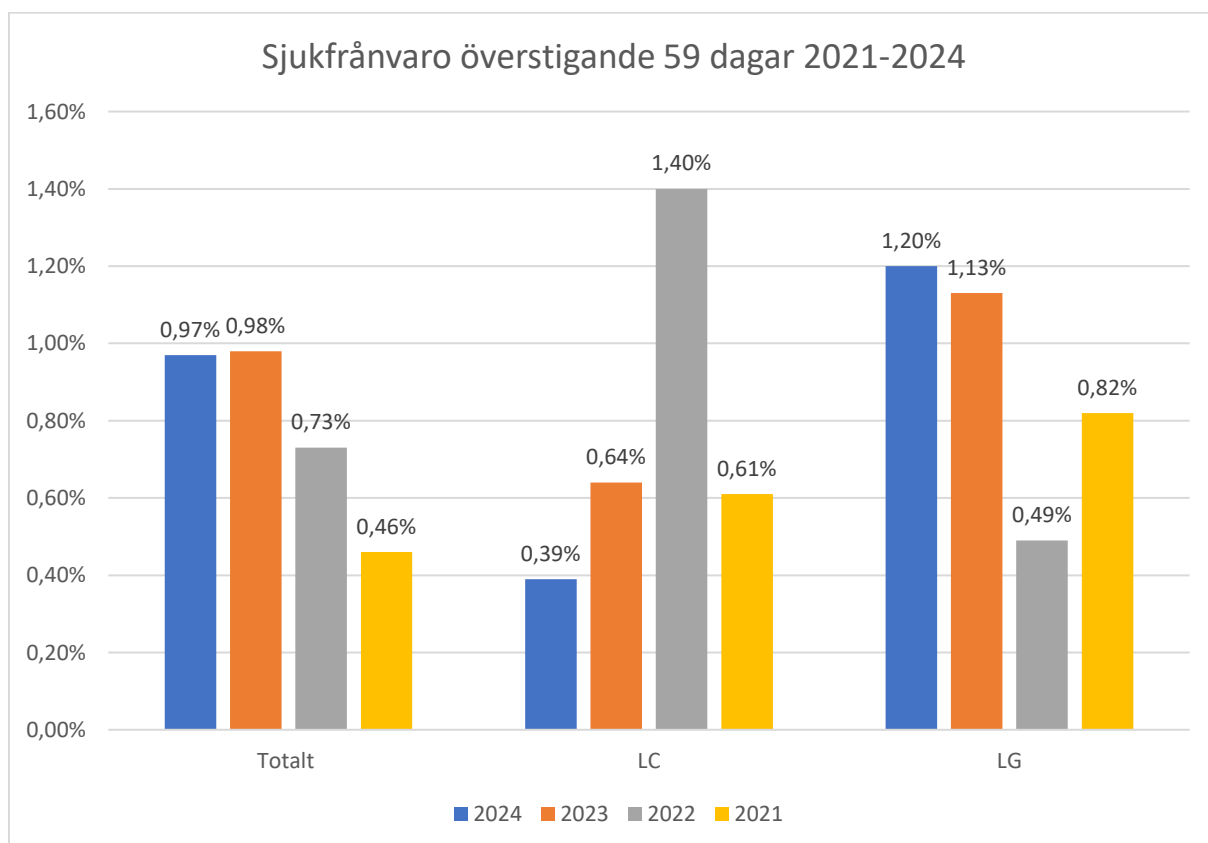
Statistiken för sjukfrånvaro fluktuerade mycket under covid-19 och nu kan vi under de efterkommande åren se en viss stabilisering i nivåerna för total sjukfrånvaro inom förbundet.

Vid jämförelser som gjorts mot den obligatoriska sjukfrånvaron som rapporteras av kommuner till SKR kan det utläsas att LKF:s sjukstatistik tenderar att vara låg. Den sjukstatistik som nu finns tillgänglig från SKR (2023 års statistik) visar ett medelvärde för total sjukfrånvaro som uppgår till 7,5%. Att LKF under 2023 hade en total sjukfrånvaro på 2,85, vilket är det högsta som uppmätts sedan 2020 visar ändå på den låga nivån av sjukfrånvaro som förbundet tenderar att ha när det jämförs nationellt.

Sjukfrånvaro överstigande 59 dagar 2024



Andelen långtidsfrånvaro i procent, det vill säga andel av den totala sjukfrånvaron som överstiger 59 dagar tydliggörs i stapeldiagrammet ovan för perioden 2024. Diagrammet visar andelen långtidsfrånvaro och motsvarande siffror för kvinnor och män inom Lapplands Gymnasium, Lapplands lärcentra samt LKF.



I diagrammet ovan presenteras sjukfrånvaro överstigande 59 dagar för åren 2021–2024. För LKF har långtidsfrånvaron totalt sett minskat i jämförelse med 2023. Den verksamhet som minskar i jämförelse mot föregående år är LC vilket kan förklaras till viss del av LC:s ökade sjukfrånvaro under 2022 som påverkades av sjukskrivningar vilka inte härrörde till arbetet. För LG ökar däremot sjukfrånvaron något i denna mätning.

Obligatoriska sjukfrånvaroredovisningen 2023, kommuner, SKR

Obligatoriska sjukfrånvaroredovisningen 2023, kommuner

Nyckeltalens definitioner:

- 1) Total sjukfrånvarotid / sammanlagd ordinarie arbetstid
- 2) Summa tid med långtidssjukfrånvaro (minst 60 dagar) / total sjukfrånvarotid
- 3) Summa sjukfrånvarotid för kvinnor / sammanlagd ordinarie arbetstid för kvinnor
- 4) Summa sjukfrånvarotid för män / sammanlagd ordinarie arbetstid för män
- 5) Summa sjukfrånvarotid i åldersgruppen 29 år eller yngre / sammanlagd ordinarie arbetstid i åldersgruppen 29 år eller yngre
- 6) Summa sjukfrånvarotid i åldersgruppen 30-49 år / sammanlagd ordinarie arbetstid i åldersgruppen 30-49 år
- 7) Summa sjukfrånvarotid i åldersgruppen 50 år eller äldre / sammanlagd ordinarie arbetstid i åldersgruppen 50 år eller äldre

Tom cell = uppgift saknas

Enhets- kod	Enhet	1) Sjuk- frånvaro	2) Långtids- sjukfrånvaro	3) Sjuk- frånvaro	4) Sjuk- frånvaro	5) Sjuk- frånvaro	6) Sjuk- frånvaro	7) Sjuk- frånvaro	
		totalt %	minst 60 dagar %	kvinnor %	män %	29 år eller yngre %	30-49 år %	50 år eller äldre %	
	Min		5	20,1	5,4	2,4	2,6	4	5,6
	Max		10,7	71,7	11,9	8,1	14,9	10,1	12,2
	Vägt medelvärde		7,5	42	8,3	5,2	7,1	6,9	8,3
25	Norrbottnens län		7	39,1	7,8	4,4	6,8	5,9	7,9
2506	Arjeplogs kommun		9,7	41,6	11,3	5,5	14,9	9,0	8,8
2510	Jokkmokks kommun		7,0	32,8	7,9	3,9	5,3	6,1	8,0
2513	Övertorneå kommun		7,8	38,8	9,2	4,5	5,9	7,7	8,3
2518	Övertorneå kommun		7,6	37,4	8,4	5,3	5,1	6,6	8,8
2521	Pajala kommun		7,5	43,0	8,4	4,2	6,6	6,3	8,3
2523	Gällivare kommun		8,4	34,8	9,7	4,7	7,0	7,2	9,8
2580	Luleå kommun		6,9	39,2	7,8	4,3	6,7	6,0	7,8
2581	Piteå kommun		6,6	38,5	7,2	4,6	7,3	6,0	7,1
2582	Bodens kommun		5,7	29,8	6,2	4,5	6,1	4,9	6,5
2583	Haparanda stad		8,2	43,8	9,3	4,6	5,8	5,6	9,9
	Kiruna Kommun								

Ovan redovisas obligatorisk sjukstatistik från kommuner i angränsning till LKF. Det visar även ett minivärde och maxvärde för samtliga kommuners inrapporterade sjukstatistik under 2023 som är det senaste underlaget att tillgå för tillfället. Vid jämförelse mot LKF:s sjukstatistik kan det konstateras att LKF har en mycket låg total sjukfrånvaro.

Total sjukfrånvaro för LKF per åldersgrupp och kön för perioden

2024-01-01 – 2024-12-31 presenteras nedan tillsammans med frånvarotimmar respektive ordinarie arbetstid, även den i timmar.

Sjukfrånvaro åldersgrupp procent

Sjukfrånvaro Ord arbetstid

0–29	3,51%	793	22 589
30–49	1,23%	3388	275 545
50-	3,11%	13 311	428 191
Totalt	2,41%	17 491	726 324
Kvinnor			
0–29	5,70%	706	12 387
30–49	1,54%	2965	192 007
50-	3,60%	10 114	281 246
Totalt	2,84%	13 785	485 640
Män			
0–29	0,85%	86	10 202
30–49	0,51%	423	83 537
50-	2,18%	3197	146 945
Totalt	1,54%	3706	240 684

Åldersstrukturen

Inom 5 år kommer ca 25 % av LKFs månadsanställda att ha uppnått 65 år vilket är en femtedel av personalstyrkan. De som är över 50 år motsvarar 58 % av de totalt anställda inom LKF exklusive intermitterant anställda. Det innebär att en femtedel av personalstyrkan måste nyrekryteras inom de kommande 5 åren och mer än halva personalstyrkan inom de kommande 15 åren, enbart på grund av pensionsavgångar. Vid jämförelse med 2023 finns en stark tendens till förändring i åldersstrukturen som visar på ett ökat behov av nyrekrytering enbart på grund av pensionsavgångar inom båda ovannämnda tidsintervaller.

Förbundet har antagit en lönestrategi som strategiskt delvis fokuserar på kompetensförsörjning. Detta innebär att vi framåt kommer arbeta mer effektivt med att vara en attraktiv arbetsgivare både för personal som redan arbetar hos oss i syfte att bibehålla dessa i sin anställning och för arbetsökande som kan tänka sig att söka sig till oss. Arbetet med lönestrategin kommer fokusera på lönebildning, kompetensutveckling och fortsatt arbete för att utveckla förmånerna inom förbundet.

Det ställs stora krav på arbetsgivare idag och i synnerhet arbetsgivare inom offentlig sektor att klara kompetensförsörjningen med tanke på den demografi som Sverige idag har. LKF står inför en utmaning när det kommer till att attrahera och bibehålla personal och därför är det viktigt att vi i våra egna strategier arbetar för att skapa processer som är hållbara nu och i framtiden för vår egen kompetensförsörjning.

