

## SAMMANTRÄDESPROTOKOLL

Protokoll fört vid direktionmöte inom Lapplands kommunalförbund.

**Tid** onsdagen den 18 juni 2014 kl. 13.00 – 15.15

**Plats** Kiruna, Kunskapsparken Lärcentra

### Närvarande

Tommy Nyström, Gällivare ordförande  
Birgitta Larsson, Gällivare  
Kristina Zakrisson, Kiruna  
Rune Lans, Kiruna till § 45  
Gunnar Selberg, Kiruna  
Robert Bernhardsson, Jokkmokk  
Karin Vannar, Jokkmokk  
Kurt Wennberg, Pajala

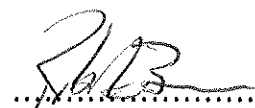
### Övriga deltagande


Lena Jatko, kommunchef Pajala  
Anders Nygårds, kommunchef Jokkmokk  
Mats Dahlberg, bitr. kommunchef Kiruna  
Monika Larsson, personalavdelningen Gällivare till §41  
Lennart Andersson, kanslichef LKF  
Monica Lundkvist, vuxenutbildningschef LKF  
Anna-Karin Ukonsaari, controller LKF  
Marie-Louise Löfgren, ekonom LKF  
Curt Forsman, upphandlingssamordnare LKF till §47  
Robert Peuravaara, vik. personalstrateg, sekreterare LKF

### Underskrifter

Ordförande  .....  
Tommy Nyström

Sekreterare  .....  
Robert Peuravaara

Justerare  .....  
Robert Bernhardsson

 .....  
Kristina Zakrisson

**§ 37 Mötets öppnande**

Ordförande förklarar mötet öppnat.

**§ 38 Justerare**

Att justera jämte ordförande utses Robert Bernhardsson och Kristina Zakrisson.

**§ 39 Fastställande av dagordning**

Dagordningen fastställs med följande förändring,  
Utredningsuppdrag ledningsorganisation LKF, förslag flyttas fram till § 41.  
Extra ärendet, förslag gällande revidering av budget 2014 för LKF,  
flyttas fram för att behandlas under § 45, direkt efter ärendet kring budget 2015.

**§ 40 Föregående protokoll**

Föregående protokoll från direktionsmöte 140509 lades med  
godkännande till handlingarna.

**§ 41 Utredningsuppdrag ledningsorganisation LKF, förslag**

Direktionen beslutade 2014-05-09  
att uppdraga till kommunchef Lennart Johansson att tillsammans med personalchef  
Lena Rantakyrö återkomma till direktionsmötet 2014-06-18 med förslag på  
utredningsupplägg gällande LKF:s ledningsorganisation.

Syftet med utredningen skulle vara att förtydliga LKF:s ledningsorganisation genom att  
föreslå förändringar så att den i högre utsträckning speglar medlemskommunernas  
ledningsorganisationer. Bland annat bör tjänstebenenämningen för kanslichefen ses över.  
Då ev. förändringar kan förväntas påverka tjänstebenenämning och delegation för LKF:s  
tjänstemannaledning lades uppdraget att påbörja arbetet hos tjänstemän i en av  
medlemskommunerna – Gällivare.  
Ett första förslag på förändringar har utarbetats av Gällivare kommuns personalavdelning.  
Handlingarna innehåller också hänvisningar till några av de styrdokument som påverkas.  
Bilaga 1.

Ordförande ber LKF:s tjänstemän att lämna rummet. Ärendet föredras därefter av  
personalhandläggare Monica Larsson från Gällivare kommun.

LKF:s tjänstemän återvänder efter att överläggningarna är klara.

**Förslag till beslut**

Ordförande föreslår direktionen besluta

att gymnasienämndens synpunkter på förslaget till ny ledningsorganisation skall inhämtas.

att synpunkter från berörda chefstjänstemän inom LKF och från kommunchefer  
från respektive kommun ska inhämtas

att förslaget skall göras till föremål för information och förhandling enligt MBL

att direktionen därefter ska behandla förslaget vid sammanträdet 2014-10-03.

**Beslut**

Direktionen beslutar

att gymnasienämndens synpunkter på förslaget till ny ledningsorganisation skall inhämtas

att synpunkter från berörda chefstjänstemän inom LKF och kommunchefer från resp. kommun ska inhämtas

att förslaget skall göras till föremål för information och förhandling enligt MBL

att direktionen därefter ska behandla förslaget vid sammanträdet 2014-10-03.

**§ 42 Ekonomisk rapport LKF, jan-maj**

Anna-Karin Ukonsaari föredrar de grafer som utarbetats gällande budget och utfall för förbundets olika verksamhetsgrenar.

I den bifogade rapporten har intäkter från LKAB-akademien inte tagits med. Bilaga 2. Detta för att underlätta uppföljningen av utfallet i förhållande till beslutad budget.

Sammanfattningsvis visar rapporten att det ekonomiska läget fortfarande är aningen bättre än den periodiserade budgeten. Enligt denna skulle LKF:s totala kostnader efter fem månader överskrida intäkterna med 1 362 tkr men de totala kostnaderna överskrider intäkterna med endast 212 tkr.

Prognosen efter årets första fem månader är liksom vid förra direktionssammanträdet att LKF på helårsbasis kommer att kunna uppvisa en budget med överskott på + 1 500 tkr. Prognosen gäller under förutsättning att gymnasiet fullföljer beslutad volymanpassning.

Kansliet har under perioden en avvikelse om - 91 tkr i förhållande till budget. Detta beror till största delen på kostnader för extra personal och delar av tjänster där extern finansiering ännu inte inkommit.

Lapplands Gymnasium har en avvikelse i förhållande till budget om +1 850 tkr. En del av denna avvikelse beror dock på att icke budgeterade externa intäkter om ca 700 tkr inkommit utan att kostnaderna som svarar mot intäkterna ännu upparbetats.

Lapplands lärcentra uppvisar en avvikelse om ca -608 tkr. Detta beror till största delen på att kostnader för statligt finansierade utbildningar bokförts medan de bidragen för dessa utbildningar ännu inte inkommit till respektive kostnadsställe.

**Förslag till beslut**

Ordförande föreslår direktionen

att med godkännande lägga informationen till handlingarna.

## Beslut

Direktionen beslutar

att med godkännande lägga informationen till handlingarna.

### **§ 43 Förslag från gymnasienämnden gällande principerna för LKF:s investeringar, återrapport från fortsatt beredning.**

Kanslichef Lennart Andersson föredrar.

Vid direktionens sammanträde 2014-09-05 behandlades förslag från gymnasienämnden gällande framtida hantering av LKF:s investeringar och de kapitalkostnader som dessa medför. Direktionen beslutade vid det sammanträdet:

att uppdra till kansliet att i dialog med medlemskommunerna bereda ärendet ytterligare inför direktionens sammanträde 2014-06-18.

Denna beredning har påbörjats i samband med möte mellan LKF och medlemskommunernas kommunchef och ekonomichefer 3 juni. Frågan är komplex och mer tid för beredning kommer att behövas. En arbetsgrupp bestående av kommunernas ekonomichefer och tjänstemän från LKF har bildats. Gruppens uppdrag är att förutsättningslöst se över möjligheter och svårigheter kring hanteringen av LKF:s investeringar och lägga fram förslag på förändringar i dagens riktlinjer. Dessa förslag föreläggs därefter direktionen.

Efter detta har arbetsgruppen också uppdraget att se över LKF:s fördelningsnycklar i syfte att ev. kunna föreslå förbättringar/förenklingar som underlättar hela budgetprocessen och kommunikationen kring denna.

### **Förslag till beslut**

Beredningen/ordföranden föreslår direktionen besluta

att lägga informationen med godkännande till handlingarna.

## Beslut

Direktionen beslutar

att lägga informationen med godkännande till handlingarna.

### **§ 44 Preliminär budget 2015 och treårsplan 2015-17 för LKF, förslag**

Kanslichef Lennart Andersson föredrar.

Direktionens beslut från maj månad gällande budget och treårsplan

Direktionen beslutade 2014-05-09

att uppdra åt kansliet att bereda budgetförslaget ytterligare inför sammanträdet 2014-06-18

att ett ytterligare förslag skall utarbetas som innebär oförändrat total rambudget för LKF 2015 i förhållande till år 2014

att en översiktlig konsekvensbeskrivning skall göras av det alternativa förslaget.

Vid sammanträdet 18 juni har direktionen att fatta beslut om det reviderade förslaget som återfinns i bilaga 3. Sedan skall den av direktionen beslutade preliminära budgeten göras till föremål för erforderliga politiska beslut i medlemskommunerna under hösten. Efter detta kan direktionen fastslå slutlig budget för kommunalförbundet och därmed kommunernas medlemsavgifter för nästkommande år. Under de senaste åren har detta skett först vid direktionens decembersammanträde.

Kommunchefen och ekonomichefer från kommunerna samt LKF:s tjänstemän har detta år träffats vid ett distansmöte 14 mars och ett fysiskt möte 3 juni för diskussioner kring budgetprocessen.

Mötet den 3 juni hölls efter att direktionen beslutat att ett alternativt, lägre budgetförslag skulle utarbetas. Vid detta möte diskuterades också den allt för höga budgetering av ackumulerade löneökningkostnader som funnits med i underlagen inför 2013, 2014 och 2015 års budgetprocess.

Löneökningkostnader – för högt belopp för ackumulerade löneökningar i tidigare underlag:

Respektive års löneökningar ingår i treårsplanen med 9 månaders effekt det aktuella året och med 12 månaders effekt för kommande år. LKF utgår i denna preliminära budget tills vidare från löneökningar om 3.0 % per år under treårsperioden.

I tidigare underlag hade den ackumulerade kostnaden från föregående års löneökningar inräknats med ett för stort belopp.

På grund av ett formfel i underlagen hade löneökningkostnader motsvarande ca 3900 tkr för högt belopp lagts in i preliminär budget 2015 och i treårsplanen.

På motsvarande sätt fanns för höga belopp gällande ackumulerade löneökningar med i direktionens beslutsunderlag inför 2013 och 2014 års budgetbeslut. I efterkommande punkt på dagordningen återfinns också ett förslag från beredningen att på grund av detta revidera innevarande års budget.

Lennart Andersson föredrog vidare hur felräkningen lett fram till överbudgetering 2013 och 2014 samt ett antal faktorer där icke budgeterade kostnader tillkommit från 2012 och framåt. Gymnasieskolans volymanpassning de aktuella åren går också igenom. Redovisningen är ett försök att visa varför förbundet inte kunnat uppvisa ett överskott trots överbudgetering/felräkningen gällande löneökningkostnader.

I övrigt har inga förändringar genomförts i förhållande till det förslag direktionen behandlade vid sammanträdet 2014-05-09. Ingen konsekvensbeskrivning har genomförts av det reviderade förslaget eftersom kansliets bedömning är att det kan genomföras utan nerdragningar av verksamhet eftersom förändringarna enbart berör fejräknade löneökningskostnader.

### **Förslag till beslut**

Beredningen föreslår direktionen besluta

att godkänna preliminär budget 2015 och treårsplan 2015-17 för LKF enligt bilaga 3

att ställa preliminär budget 2015 och treårsplan 2015-17 för LKF vidare till medlemskommunerna för erforderliga politiska beslut.

### **Beslut**

Direktionen beslutar

att godkänna preliminär budget 2015 och treårsplan 2015-17 för LKF enligt bilaga 3

att ställa preliminär budget 2015 och treårsplan 2015-17 för LKF vidare till medlemskommunerna för erforderliga politiska beslut.

## **§ 45 Förslag gällande revidering av budget 2014 för LKF**

### **Bakgrund**

I direktionens beslutsunderlag inför budgetbesluten budgetåren 2013 och 2014 har för stora belopp för ackumulerade löneökningskostnader inräknats.

I beredning med LKF:s ordförande och vice ordförande har denna överbudgetering diskuterats och vägts mot andra budgetpåverkande faktorer i verksamheterna och förbundets ekonomiska läge. Effekterna på respektive års budget kommer också att föredras vid direktionens sammanträde.

### **Förslag till beslut**

Beredningen föreslår direktionen besluta

att med anledning av överbudgetering avseende löneökningskostnader reducera förbundets budget med 1 500 tkr innevarande år

att förbundets budget 2014 därmed ska uppgå till 230 013 tkr

att reduceringen fördelas mellan LKF-verksamheterna i proportion till den totala budgetomslutningen och återbetalas till medlemskommunerna med fördelning enligt förbundsordningen.

## Beslut

Direktionen beslutar

att med anledning av överbudgetering avseende löneökningskostnader reducera förbundets budget med 1 500 tkr innevarande år

att förbundets budget 2014 därmed ska uppgå till 230 013 tkr

att reduceringen fördelas mellan LKF-verksamheterna i proportion till den totala budgetomslutningen och återbetalas till medlemskommunerna med fördelning enligt förbundsordningen.

### § 46 Revidering av upphandlingspolicy, förslag

Curt Forsman ger först en allmän information om verksamheten med samordnade upphandlingar och föredrar därefter beslutsärendet gällande LKF:s interna upphandlingspolicy.

Efter förbundets omorganisation under 2010 utarbetades en första upphandlingspolicy som undertecknades av kanslichef och gymnasiechef. På rekommendation från revisorerna vidareutvecklades sedan denna policy och antogs 2012-02-29 av direktionen.

Revidering av policyn antogs 2013-06-17 av direktionen.

Denna nu gällande policy återfinns i bilaga 4. Den text som enligt kansliets förslag bör utgå står med genomstruken text och de tillägg kansliet föreslår står med understruken kursiv text.

Curt Forsman delar vid sammanträdet ut en ny version av bilagan som genomgått ytterligare redigering. Förändringarna är dock i huvudsak desamma som i den utskickade versionen. Därefter föredras förändringarna i dokumentet.

Förändringar i beställarorganisationen föreslås:

Varje ny inköpare och beställare genomgår utbildning för uppdraget. Uppdatering av utbildningen sker vid behov.

Att certifierad inköpare inte ska kunna göra avrop tas bort.

Certifierad inköpare kan utses utan att vara frisläppare i ekonomisystemet. Det finns personer med specifik kompetens inom ex. IT, utbildningsprogram inom stål, trä o.s.v. där bör ges möjlighet att utföra direktupphandlingar på uppdrag av resp. chef.

För direktupphandling av föreläsare med expertkompetens föreslås:

För att möjliggöra för verksamheterna att upphandla föreläsare för kompetensutveckling av egen personal, där specifika kompetenser är helt avgörande för kvalitén, föreslås att kanslichef, gymnasiechef, vuxenutbildningschef kan fatta beslut upp till 200 tkr. Här gäller också kravet på dokumentation av respektive direktupphandling.

### **Förslag till beslut**

Ordförande föreslår direktionen besluta

att godkänna revidering av upphandlingspolicy för LKF enligt bilaga 4.

### **Beslut**

Direktionen beslutar

att godkänna revidering av upphandlingspolicy för LKF enligt bilaga 4.

### **§ 47 Kansliet informerar/delgivningar**

#### **-Delgivning anställningar/vikariat enligt delegation**

Kanslichefen Lennart Andersson föredrar listan.

#### **-Bifallen motion KF, Kiruna Kommun 14 04 22**

Kanslichef Lennart Andersson informerar om att det från kommunsekreteraren inkommit information om att kommunfullmäktige i Kiruna vid april sammanträdet ställt sig positiv till en motion från Gunnar Selberg, om att samverka för en gemensam flygplats.

Den frågan kommer mest troligt att komma upp vid oktobermötet, där direktionen har att ta ställning i frågan.

#### **-Information ledarskapsprogram för lärcentra**

Vuxenutbildningschef Monica Lundkvist informerar att medel beviljats från Länsstyrelsen och Sparbanken Nord, för den ansökan som gjorts från Lärcentra för att starta upp ett ledarskapsprogram.

Det blir två program som pågår under hösten 2014 och våren 2015.

Det handlar om 12 personer i varje program, där hälften ska komma från det privata näringslivet och det andra från den offentliga sektorn.

Kursavgiften är på 5 700kr inklusive inackordering. Vi håller nu på att upphandla utbildare och så snart den är genomförd kommer mer information.

#### **-Information om yh-ansökningar och underhållsingenjörsutbildning**

Vuxenutbildningschef Monica Lundkvist informerar.

Till underhållsingenjörs utbildningen har 40 personer sökt, varav 12 personer är första handssökande.

Till bergteknik har 135 personer sökt till våra 20 platser.

Till vattenkraft har totalt 95 ansökningar inkommit.

Till naturturismutvecklare har 52 ansökt.

Till den gastronomiska kockutbildningen, där har vi tyvärr inga sökanden i dagsläget.

Av erfarenhet så försvinner en stor del av de sökande pga. att de sökt till flera av utbildningarna eller inte börjar av andra orsaker.



**-SärVux blir LärVux**

Vuxenutbildningschef Monica Lundkvist informerar.

Särskild utbildning för vuxna har genom den nya skollagen fått ett högre tryck på sig att i större utsträckning inrikta sig på utbildning, vilket är bra.

Vi kommer också därför att i vår marknadsföring ändra namn från SärVux till LärVux.

**-Beslut från Skolinspektionen, gymnasieskolorna i Jokkmokk, Kiruna, Pajala**

Lennart Andersson informerar

Vi har nu fått godkännande beslut på de kompletteringar som tidigare skickats in till Skolinspektionen för skolorna Bokensolan, Laestadiuskolan och Hjalmar Lundbomsskolan. Varför Gällivare, Välkommaskolan, inte inkommit tror vi mest beror på att de tar lite längre tid att behandla de idrottsutbildningar som finns där.

I augusti är gymnasiechefen och kanslichefen kallade till Skolinspektionen Umeå för en utvecklingsdialog kring fjärrundervisningen. Den dialogen kommer att handla om hur vi använder fjärrundervisningen, vilket är en överlevnadsfråga för oss.

**Förslag till beslut**

Ordförande föreslår direktionen

att med godkännande lägga delgivningen och information till handlingarna


**Beslut**

Direktionen beslutar

att med godkännande lägga delgivningen och information till handlingarna.

**§ 48 Mötets avslut**

Ordförande tackar deltagarna för det gångna året och avslutar mötet med att önska alla en trevlig sommar.



# Förslag på ny LedningsOrganisation Lapplands Kommunalförbund



2014-06-05

# Ledningsorganisation Lapplands Kommunalförbund

## 1. Bakgrund / Nuläge

Lapplands kommunalförbund är ett kommunalförbund som ägs av kommunerna Gällivare, Jokkmokk, Kiruna och Pajala. Verksamheten leds idag av en kanslichef och den politiska styrningen sker genom Lapplands kommunalförbunds direktion.

För gymnasieverksamheten har förbundsdirektionen tillsatt en gymnasienämnd som består av fyra representanter från varje kommun. Gymnasienämnden rapporterar regelmässigt till direktionen. Verksamheten består av gymnasieskolorna; Välkommaskolan i Gällivare, Bokensskolan i Jokkmokk, Hjalmar Lundbohmsskolan i Kiruna och Leastadiusskolan i Pajala. Verksamheten leds av gymnasiechef och styrs av gymnasienämnden.

Lapplands Lärcentra med utbildning för vuxna består av; Kunskapsgruvan i Gällivare, Kunskapens Hus i Jokkmokk, Kunskapsparken i Kiruna och Kunskapssmedjan i Pajala. Verksamheten leds av vuxenutbildningschef och den politiska styrelsen utgörs av Lapplands kommunalförbunds direktion.

Inom Lapplands kommunalförbund finns kommungemensamma resurser för samordning av upphandlingar och inköp, personliga ombud samt energirådgivning för kommunerna. Dessa funktioner leds av kanslichefen och den politiska styrelsen utgörs av Lapplands kommunalförbunds direktion.

I nuvarande organisation finns viss otydlighet avseende ledningsstrukturen. Detta kan leda till oklarheter i organisationen. (bilaga 1- nuvarande organisation).

## 2. Syfte

Syftet med översynen är att få en tydligare ledningsorganisation som kan likställas med de kommunala organisationsstrukturerna. Målsättningen är att rollerna ska bli tydligare i den nya organisationen.

## 3. Budget

Den nya organisationen utgår ifrån befintlig budgetram.

## 4. Tidplan

Förslag till ny ledningsorganisation redovisas till Direktionen 2014-06-18.

## 5. Förslag -ny ledningsstruktur

Förbundet har en operativ ledningsgrupp bestående av medlemskommunernas kommunchefer och kommunalförbundets förbundschef som är sammankallande. Förbundschefen är chef för alla tjänstemän i nämnder och verksamheter som lyder under kommunalförbundet.

Direkt underställd Förbundschefen finns Lapplands Gymnasium och Lapplands lärcentra som leds av respektive verksamhetschef. Förbundskansliet som har till uppgift att stödja och samordna verksamheten i kommunalförbundet leds av förbundschefen.

De kommungemensamma resurserna för samordning av upphandlingar och inköp, personliga ombud samt energirådgivning för kommunerna leds av förbundschefen och den politiska styrelsen utgörs av direktionen.

## **6. Funktionsbeskrivningar/roller**

De funktionsbeskrivningar och roller som berörs av den förändrade organisationen är nuvarande Kanslichef, Gymnasiechef och Vuxenutbildningschef. Titeln kanslichef föreslås byta namn till Förbundschef.

### **Förbundschef**

Förbundschefen har det övergripande ansvaret för verksamheten samt ansvar för den övergripande planeringen, prioritering av resurser samt det strategiska utvecklingsarbetet inom verksamheten. Förbundschefen är direkt underställd direktionen och svarar mot denna i alla övergripande frågor som rör verksamheten.

#### *Övergripande ansvar*

- för verksamheten utifrån de mål och den budget som direktionen satt upp.
- att leda och driva arbetet samt genomföra de processer som krävs vad gäller kvalitetsarbete, verksamhets- och kompetensutveckling
- att verksamheten utformas efter kundernas behov

#### *I arbetet ingår att:*

- hålla sig ajour med lagar och avtal inom verksamheten samt tillse att verksamheterna arbetar utifrån dessa
- utveckla samarbetsformer mellan de olika verksamheterna inom ansvarsområdet
- vara omvärldsorienterad och arbeta med kontakter och samverka med berörda intressenter
- med medlemskommunernas intresse i fokus leda arbetet mot goda resultat och måluppfyllelse
- arbeta för förbättringar, förnyelse och utveckling av verksamheten

### **Verksamhetsschefer**

Gymnasiechef och chef för vuxenutbildningen är direkt underställda Förbundschefen. De har ansvar för sina respektive verksamheter och ingår även i ledningsgrupp underställd förbundschefen.

#### *Ansvarsområden:*

- Verksamhets-, budget-, arbetsmiljö- och personalansvar för sin verksamheten samt ansvar för uppföljning inom den egna verksamheten.
- Leda utvecklingsarbetet inom verksamheten vad gäller mål, kvalitet, verksamhetsplanering, arbetsinnehåll och uppdrag.

#### *I arbetet ingår att:*

- hålla sig ajour med lagar och avtal inom verksamheten samt tillse att verksamheterna arbetar utifrån dessa
- vara omvärldsorienterad och arbeta med kontakter och samverka med berörda intressenter
- med medlemskommunernas intresse i fokus leda arbetet mot goda resultat och måluppfyllelse
- arbeta för förbättringar, förnyelse och utveckling av verksamheten

## **7. Styrdokument**

Utifrån förändrad ledningsstruktur föreslås vissa förändringar i Förbundsordning för Lapplands kommunalförbund samt i Reglemente för gymnasienämnd. (bilaga 3).

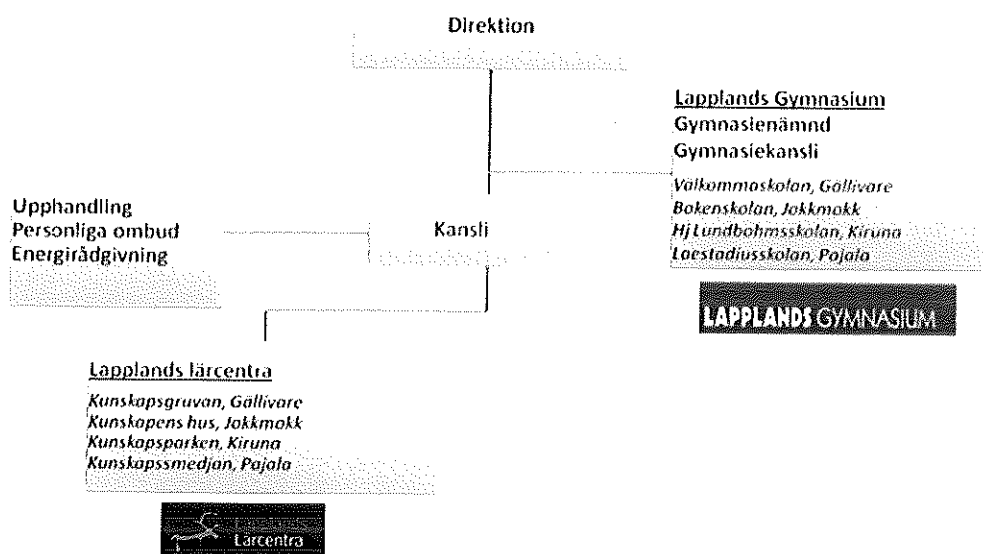
Bedömningen är att den nya ledningsstrukturen inte kolliderar med nuvarande delegationsordning. En djupare analys av detta bör göras vid beredning av organisationsförslaget inför beslut.

### Bilagor:

1. Nuvarande organisation
2. Förslag på ny organisation
3. Förslag på förändringar i Styrdokument

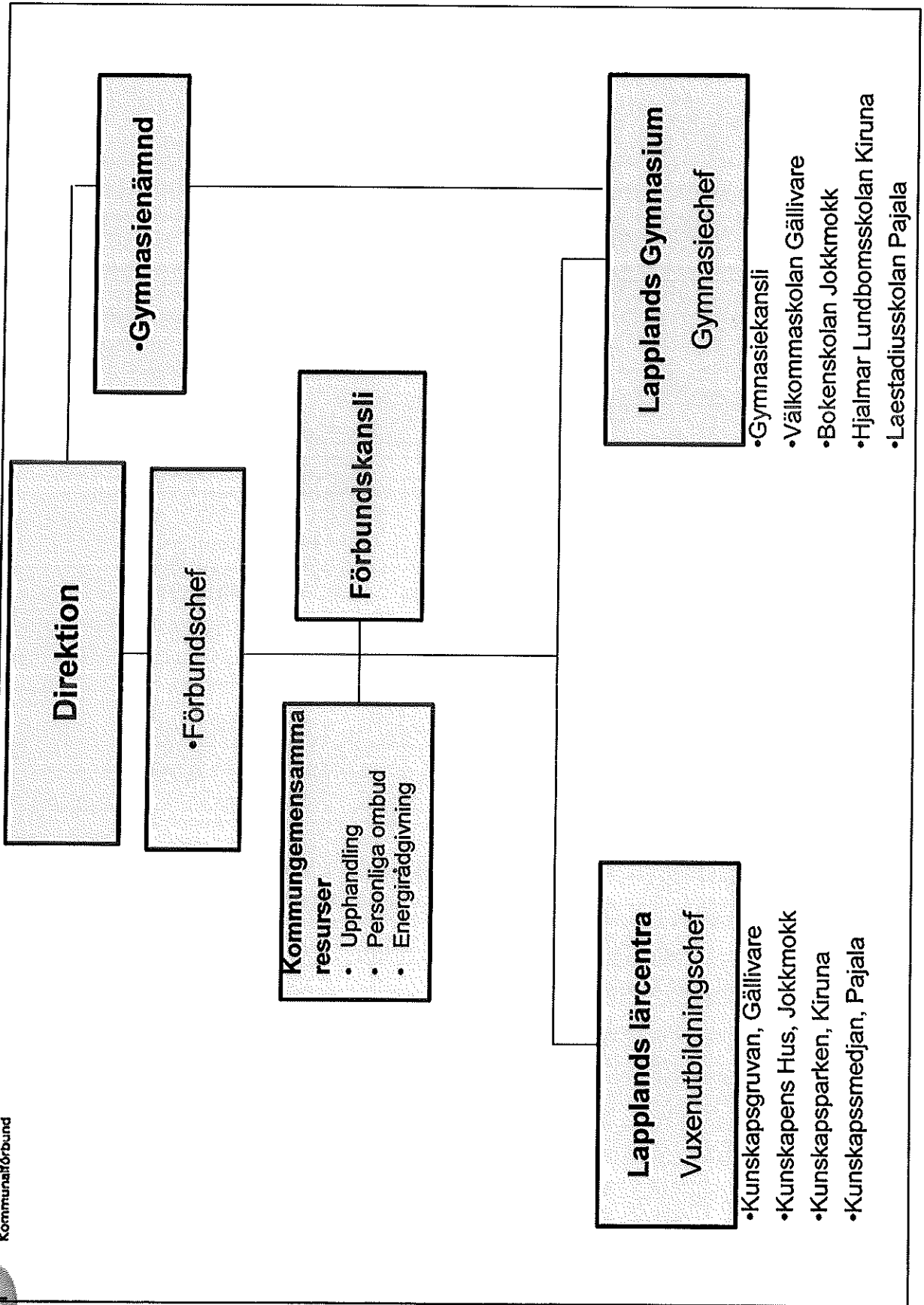
# Nuvarande organisation

## Organisationskiss Lapplands kommunalförbund



# Förslag - Ny ledningsorganisation Lapplands kommunalförbund

Bilaga 2



Bilaga 2

## Förslag på ändringar i Förbundsordning för LKF samt i Reglemente för gymnasienämnd

Förbundsordningen	
Nuvarande lydelse	Föreslagen lydelse
<p><b>§ 7 Tjänstemannaledning</b></p> <p>Förbundet skall ha en operativ ledningsgrupp bestående av medlemskommunernas kommunchefer och kommunalförbundets kanslichef som är sammankallande.</p> <p>Kanslichefen är högsta ansvariga tjänsteman i kommunalförbundet.</p> <p>Gymnasiechefen är högsta ansvariga tjänsteman för gymnasieverksamheten och ansvarar direkt mot gymnasienämnden.</p>	<p><b>§ 7 Tjänstemannaledning</b></p> <p>Förbundet skall ha en operativ ledningsgrupp bestående av medlemskommunernas kommunchefer och kommunalförbundets förbundschef som är sammankallande.</p> <p>Förbundschefen är chef för alla tjänstemän i nämnder och verksamheter som lyder under kommunalförbundet.</p>

Reglemente för gymnasienämnd	
Nuvarande lydelse	Föreslagen lydelse
<p><b>§ 23</b></p> <p>De ärenden som skall avgöras av gymnasienämnden i dess helhet skall beredas av arbetsutskottet om beredning behövs.</p> <p>Ordföranden eller gymnasiechef överlämnar sådana ärenden till utskottet.</p> <p>När ärendet beretts skall arbetsutskottet lägga fram förslag till beslut. Utskottets beslutanderätt regleras i särskild delegationsordning för Lapplands gymnasium.</p>	<p><b>§ 23</b></p> <p>De ärenden som skall avgöras av gymnasienämnden i dess helhet skall beredas av arbetsutskottet om beredning behövs.</p> <p>Ordföranden, <i>förbundschef</i> eller gymnasiechef överlämnar sådana ärenden till utskottet.</p> <p>När ärendet beretts skall arbetsutskottet lägga fram förslag till beslut. Utskottets beslutanderätt regleras i särskild delegationsordning för Lapplands gymnasium.</p>



Nuvarande lydelse	Föreslagen lydelse
<p>§ 25 Under gymnasienämnden lyder nämndens gymnasiekansli samt övriga förvaltningsenheter.</p>	<p>§ 25 <i>Föreslås utgå</i></p>
<p>§ 26 Vid gymnasienämndens sammanträden får, i den mån ej nämnden för särskilt fall annat beslutar, nämndens chefstjänsteman – gymnasiereferenten - vara närvarande med rätt att delta i överläggningarna. Nämnden har vidare att besluta om annan anställds skyldighet att närvara vid sammanträde och att föredraga ärenden.</p>	<p>§ 26 Vid gymnasienämndens sammanträden får, i den mån ej nämnden för särskilt fall annat beslutar, <i>gymnasiechefen</i> vara närvarande med rätt att delta i överläggningarna. Nämnden har vidare att besluta om annan anställds skyldighet att närvara vid sammanträde och att föredraga ärenden.</p>

Lapplands kommunalförbund  
Kansliet  
Lennart Andersson  
Anna-Karin Ukonsaari

## Bilaga 2

2014-06-09

LKF:s direktion

## **Ekonomisk rapport jan-maj 2014**

### **Allmänt om den ekonomiska rapporten**

På nästkommande sida i denna bilaga återfinns den ekonomiska rapporten för årets första fem månader i tabellform. Till direktionens sammanträde i juni har kansliet utlovat att rapportfunktionen i det nya ekonomisystemet skall vara färdigställd och svara mot den struktur direktionen beslutat om. Vid sammanträdet kommer därför också grafer/diagram som visar utfall i förhållande till budget att redovisas.

OBS: I den bifogade rapporten har intäkter från LKAB-akademin inte tagits med. Detta för att underlätta uppföljningen av utfallet i förhållande till beslutad buget. Vid sammanträdet kommer också dessa medel att redovisas.

### **Sammanfattande bedömning efter årets första fem månader – LKF totalt**

Sammanfattningsvis visar rapporten att det ekonomiska läget fortfarande är aningen bättre än den periodiserade budgeten. Enligt denna skulle LKF:s totala kostnader efter fem månader överskrida intäkterna med 1 362 tkr men de totala kostnaderna överskrider intäkterna med endast 212 tkr.

Prognosen efter årets första fem månader är liksom vid förra direktionssammanträdet att LKF på helårsbasis kommer att kunna uppvisa en budget med överskott på + 1 500 tkr. Prognosen gäller under förutsättning att gymnasiet fullföljer beslutad volymanpassning.

### **Avvikelser från budget**

Kansliet har under perioden en avvikelse om - 91 tkr i förhållande till budget. Detta beror till största delen på kostnader för extra personal och delar av tjänster där extern finansiering ännu inte inkommit.

Lapplands Gymnasium har en avvikelse i förhållande till budget om +1 850 tkr. En del av denna avvikelse beror dock på att icke budgeterade externa intäkter om ca 700 tkr inkommit utan att kostnaderna som svarar mot intäkterna ännu upparbetats.

Lapplands lärcentra uppvisar en avvikelse om ca -608 tkr. Detta beror till största delen på att kostnader för statligt finansierade utbildningar bokförts medan de bidragen för dessa utbildningar ännu inte inkommit till respektive kostnadsställe.

Lennart Andersson  
kanslichef

Ab. 

Konto	Konto(T)	Belopp (1)	Budget (1)	Avvikelse (1)
3	Intäkter	-2 106 295	-2 084 167	22 128
5	Personal	1 704 023	1 530 000	-174 023
6	Övriga kostnader	389 242	450 000	60 758
1	<b>Kansli</b>	<b>-13 030</b>	<b>-104 167</b>	<b>-91 136</b>
3	Intäkter	-86 276 585	-85 503 125	773 460
5	Personal	57 199 208	57 905 418	706 209
6	Övriga kostnader	28 102 388	28 472 363	369 975
2	<b>Lapplands Gymnasium</b>	<b>-974 989</b>	<b>874 655</b>	<b>1 849 644</b>
3	Intäkter	-15 716 623	-15 738 123	-21 500
5	Personal	13 035 458	13 625 800	590 342
6	Övriga kostnader	3 881 388	2 704 200	-1 177 188
3	<b>Lapplands lärcentra</b>	<b>1 200 223</b>	<b>591 877</b>	<b>-608 346</b>
		212 204	1 362 365	1 150 161

<u>Lärcentra</u>	2014	2015	2016	2017
Gällivare kommun	12 295	12 645	13 006	13 383
Jokkmokks kommun	5 789	5 940	6 090	6 248
Kiruna kommun	11 934	12 283	12 632	12 994
Pajala kommun	5 949	6 113	6 278	6 448
<b>Total</b>	<b>35 967</b>	<b>36 981</b>	<b>38 006</b>	<b>39 073</b>

<u>Kansli</u>	2014	2015	2016	2017
Gällivare kommun	1 801	1 861	1 926	1 995
Jokkmokks kommun	500	517	535	554
Kiruna kommun	2 201	2 274	2 354	2 438
Pajala kommun	500	517	535	554
<b>Total</b>	<b>5 002</b>	<b>5 169</b>	<b>5 350</b>	<b>5 541</b>

<u>Lapplands Gymnasium</u>	2014	2015	2016	2017
<b>Personal</b>				
Minskning budgetram pga minskning antal ungdomar i gymnasieålder	-5 542	-6 714	-572	-1 876
Snittlön lärare 450tkr/år	-12,3	-14,9	-1,3	-4,2
Löneökning 3% 9 mån innevarande år	3 003	2 919	2 994	3 042
Löneökningar föregående år	3 341	973	998	1 014
Förändring Personalbudget	802	-2 822	3 420	2 180

<b>Drift</b>				
Minskning statsbidrag för gymnasieskola	0	0	-2539	53

**Total ramminskning Lapplands gymnasium** 802 -2822 881 2233

Budgetfördelning	2010	2014	2015	2016	2017
Personalkostnader	135 352	136 456	133 634	137 054	139 234
Övriga kostnader	73 557	68 864	68 864	66 325	66 378
Intäkter/bidrag	-20 138	-14 776	-14 776	-14 776	-14 776
Total budget	188 771	190 544	187 722	188 603	190 836
Förändring budget		802	-2 822	881	2 233

	Budget	Antal ungdomar		2015	2016	2017
	2010	2010	2014			
Gällivare kommun	72 311	801	600	513	528	513
Jokkmokks kommun	19 045	222	179	147	139	125
Kiruna kommun	73 782	1016	807	777	754	743
Pajala kommun	23 633	221	195	186	186	179
	188 771	2260	1781	1623	1607	1560
Förändring elevunderlag			-139	-158	-16	-47

Andel av budget	2010	2014	2015	2016	2017
Gällivare kommun	38,3%	36,36%	34,24%	35,51%	35,59%
Jokkmokks kommun	10,1%	10,31%	9,32%	8,88%	8,24%
Kiruna kommun	39,1%	39,34%	41,72%	40,79%	41,46%
Pajala kommun	12,5%	14,00%	14,71%	14,82%	14,71%
	100,0%	100,0%	100,0%	100,0%	100,0%

Budget	2010	2014	2015	2016	2017
Gällivare kommun	72 311	69 278	64 284	66 971	67 914
Jokkmokks kommun	19 045	19 641	17 505	16 754	15 726
Kiruna kommun	73 782	74 955	78 324	76 932	79 126
Pajala kommun	23 633	26 671	27 609	27 946	28 071
	188 771	190 544	187 722	188 603	190 836

Förändring	2014	2015	2016	2017
Gällivare kommun	-3 809	-4 994	2 687	943
Jokkmokks kommun	837	-2 136	-751	-1 028
Kiruna kommun	2 812	3 369	-1 392	2 193
Pajala kommun	963	939	337	125
	802	-2 822	881	2 233

## Totalt LKF

	2014	2015	2016	2017
Gällivare kommun	83 374	78 790	81 903	83 292
Jokkmokks kommun	25 930	23 962	23 379	22 528
Kiruna kommun	89 090	92 881	91 918	94 558
Pajala kommun	33 120	34 239	34 759	35 073
<b>Total budget</b>	<b>231 513</b>	<b>229 872</b>	<b>231 959</b>	<b>235 450</b>

*Ab. 10/12/16*

## UPPHANDLINGS- OCH INKÖPSPOLICY

### Inledning

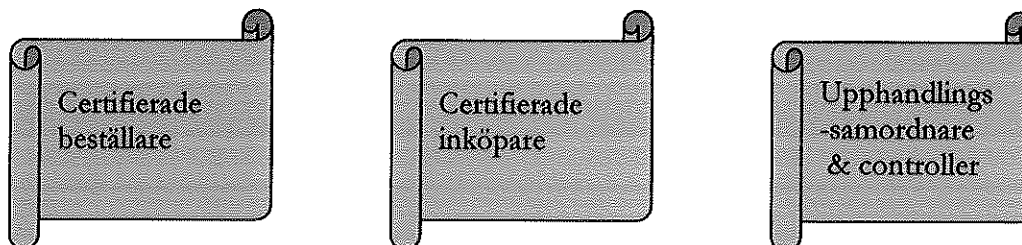
Det är av yttersta vikt att Lapplands Kommunalförbund (LKF) har tydliga regler för hur upphandling, inköp och avrop ska ske till organisationen. LKF ska hushålla med de gemensamma resurserna, följa lagstiftningen, ha öppenhet och insyn i processen samt möjliggöra uppföljning och granskning.

De avtal som LKF sluter är civilrättsligt bindande och det innebär att köp utanför avtal ej är tillåtet.

Upphandlingspolicyn skall alltid tillämpas inom de ramar som gällande delegationsordning föreskriver. Vid osäkerhet i tolkningsfrågor skall alltid upphandlingssamordnaren eller överordnad chef kontaktas.

### Beställarorganisationens tre nivåer

Beställarorganisationen inom LKF består av tre nivåer: certifierade beställare, certifierade inköpare samt upphandlingssamordnare och controller.



För att kvalitetssäkra verksamheten får enbart certifierade inköpare och certifierade beställare göra avrop på tecknade ramavtal. Ansvarig chef på respektive enhet ska utse vilka som får göra beställning och dessa ska meddelas till upphandlingssamordnare, ~~och controller~~. För att bli certifierad inköpare resp. beställare måste utbildning genomgå och denna skall uppdateras vid behov, varje år. Certifieringen kan återtas.

Inköparna är frisläppare i ekonomisystemet och skall gå en heldagsutbildning utbildning i både inköp och grundläggande LOU-kunskap. Andra certifierade inköpare kan också utses av kanslichef, gymnasiechef och vuxenutbildningschef. Certifierade inköpare får genomföra direktupphandlingar. ~~Certifieringen skall uppdateras årligen vid behov och kan återtas.~~ Inköpare får göra avrop på tecknade ramavtal enbart gällande hyrbilar och tjänsteresor, ~~alla andra avrop görs av certifierade beställare.~~

Upphandlingssamordnare och controller utövar kontroll över inköpsverksamheten. Dessa är även ansvariga för genomförande av alla upphandlingar över direktupphandlingsgränsen.

Det är enbart möjligt att delegera avrop till certifierad beställare respektive inköpare. Beslut gällande direktupphandling kan enbart delegeras till inköpare.

**Bristande framförhållning är aldrig ett godtagbart skäl för felaktiga inköp och avtal. Respektive certifierad inköpare ansvarar för att långsiktig planering upprättas baserat på verksamhetens behov, detta gärna i form av årscykel.**

### Otillåtna direktupphandlingar och felaktiga köp

Inga otillåtna direktupphandlingar får genomföras. Otillåtna direktupphandlingar kan ge stora ekonomiska skadeståndsanspråk och avtal som ingåtts på felaktiga grunder kan ogiltigförklaras.

Exempel på otillåtna direktupphandlingar:

- köp utan föregående annonsering (där annonsering krävs enligt LOU<sup>1</sup>)
- köp som delas upp i flera mindre delar
- förlängning eller utvidgande av avtal och tilläggsbeställningar som ej tecknat avtal omfattar.

<sup>1</sup> LOU = Lagen om offentlig upphandling SFS 2007:1091

Felaktiga köp och felaktigt ingångna avtal kan ge resultera i upphandlingsskadeavgift (upp till 10 miljoner) och skadestånd (beroende på kontraktsvärde).

Vid osäkerhet skall alltid upphandlingssamordnare/controller rådfrågas.

### Ramavtal

Alla ramavtal upphandlas centralt och handläggs av upphandlingssamordnaren. Vid problem med gällande ramavtal måste beställare och inköpare utan dröjsmål kontakta upphandlingssamordnare eller controller. Samtliga gällande ramavtal finns angivna i en avtalsdatabas på intranätet.

### Arkivering

Alla originalavtal eller liknande överenskommelser skall arkiveras. Upphandlingssamordnaren arkiverar samtliga handlingar rörande upphandlingar över direktupphandlingsgränsen. Certifierade inköpare ansvarar för rutin gällande arkivering av dokumentation av direktupphandlingar.

### Direktupphandling

Beslut gällande direktupphandling kan endast fattas av certifierad inköpare som är frisläppare i ekonomisystemet och i enlighet med gällande delegationsordning.

Följande tillvägagångssätt gäller vid direktupphandling över 3000 kr:

- 1) kraven på varan/tjänsten nedtecknas, alternativt uppdragsbeskrivning, även övriga relevanta faktorer tas med
- 2) förfrågan görs skriftligen för att underlätta dokumentationen
- 3) minst tre tänkbara leverantörer skall tillfrågas
- 4) sammanställning av vilka som tillfrågats samt motivering till val ska dokumenteras och sparas
- 5) vid eventuella förfrågningar åligger det certifierad inköpare att påvisa att direktupphandlingen gjorts på korrekt sätt.
- 6) för direktupphandling av föreläsare med expertkompetens gäller att beslut om upphandling upp till 200 tkr fattas av kanslichef, gymnasiechef, vuxenutbildningschef. Upphandlingen dokumenteras med företag/namn/ämne/datum/summa.

### Upphandlingar enligt LOU

Alla upphandlingar över direktupphandlingsgränsen skall göras i enlighet med lagen om offentlig upphandling och övriga relevanta lagar och förordningar. Samtliga upphandlingar över direktupphandlingsgränsen måste gå via upphandlingssamordnare eller controller.

Utsedda personer att förrätta anbudsöppning: upphandlingssamordnare, kanslichef, controller, ekonom, gymnasiechef, vuxenutbildningschef och biträdande gymnasiechef. Även utsedda kontaktpersoner i medlemskommunerna får tillsammans med upphandlingssamordnaren förrätta anbudsöppning.

### Upphandling och avrop:

Avrop från tecknade ramavtal: certifierad inköpare / beställare

Direktupphandling Inköp upp till 3 000 kr: certifierad inköpare / certifierad beställare

Direktupphandling upp till 2 prisbasbelopp: certifierad inköpare (arbetsuppgifter kan delegeras men aldrig beslut)

Direktupphandling av föreläsare med expertkompetens upp till 200 tkr: kanslichef, gymnasiechef, vuxenutbildningschef

Direktupphandling från 2 prisbasbelopp upp till direktupphandlingsgräns<sup>2</sup>: certifierad inköpare i samråd med upphandlingssamordnare

Alla upphandlingar över direktupphandlingsgräns: upphandlingssamordnare, controller, kanslichef, vuxenutbildningschef och gymnasiechef.

### Tecknande av avtal

För undertecknande av avtal gäller delegationsordningen.

### Förbud mot direktförsäljare

<sup>2</sup> Kontakta upphandlingssamordnare eller controller för aktuell beloppsgräns

Inga inköp får göras av direktförsäljare. Detta beroende på att det vanligtvis finns ramavtal inom de områden som försäljarna representerar men även för att dessa är mycket dyrare, många gånger flera 100 procent dyrare än tecknade ramavtal.

**Förbud mot att köpa privat vid LKF**

Inga privata inköp får göras via LKF. Det innebär att det inte är tillåtet att göra privata beställningar och fakturera via LKF.