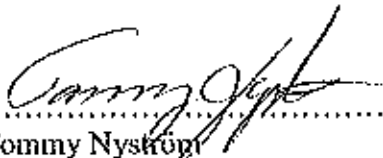
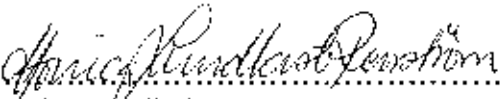
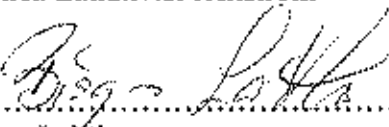
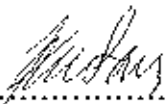


## SAMMANTRÄDESPROTOKOLL

Protokoll fört vid direktionmöte inom Lapplands kommunalförbund.

<b>Tid</b>	Torsdagen den 3 maj 2012 klockan 10.00 – 15.00
<b>Plats</b>	Kunskapens Hus i Jokkmokk
<b>Närvarande</b>	Tommy Nyström, Gällivare, ordförande Stefan Andersson, Jokkmokk Birgitta Allerberg, Jokkmokk Rune Lans, Kiruna Niklas Sirén, Kiruna Birger Lahti, Pajala
<b>Övriga deltagande</b>	Lennart Andersson, kanslichef Lkf Monica Lundkvist Renström, tf vuxenutbildningschef, sekreterare Lkf Anna-Karin Ukonsaari, controller Lkf Berndt Eriksson, föreläsare, § 25 – 29

### Underskrifter

Ordförande	 ..... Tommy Nyström
Sekreterare	 ..... Monica Lundkvist Renström
Justerare	 ..... Birger Lahti
	 ..... Rune Lans



- § 25 **Mötets öppnande**  
Ordförande förklarar mötet öppnat.
- § 26 **Justerare**  
Att justera jämte ordförande valdes Birger Lahti och Rune Lans.
- § 27 **Fastställande av dagordning**  
Dagordningen fastställs med ett tillägg på övriga frågor, körkortsutbildning på Lapplands Gymnasium i Pajala.
- § 28 **Föregående protokoll**  
Föregående protokoll från direktionens möte 120229 samt 120321 lades med godkännande till handlingarna.
- § 29 **Information om nya skollagen och nya vux-förordningen.**  
Berndt Eriksson informerade om den nya skollagen och den nya vux-förordningen och vilka krav den ställer på huvudmän för vuxenutbildning. Några av förändringarna är ett stärkt individperspektiv, nya ämnes- och kursplaner och en förändrad rektorsroll. Presentation, se bilaga 1.
- § 30 **Ekonomisk rapport**  
Anna-Karin Ukonsaari föredrar den ekonomiska rapporten för januari – april 2012, rapporten är preliminär då vissa intäkter och kostnader för april månad ej bokförts. Dock finns april månads lönekostnader med i rapporten.  
  
Rapporten visar att budgeten är i balans och den sammanfattande bedömningen är att budgeten även kommer att vara i balans vid årets slut.
- § 31 **Verksamhetsmål 2012 för LKF**  
Lennart Andersson föredrar att direktionen fastställde vid sammanträdet 2012-02-29 verksamhetsmål och finansiella mål för LKF att gälla för 2012. Utifrån beredningens förslag beslutade direktionen vidare  
  
*Att uppdraga åt kansliet att inför nästkommande direktionssammanträde utarbeta förslag till sammanfattande målskrivningar med färre verksamhetsmål.*  
  
Beslutet fattades utifrån beredningens förslag och föregicks av en diskussion kring det stora antalet verksamhetsmål och möjligheten till överblick och uppföljning. Beslutet innebär att samliga mål antogs att gälla tills vidare, men att kansliet fick i uppdrag att till sammanträdet 2012-05-03 utarbeta förslag till förenklade målskrivningar med färre mål och sammanfattande innehåll.  
  
**Förslaget till reviderade verksamhetsmål har samma utgångspunkter som tidigare mål**  
Nedan förslagna reviderade verksamhetsmål för 2012 tar sin utgångspunkt i följande:

D BL

- Uppföljning av föregående års verksamhetsmål för Lapplands kommunalförbund
- Dialog med chefsgrupp/personal vid Lapplands lärcentra samt analys av nyckeltal
- Kända utbildningsbehov i medlemskommunerna som framkommit vid ordinarie behovsinventering
- Utvecklingsbehov som påvisats av revisorerna.

Förslagen till verksamhetsmål nedan omfattar kommunalförbunds-nivån samt den förvaltning som ligger direkt under förbundsdirktionen.

Utifrån de övergripande målen för Lapplands lärcentra, analys av nyckeltal samt lokala behov, utarbetas också lokala verksamhetsmål och aktiviteter för respektive lärcentra.

Nedanstående verksamhetsmål omfattar *inte* specifika mål för Lapplands Gymnasium. Direktionen har tidigare antagit det överordnade styrdokumentet för gymnasiet och ev. ytterligare målsättningar fastslås av gymnasienämnden.

För Energi- o klimatrådgivning, Personliga ombud och Upphandlingssamordning föreskrivs dessutom för verksamheterna specifika verksamhetsmål av respektive styrgrupp. Redovisning av mål till de myndigheter som utbetalar statsbidragen sker för Energi- o klimatrådgivningen och för Personliga ombud. Energi- o klimatrådgivningens verksamhetsplan behandlas dessutom årligen i direktionen som separat ärende eftersom detta är ett krav från Energimyndigheten. Inför 2012 godkände direktionen här verksamhetsplanen vid sammanträdet 2011-12-16.

Gällande finansiella mål föreslås likalydande mål som 2011. Om riktlinjer för förbundets investeringar beslutas under året -- i linje med det utkast som presenterats för direktionen under 2011 -- kan revidering av de finansiella målsättningarna genomföras.

#### **Indelning i mål och delmål**

I det reviderade förslaget har antalet mål reducerats kraftigt genom att färre mer övergripande mål formulerats. Merparten av de ursprungliga målen finns i förslaget uttryckta som delmål.

Syftet med detta är att uppnå större överblick och tydlighet beträffande de överordnade målen men samtidigt underlätta bedömning av måluppfyllelsen som kan ske med utgångspunkt i delmålen.

#### **Definition av god ekonomisk hushållning**

Direktionen bedömer i samband med årsredovisningen om god ekonomisk hushållning i lagens mening har uppnåtts under året. Grunden för denna bedömning har varit uppfyllelsen av verksamhetsmålen och de finansiella målen. Förslaget till beslut nedan innebär att direktionen formellt antar denna definition av god ekonomisk hushållning för LKF.



## All verksamhet

### Mål

- Att inom LKF:s samtliga verksamhetsområden verka för att kvinnor och män ges samma möjligheter att utvecklas, påverka och delta.
- Att inom LKF:s samtliga verksamhetsområden fortlöpande bevaka möjligheter till extern finansiering av utvecklingsprojekt
- Att vidareutveckla förbundets administrativa rutiner och styrdokument

### Delmål

- Att i dialog med medlemskommunerna vidareutveckla formerna för budgetdialog och i samband med detta föreslå erforderliga tillägg/förändringar i förbundsordningen.
- Att i dialog med medlemskommunerna vidareutveckla och förtydliga ansvarsfördelning och värdering avseende *nyttigheter* som levereras till LKF.
- Att utarbeta en internkontrollplan för förbundet
- Att utarbeta en plan för förbundets dokumenthantering och arkivering.
- Utveckla politiskt antagen upphandlingspolicy för förbundet.
- Genomföra uppföljning av gällande ramavtal

## Utbildningar för vuxna vid Lapplands lärcentra

### Mål

- Starta minst tre eftergymnasiala programutbildningar som svarar mot inventerade behov

### Delmål

- Starta Högskoleingenjör i Berganläggningsteknik
- Starta högskoleutbildning Processoperatör
- Starta Yrkehögskoleutbildning Bergarbetare/tekniker
- Starta Yrkehögskoleutbildning Byggproduktionsledare
- Starta Yrkehögskoleutbildning Vattenkraftstekniker

- Bedriva utvecklingsarbete inför nya utbildningar som svarar mot regionens behov och förutsättningar

T B L

#### Delmål

- Verka för att utveckla Rymd- och miljöutbildningar i Kiruna, samt tillhandahålla lokaler och studentservice för dessa.
- Utveckla Ädelstensteknikutbildning i Lannavaara, samt tillhandahålla lokaler och studentservice för denna.
- Verka för att utveckla Jokkmokks energicentrum i samverkan med Jokkmokks kommun.
- Utifrån direktionens prioritering planera för och utveckla nya utbildningar inom vuxenutbildning, uppdragsutbildning, Yrkehögskola och högskola.
- Vidareutveckla Naturvetenskapligt basår med flexibelt lärande.
- Utveckla vård- och omsorgscollege respektive teknikcollege.

- Utveckla kvalitetsarbetet inom Lapplands lärcentra

#### Delmål

- Att vidareutveckla den gemensamma strukturen för systematiskt kvalitetsarbete.
- Utarbeta en plan för kompetensutveckling av personal vid lärcentra med utgångspunkt från regelverk kring lärarlegitimation och inom flexibelt lärande.
- Vidareutveckla erfarenhetsutbyte och samverkan i olika utvecklingsarbeten mellan lärcentra för olika personalkategorier.
- Implementera förändringar utifrån reformerna inom vuxenutbildningen som träder i kraft 1 juli 2012 inom Sfi, Särvtux, GrundVux och Gymnasial vux.

- Vidareutveckla Lapplands lärcentras samverkan med det omgivande samhället

#### Delmål

- Vidareutveckla samverkan med företag, offentlig sektor och olika näringslivsorganisationer kring efterfrågestyrd utbildning.
- Medverka till att sprida forskningsresultat i regionen.
- Delta i nätverk lokalt, regionalt, nationellt och internationellt för erfarenhetsutbyte samt för att påverka villkoren för lärcentras verksamheter.
- Utveckla samverkan med Arbetsförmedlingen kring sfi-undervisning och etableringsreformen.
- Utveckla Samhällsorientering för nyaulända i samverkan med kommunerna.

## Samverkansområden

### Mål

- Att vidareutveckla samverkan kring upphandling och inköp
  - Delmål
    - Utarbeta förslag på hur denna samverkan kan vidareutvecklas genom ett ökat samarbete mellan kommunernas kontaktpersoner och specialisering kring olika typer av varugrupper och tjänster.
    - I samråd för styrgruppen för samverkan kring upphandling och inköp utarbeta förslag på hur denna samverkan kan nyttjas för att minska kommunernas och kommunalförbundets sårbarhet gällande tillgång till upphandlingskompetens.
- Kartlägga samverkansmöjligheter mellan medlemskommunerna inom de ytterligare områden som direktionen utpokat vid framtidsseminariet 2011.

### Finansiella mål

1. Verksamheten inom Lapplands kommunalförbund skall bedrivas på ett sådant sätt att den av direktionen beslutade budgeten inte överskrids. Om verksamhetsmålen och de ekonomiska resurserna inte harmoniserar skall verksamheten anpassas till de ekonomiska förutsättningarna.
2. Kommunalförbundets prognossäkerhet skall vara god och rapporter skall regelbundet lämnas till direktionen. Vid avvikelser mellan prognos och beslutad årsbudget skall åtgärder vidtas och redovisas till direktionen.
3. Målet för kapitaltillskott från ägare är 0% - inget kapitaltillskott skall ske under budgetåret.
4. Eventuella investeringar skall finansieras med egna medel eller med investeringsmedel som medlemskommunerna beviljat efter åskande från förbundsdirektionen.
5. Kommunalförbundet skall inte låna medel i bank – ingen låneskuld skall förekomma.
6. Kommunalförbundets långsiktiga kapitalförvaltning skall ske i form av placering i räntefonder. Medel som skall vara tillgängliga under budgetåret skall placeras på bankkonto.
7. Kommunalförbundets betalningsberedskap; Likviditeten skall vara sådan att kommunalförbundet kan frigöra medel som motsvarar en månads löpande utgifter.

75 84 *[Signature]*

### **Förslag till beslut**

Beredningen föreslår direktionen besluta

Att under målet för Lapplands lärocentra "Bedriva utvecklingsarbete inför nya utbildningar som svarar mot regionens behov och förutsättningar" lägga till delmålet "Utveckla vård- och omsorgscollege respektive teknikcollege".

Att anta förslag till reviderade verksamhetsmål 2012 för Lapplands kommunalförbund

Att god ekonomisk hushållning råder när samtliga finansiella mål uppnåtts samtidigt som verksamhetsmålen uppvisar god målfyllelse

### **Beslut**

Direktionen beslutar

Att under målet för Lapplands lärocentra "Bedriva utvecklingsarbete inför nya utbildningar som svarar mot regionens behov och förutsättningar" lägga till delmålet "Utveckla vård- och omsorgscollege respektive teknikcollege".

Att anta förslag till reviderade verksamhetsmål 2012 för Lapplands kommunalförbund

Att god ekonomisk hushållning råder när samtliga finansiella mål uppnåtts samtidigt som verksamhetsmålen uppvisar god målfyllelse



§ 32

**Reglemente och budget för LKF:s revisorer**

Lennart Andersson förordrar att efter omorganisationen av förbundet 2010 har i enlighet med den nya förbundsordningen antalet förtroendevalda revisorer utökats till fyra – en från vardera medlemskommun. Revisorererna har också rätt till sakkunnigt biträde i samband med granskning av delårsredovisning, årsredovisning, de politiska församlingarnas ansvarsutövande eller riktade revisioner som de beslutar genomföra. Revisorererna har under mars månad färdigställt ett förslag till reglemente för revisorer inom LKF samt utarbetat ett förslag till budget.

Revisorerernas budgetäskande som totalt omfattar 305 tkr tar bland annat upp revisorerernas utökade granskningsskyldighet som lagförändringar under de senaste åren lett fram till.

Revisorerernas arvoden utbetalas enligt förbundsordningen av respektive kommun, medan LKF:s kansli står för deras reskostnader, ev. utbildningskostnader samt kostnader för sakkunnigt biträde – inom kansliets ordinarie ramar.

Av revisorerernas totala äskande om 305 tkr för 2012 utgör 55 tkr kostnader för medlemskommunerna i form av de förtroendevaldas arvoden.

Direktionen har som förbundets högsta beslutande församling att ta ställning till reglementet, se bilaga 2 och till budgeten.

**Förslag till beslut**

Kansliet föreslår direktionen besluta

Att godkänna förslag till reglemente för revisorererna inom LKF

Att godkänna förslag till budget 2012 för revisorererna inom LKF

**Beslut**

Direktionen beslutar

Att godkänna förslag till reglemente för revisorererna inom LKF

Att godkänna förslag till budget 2012 för revisorererna inom LKF

*Handwritten signatures: FB, BK, AL*





§ 33

**Ny ledningsorganisation för LKF**

Då ärendet bl a berör utannonsering och tillsättande av tjänst lämnar alla LKF-tjänstemän utom kanslichefen på ordförandes förslag möteslokalen medan ärendet avhandlas.

Lennart Andersson föredrar att för närvarande prövas en ny ledningsorganisation inom LKF:s kansli.

Direktionen öppnade möjligheten i och med politiskt beslut sommaren 2011 och efter förankring hos berörda tjänstemän och facklig förhandling genomfördes förändringar att gälla fullt ut från och med oktober månad 2011 till och med mars månad 2012. Försöksperioden har sedan förlängts fram till direktionens sammanträde 2012-05-03 då beslut om ev. permanent förändring kommer att fattas. Den alternativa ledningsorganisationen kännetecknas främst av att kanslichefen delegerat övergripande ansvar för Lapplands lärcentra till en t f vuxenutbildningschef. En förutsättning under försöksperioden var att de ordinarie budgetramarna inte fick överskridas.

De fördelar som förändringarna syftar till att uppnå är främst:

- En förstärkning av de totala resurser vid kansliet som arbetar med lärcentrafrågor
- En direkt avlastning av kanslichefen som istället kan ägna mer tid åt ansvarsfördelning mot kommunerna och tillkommande nya samverkansområden för förbundet.
- En indirekt avlastning av andra nyckeltjänster vid centrala kansliet

Efter 2/3 av sexmånadersperioden genomfördes en uppföljning som syftade till att ge direktionen en bild av hur berörda tjänstemän dittills uppfattat hur ledningsorganisationen fungerat. Frågorna handlade om vad som varit positivt respektive negativt samt om det positiva eller negativa hade övervägt. Tjänstemännen hade också möjlighet att kommentera och göra tilläggförslag. En sammanställning över uppföljningens resultat presenterades för direktionen. Av sammanställningen framgick att det positiva hade övervägt och att syftet med den alternativa ledningsorganisationen har uppfyllts.

**Direktionens beslut 2012-02-29**

Direktionen fattade 2012-02-29 ett beslut som innebär att kansliet skulle ta fram ett förslag om permanent förändring av ledningsorganisationen och att det förslaget ska bygga på hur vi arbetat under försöksperioden:

Direktionen beslutade

Att uppdra åt kansliet att inför nästkommande direktionssammanträde utarbета förslag gällande permanent förändring av ledningsorganisationen.

Att inför direktionssammanträdet genomföra fackliga förhandlingar kring förslaget

Att utgångspunkten för förslaget skall vara den alternativa organisation som prövats sedan hösten 2011



Att tjänsten som vuxenutbildningschef får utannonseras med förbehåll att tjänsten tillsätts under förutsättning att erforderliga beslut fattas

Att den alternativa ledningsorganisationen får förlängas med ca en månad fram till direktionens nästa sammanträde 3 maj.

#### **MBL-förhandling 2012-04-17**

Utformningen av det slutliga förslaget gjordes till föremål för MBL-förhandling med berörda fackliga organisationer 2012-04-17. (1 skrivande stund är protokollet ännu inte justerat.) De fackliga organisationerna ställde sig bakom förslaget men yrkade att kostnaderna skall finansieras via tilläggsbudgetering. De fackliga organisationerna yrkade också att annonseringen om tjänsten bör ske först efter att direktionen fattat beslut.

#### **Förslag till permanenta förändringar av ledningsorganisationen vid LKF:s kansli**

*1. En tjänst som vuxenutbildningschef inrättas. Delegationen för vuxenutbildningschefen blir densamma som under försöksperioden och omfattar därmed övergripande ansvar för samordning och utveckling av vuxnas lärande inom Lapplands Lärcentra vilket innebär särvtux, vuxenutbildning på grundläggande och gymnasial nivå, SFI samt högskole- och yrkeshögskolesatsningar vid våra fyra enheter. Vuxenutbildningschefen leder och samordnar arbetet i lärcentras chefsgrupp bestående av fyra lärcentrachefer/rektorer och en utvecklingsledare samt innehar överordnat ansvar för lärcentras budgetuppföljning. Också de projektledare som arbetar centralt för Lapplands Lärcentra är direkt underställda vuxenutbildningschefen.*

*Vuxenutbildningschefen är föredragande i direktionen avseende frågor kopplade till vuxnas lärande. Vuxenutbildningschefen blir de fyra rektorernas/lärcentrachefernas, utvecklingsledarens och projektledarnas närmaste chef.*

*Den nyinrättade tjänsten utannonseras externt.*

*Förslaget innebär inga förändringar av organisationen inom respektive lärcentra.*

*Lapplands Lärcentra fungerar organisatoriskt som en egen avdelning med fyra enheter – en i respektive medlemskommun. Vuxenutbildningschefen kan på hela sin tjänst koncentrera sig på lärcentrafrågor och arbete ut mot företag och omgivande samhälle.*

*2. Förslaget innebär vidare att en budget motsvarande lönekostnader och resekostnader för den nyinrättade tjänsten avsätts. Preliminärt uppskattas kostnaderna till 750-765 tkr för år 2013. (Under försöksperioden har finansieringen lösts via omfördelning av resurser och genom extern finansiering via pågående EU-projekt.)*

*76 71 71*

3. Kanslichefen fortsätter fungera som förbundets högsta ansvariga tjänsteman och som förvaltningschef för de verksamheter som ligger direkt under direktionen samverkansområdena och lärcentraverksamheterna. Kanslichefen har därmed också ett samordningsansvar för samordning mellan förbundets olika verksamheter och för ansvarsfördelningen mot medlemskommunerna. Kanslichefen ansvarar också för utredning av tillkommande samverkansområden och leder kansliets arbete.

4. LKF:s kansli avgränsas och tydliggörs genom att befintlig personal från samverkansområdena och de gemensamma funktionerna tillsammans med den nyinrättade vuxenutbildningschefen samlas inom kansliet indelade i tre grupper:

a) Samverkansområden

Personliga ombud (2 tjänster), Energi- o klimatrådgivare (1.5 tjänst), Upphandlingssamordnare (1 tjänst), Projektledare (1 tjänst)

Personalen inom samverkansområdena arbetar liksom tidigare utifrån direktiv från medlemskommunerna i respektive styrgrupp men har en tydlig organisatorisk tillhörighet som en naturlig del av LKF:s kansli. Behovet av projektledare eller extra personal inom samverkansområdena kan variera, men grundbemanningen har under de senaste åren bestått av tillsvidare tjänster.

b) Ledning Lapplands Lärcentra

Vuxenutbildningschef (1 tjänst) nyinrättad enligt ovan.

c) Centrala funktioner

Controller (1 tjänst)

Personalstrateg (1 tjänst – OBS ny benämning)

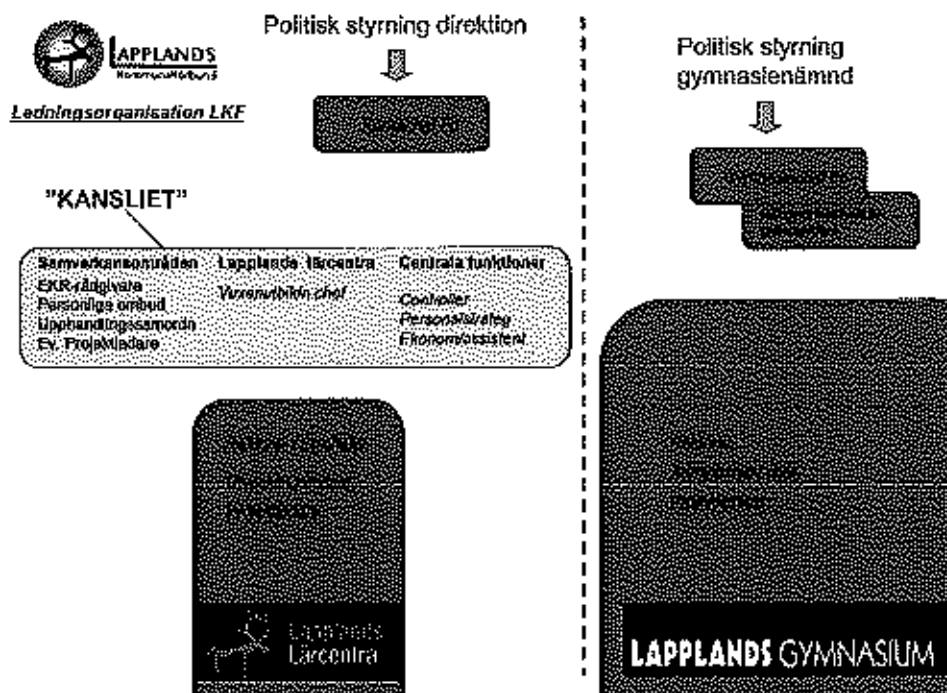
Ekonom/assistent (1 tjänst)

De centrala funktionerna arbetar tillsammans med kanslichefen för hela förbundet och skall handlägga frågor och ge service till båda förvaltningarna. Deras arbetsuppgifter tilldelas via kanslichefen och via gymnasiechefen.

Controllertjänsten inrättades ursprungligen som "Controller Lapplands Gymnasium" men har sedan uppstarten 2010 fungerat som Controller för hela förbundet.

Tjänsten som Personalstrateg inrättades som en kombinationstjänst mellan två funktioner – personalhandläggare och nämndssekreterare – som ingick i det ursprungliga organisationsförslaget inför bildandet av Lapplands Gymnasium. Även denna funktion har sedan inrättandet 2011 arbetat för förbundets båda förvaltningar. Arbetsuppgifterna skall enligt detta förslag vara desamma men den nya benämningen på funktionen ger en bättre beskrivning av den huvudsakliga inriktningen på arbetet.

**Fig 1**



Figuren åskådliggör förslaget till ny permanent ledningsorganisation vid LKF:s kansli.

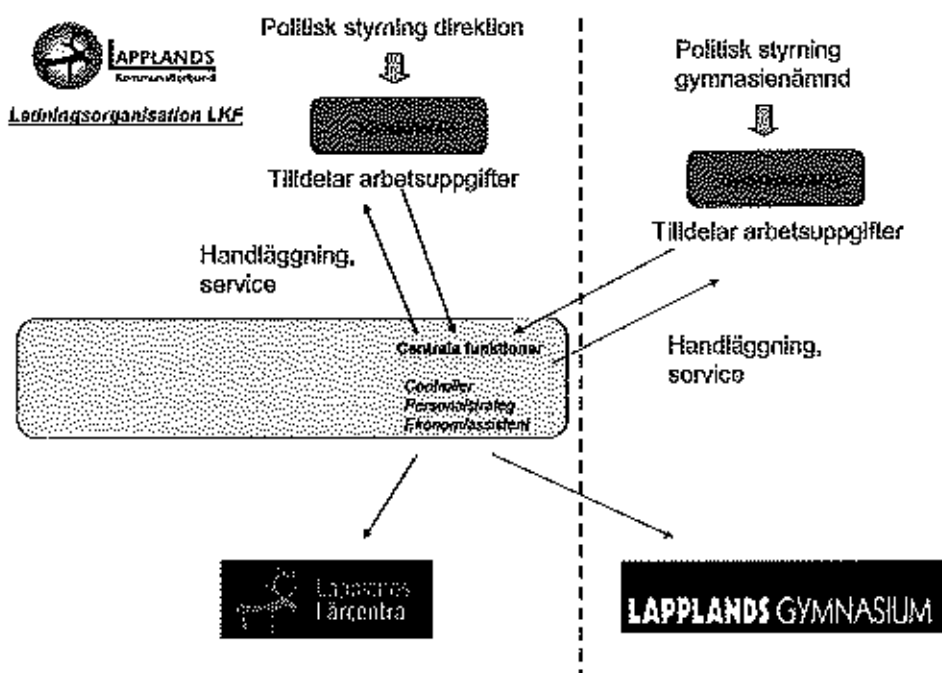
Den streckade linjen symboliserar gränsen mellan förbundets båda förvaltningar. Förslaget omfattar inga organisatoriska förändringar för Lapplands Gymnasium eller inom respektive lärcentra.

En strävan inom förbundet är att så stor andel av personalen som möjligt ska ha sin närmaste chef på orten. Förslaget innebär dock fortsättningsvis att flera anställda inom kansliet liksom exempelvis merparten av lärcentrachef/rektorer och gymnasiets rektorer, har sin närmaste chef på annan ort. Inom kansliet kommer distanskommunikation och distansmöten därför att vara naturliga inslag i arbetssättet. Ett sammanhållet och väl definierat kansli kommer att underlätta informationsflöden och ge de olika personalkategorierna en tydlig organisatorisk tillhörighet.

Ingen ytterligare gemensam ledningsgrupp skapas enligt detta förslag. Lapplands Lärcentra och Lapplands Gymnasium fortsätter arbeta med nuvarande chefs- och ledningsgrupper. Kansliets personal träffas vid sidan av befintliga styrgrupper också för interna möten. De centrala funktionerna deltar vid behov vid möten för lärcentra och gymnasiorganisation. Kanslichefen sammankallar förvaltningsövergripande samordningsmöten där gymnasieleningen, vuxenutbildningschef, controller, personalstrateg, och upphandlingssamordnare deltar. Sammansättningen växlar utifrån behov.

*Handwritten signatures and initials*

**Fig 2**



Figuren åskådliggör att de centrala funktionerna enligt förslaget organiseras inom kansliet och därmed ligger direkt under direktionen men de arbetar för båda förvaltningarna och deras arbetsuppgifter tilldelas av de båda förvaltningscheferna.

**Förslag till beslut efter beredning med ordförande och vice ordförande**

Beredningen förslår direktionen besluta

Att godkänna förslag till ny ledningsorganisation för LKF:s kansli

Att uppdra åt kanslichefen att bemanna den nya ledningsorganisationen genom omfördelning av befintlig personal och internt ansökningsförfarande

**Beslut**

Direktionen beslutar

Att godkänna förslag till ny ledningsorganisation för LKF:s kansli

Att uppdra åt kanslichefen att bemanna den nya ledningsorganisationen genom omfördelning av befintlig personal och internt ansökningsförfarande

*TO BL M*

**§ 34 Ansökan om projekt Yh Norrbotten**

Monica Lundkvist Renström förklarar att Norrbottens arbetsliv står inför en enorm utmaning att rekrytera kvalificerad arbetskraft. Samtidigt med stora generationsväxlingar sker en expansion i näringslivet framförallt inom gruvnäring men även inom byggverksamhet, besöksnäring och handel. Många företag höjer även kompetenskraven då deras processer blir allt mera komplicerade och kräver en ofta eftergymnasial kompetens.

Det innebär en hög efterfrågan av arbetskraft från näringsliv och offentlig sektor, idag samtidigt med att många individer står långt ifrån arbetsmarknaden.

Yrkehögskolan kan vara ett sätt att kompetensutveckla personer så att de är kvalificerade för de uppgifter som arbetslivet söker. Idag har Norrbotten ett fåtal Yrkehögskoleutbildningar och den femte lägsta andelen yh-utbildningar per innevånare.

**Projektet i sammanfattning**

Syftet med förstudien är att skriva en genomförandeansökan samt påbörja arbetet med att stärka de deltagande kommunerna i Norrbotten vad gäller behovsinventering inför yrkehögskoleutbildning och ansökan om Yrkehögskola samt att göra utbildningsformen känd både för att få ett ökat intresse från arbetslivet och från potentiella studenter.

Lapplands lärcentra ansöker om projektmedel från länsstyrelsen i Norrbotten för att genomföra ett projekt med målsättningarna

- Att öka dialogen med näringsliv och offentlig sektor kring behov av eftergymnasial kompetens.
- Att kompetensutveckla personal om arbetar med Yrkehögskolefrågor i kommunerna inom områdena behovsdialog, ansökan samt genomförande av Yrkehögskola.
- Att utveckla distanskoncept för att kunna anordna Yrkehögskoleutbildning med studenter på andra orter samt att Yrkehögskoleutbildning även ska bli tillgänglig för mindre orter.
- Att utveckla samverkan mellan kommunerna i Norrbotten kring ansökan Yrkehögskoleutbildningar samt att samverka med Västerbotten.
- Att marknadsföra YH Norrbotten bland arbetsliv och allmänhet samt att öka kunskapen om att marknadsföra till underrepresenterat kön.

Deltagande kommuner/organisationer är Lapplands lärcentra (Gällivare, Jokkmokk, Kiruna, Pajala), Luleå, Piteå, Högskoleförbundet Östra Norrbotten och Kalix. Projektet lämnar öppet även för övriga norrbottenskommuner om de vill ansluta sig under projekttiden.

Förstudien som söks är ettårigt med en totalbudget om ca 2 000 000. Hos Länsstyrelsen ansöks om finansiering av 50 % av kostnaderna, övriga 50 % medfinansieras av deltagande kommuner/kommunalförbund i eget arbete. Lapplands lärcentra medfinansierar projektet med 500 arbetstimmar per lärcentra/år.

**Förslag till beslut**

Kansliet föreslår direktionen besluta

Att godkänna ansökan om förstudie Yh Norrbotten

**Beslut**

Direktionen beslutar

Att godkänna ansökan om förstudie Yh Norrbotten

*F B L*

§ 35 **Nyinfattad tillsvidare tjänst vid lärocentret i Jokkmokk**  
Monica Lundkvist Renström föredrar att inom Jokkmokks kommun ha det bedrivits utbildning inom energi och vattenkraft av såväl Vattenfall, Luleå tekniska universitet som Jokkmokks kommun under en längre tid. Vattenfall bedrev via Vattenfall Training Center, VTC, utbildning för civilpliktiga, fortbildning för egen personal samt uppdragsutbildning till externa. VTC hade byggt upp en unik utrustning som nyttjades i dessa utbildningar - i Bokenskolans lokaler samt i Porjus U8 (utbildningsaggregat).

VTC lade ner sin verksamhet för ett par år sedan och överlät då nyttjanderätten till utrustningarna i Bokenskolan till Bokenskolan (gymnasiet) och Kunskapens hus (lärocentra). Dessa utrustningar har nyttjats för utbildningar inom vattenkraft och energi på gymnasieprogram, yrkeshögskoleutbildning, universitetsutbildningar samt inom uppdragsutbildning.

Under 2011 bedrev Jokkmokks kommun en förstudie med syfte att utveckla utbildningsverksamheten kring vattenkraft- och energi. Förstudien konstaterade att utbildningsverksamhet kan bedrivas med olika huvudmän och att det idag är Lapplands kommunalförbund som har uppdraget från Jokkmokks kommun att bedriva utbildning på gymnasial nivå samt för vuxna.

Lapplands lärocentra i Jokkmokk har beviljats projektmedel under 2012 och 2013 (650 000 kr) av Jokkmokks kommun för att vidareutveckla verksamheten med Jokkmokks energicentra - framförallt utbildningar inom yrkeshögskola och uppdragsutbildning.

En av de stora svårigheterna med utbildningssatsningar inom vattenkraft- och energiområdet har varit att hitta kvalificerad personal och de beviljade projektmedlen kommer i huvudsak att nyttjas till att finansiera lärare och kompetensutveckling av denne samt utvecklingsarbete av uppdragsutbildning.

Jokkmokks lärocentra planerar att anställa en lärare inom vattenkraft- och energiområdet tills vidare, läraren kommer att undervisa på yrkeshögskolenivå, uppdragsutbildningar samt handleda vid laborationer på utrustningen i Bokenskolan. Då möjligheterna att rekrytera en lärare med bred kompetens anses som mycket små planeras att läraren vid sidan om undervisningen ska kompetensutvecklas för att kunna undervisa inom ett bredare område. I uppdraget ska även ingå att utveckla uppdragsutbildning.

### Förslag till beslut

Kansliet föreslår direktionen besluta

Att godkänna att inrätta en tillsvidare tjänst som lärare i vattenkrafts- och energikurser vid lärocentret i Jokkmokk.

Att finansieringen skall ske inom befintliga budgetramar och via beviljade projektmedel





### **Beslut**

Dircktionen beslutar

Att godkänna att inrätta en tillsvidare tjänst som lärare i vattenkrafts- och energikurser vid lärocentret i Jokkmokk.

Att finansieringen skall ske inom befintliga budgetramar och via beviljade projektmedel

*TÖ BK RL*

## § 36

**Preliminär budget 2013 för LKF samt treårsplan 2013 – 2015**

Lennart Andersson föredrar att vid sammanträdet 3 maj har direktionen att fatta beslut om preliminär budget 2013 för kommunalförbundet samt treårsplan 2013-15. Sedan skall den av direktionen beslutade preliminära budgeten göras till föremål för erforderliga politiska beslut i medlemskommunerna under sommaren och hösten. Efter detta kan direktionen fastslå slutlig budget för kommunalförbundet och därmed kommunernas medlemsavgifter för nästkommande år.

**Tjänstemannaberedning – dialog mellan LKF och medlemskommunerna**

Kommunchefer och ekonomichefer från kommunerna samt gymnasiechef, controller och kanslichef LKF har träffats vid två olika tillfällen för diskussioner kring budgetprocessen.

I linje med överenskommen årsrytm hölls första mötet 11-12-02 och det andra mötet 12-03-02. Vid framför allt det andra mötet diskuterades preliminära budgetdirektiv. Det sammanfattande budgetdirektivet som lämnades var att LKF i sitt fortsatta budgetarbete borde utgå från gällande treårsplan och uppskattade löneökningarkostnader på 2.9%.

**Löneökningar – den av direktionen godkända beräkningsmodellen har ännu inte tillämpats**

Direktionen beslutade vid sammanträdet 2012-02-29 att beräkningar av löneökningar i årets budgetprocess skulle utgå från en beräkningsmodell som kansliet presenterat och där viktade medelvärden av kommunernas uppskattade löneökningar utgjorde utgångspunkten. Denna modell har ännu inte använts eftersom medlemskommunerna vid ovan nämnda tjänstemannaberedning inte meddelat några uppskattade löneökningar utan avvaktar avtalsrörelsen, alternativt utgår preliminärt från 2.9-3.0 % för 2012. LKF utgår därför i denna preliminära budget tills vidare från löneökningar om 2.9 % per år under treårsperioden.

**Löneökningarnas effekter på påföljande år införda i treårsplanen**

Respektive års löneökningar ingår i treårsplanen med 9 månaders effekt det aktuella året och med 12 månaders effekt för kommande år. Så var inte fallet i budgetunderlaget inför 2012. Detta innebär att årets budgetunderlag visar totala kostnader inklusive samtliga uppskattade löneökningarkostnader, men också att krontalen inte är direkt jämförbara med tidigare treårsplan.

**Antalet ungdomar i gymnasieålder har uppdaterats**

Antalet ungdomar i gymnasieålder har uppdaterats utifrån de antal som meddelats från medlemskommunerna under 2012. Då fördelningsnyckeln för gymnasieskolorna utgår från dessa siffror innebär det i sin tur att fördelningen av kostnader förskjuts mellan kommunerna i förhållande till prognosen i tidigare treårsplan.

**Förhandling med fackliga organisationer**

Information gällande det preliminära budgetförslaget enligt MBL §19 sker skriftligt till de fackliga organisationerna. Dessa har också inbjudits till muntlig information med möjlighet att ställa frågor 2012-05-02. Förhandling enligt MBL §11 med de fackliga organisationerna kring slutligt budgetförslag



kommer att genomföras efter att medlemskommunerna fattat erforderliga politiska beslut och innan direktionen fastställer förbundets budget.

#### **Äskanden om tilläggsbudgeteringar från verksamheterna**

Utöver den preliminära budgeten för 2013 i bilaga 3 har vissa behov av tilläggsbudgeteringar anmälts från verksamheterna: ökade kostnader på grund av fler studerande inom särvox och ökade kostnader inom Sfi. Dessa redovisas i bilaga 4 tillsammans med ökade kostnader för revisorerna och ökade kostnader för ny ledningsorganisation.

#### **Investeringsäskanden inför 2013**

Detta förslag innehåller inga investeringsäskanden och ingen investeringsbudget. Kansliet avser att stämma av verksamheternas äskanden mot beviljade satsningar från den s k LKAB-akademien för att sedan lägga fram resterande investeringsbehov för direktionen vid junisammanträdet. Direktionen har under hösten 2011 lämnat synpunkter på det framväxande dokument som beskriver framtida riktlinjer för förbundets investeringar. Om detta dokument antas av direktionen vid junisammanträdet kan förbundet i och med detta hantera investeringarna självständigt och frikopplat från medlemskommunernas investerings-processer.

#### **Förslag till beslut efter beredning med ordförande och vice ordförande**

Beredningen föreslår direktionen besluta

Att godkänna preliminär budget 2013 och treårsplan 2013-15 enligt bilaga 3

Att godkänna tilläggsäskande om 500 tkr för 2013 enligt bilaga 4

Att ställa preliminär budget 2013, treårsplan 2013-15 och tilläggsäskande om 500 tkr till medlemskommunerna för erforderliga beslut

#### **Beslut**

Direktionen beslutar

Att godkänna preliminär budget 2013 och treårsplan 2013-15 enligt bilaga 3

Att godkänna tilläggsäskande om 500 tkr för 2013 enligt bilaga 4

Att ställa preliminär budget 2013, treårsplan 2013-15 och tilläggsäskande om 500 tkr till medlemskommunerna för erforderliga beslut

*P. H. K.*



§ 37

**Kansliet informerar/delgivningar**

Monica Lundkvist Renström informerar om att Lapplands lärocentras arbete med att förbereda sig för den nya skollagen och den nya vux-förordningen bland annat har innefattat att utveckla arbetet med det systematiska kvalitetsarbetet, att vi håller på att ta fram ett förslag på ny delegationsordning, att vi arbetar för att få ett brett gemensamt kursutbud som kan läsas flexibelt samt att vi kartlägger lärarens behörighet.

Lennart Andersson föredrar anställningar via delegationsbeslut

Ledning Lapplands lärocentra

Per-Olof Lindroth, Energi- och klimatrådgivare, 50 %  
Jokkmokks lärocentra  
Tillsvidareanställning fr.o.m. 2012-04-01

Karin Niva, Lärare Särvux, 50 %  
Gällivare lärocentra  
Vikariat 2012-03-12 – 2012-06-08

Sture Engman, Lärare ekonomi, 58 %  
Gällivare lärocentra  
Vikariat 2012-03-12 – 2012-06-12

Karin Niva, Utbildningsledare Yh, 100 %  
Gällivare lärocentra  
Allmän visstidsanställning 2012-04-01 – 2012-06-30

Maria Norberg, Utbildningsledare, 100 %  
Gällivare lärocentra  
Allmän visstidsanställning 2012-03-26 - 2014-04-01

Anna-Karin Ahlberg, Lärare, projektarb, Sfi,  
Gällivare lärocentra  
Allmän visstidsanställning 2012-01-16 – 2012-02-29 32 %  
Allmän visstidsanställning 2012-03-01 - 2012-06-15 82 %

Thomas Lindgren, Sfi lärare  
Gällivare lärocentra  
Allmän visstidsanställning, 2012-01-16 – 2012-02-19 83 %  
Allmän visstidsanställning, 2012-02-20 – 2012-06-15 100 %

Nina Fjällborg, Utbildningsledare 100 %  
Gällivare lärocentra  
Tillsvidareanställning fr.o.m. 2012-02-13

Fredrik Österlund, Lärare, 100 %  
Gällivare lärocentra  
Tillsvidareanställning fr.o.m. 2012-06-16



- § 38      **Körkort för gymnasieungdomar i Pajala**  
En fråga ställs om beslutet att ej ge körkortutbildning vid Leastadiusskolan i Pajala. Gymnasienämnden beslutar om verksamhetsfrågor för Lapplands Gymnasium och har inte prioriterat den aktuella utbildningen, någon närmare bakgrund till beslutet kunde därför ej ges.
- § 39      **Nästa möte**  
Nästa möte hålls 26 juni klockan 10.00 i Kiruna.
- § 40      **Mötets avslut**  
Ordförande tackar för visat intresse och avslutar mötet.

*P. Bl. AL*